

SÉQUENCE 3



LE PROF FAIT LA TÊTE !

Il se sent trahi, exploité, oublié, abîmé, non respecté... et parfois même invisible !



**COMMENT FAIRE LA PAIX?
VOUS AVEZ 5 MINUTES POUR TROUVER
UNE SOLUTION!**

La paix c'est quoi?

Pourquoi faire la paix?

Comment faire la paix?



ACTION!



VERBALISATION COLLECTIVE:



Vivre ensemble

Pardonner

Faire attention

Faire des excuses

Trouver des compromis

Serrer la main

Respecter

Engagements

DANS NOTRE SOCIÉTÉ,

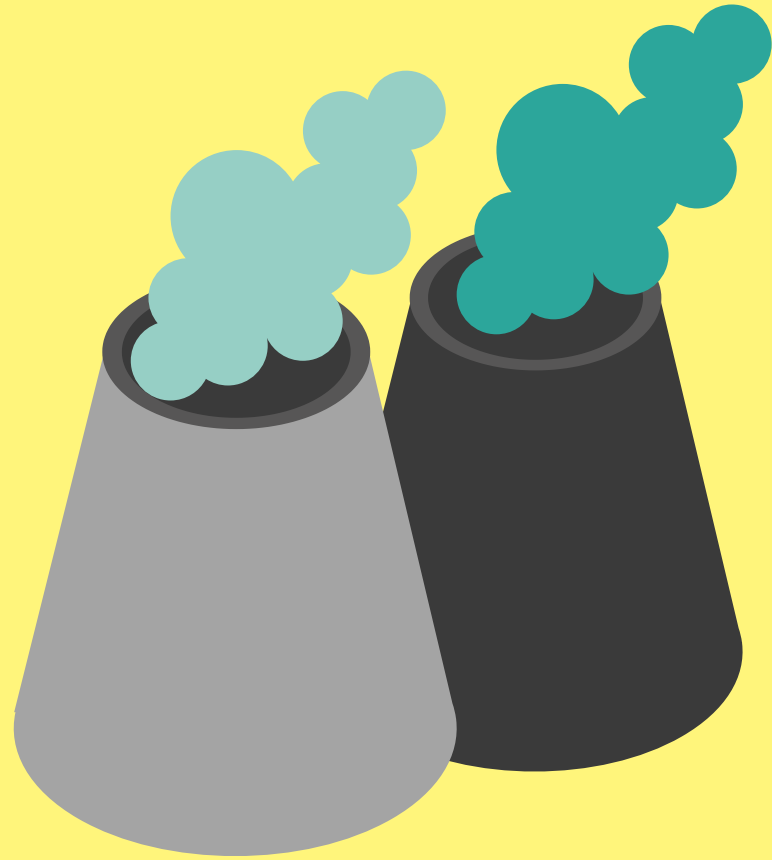
Avec qui faire la paix?

Avec quoi pouvons nous faire la paix?



ET LA NATURE:

Pollution de l'air



ET LA NATURE:

Pollution de plastique



ET LA NATURE:

Déforestation



ET LA NATURE:

Réchauffement climatique, montée des eaux



ET LA NATURE:

Disparition des espèces



ET LA NATURE:

Surexploitation des ressources naturelles



ET SI NOUS FAISIONS

LA PAIX AVEC LA NATURE ?

DEMANDE:

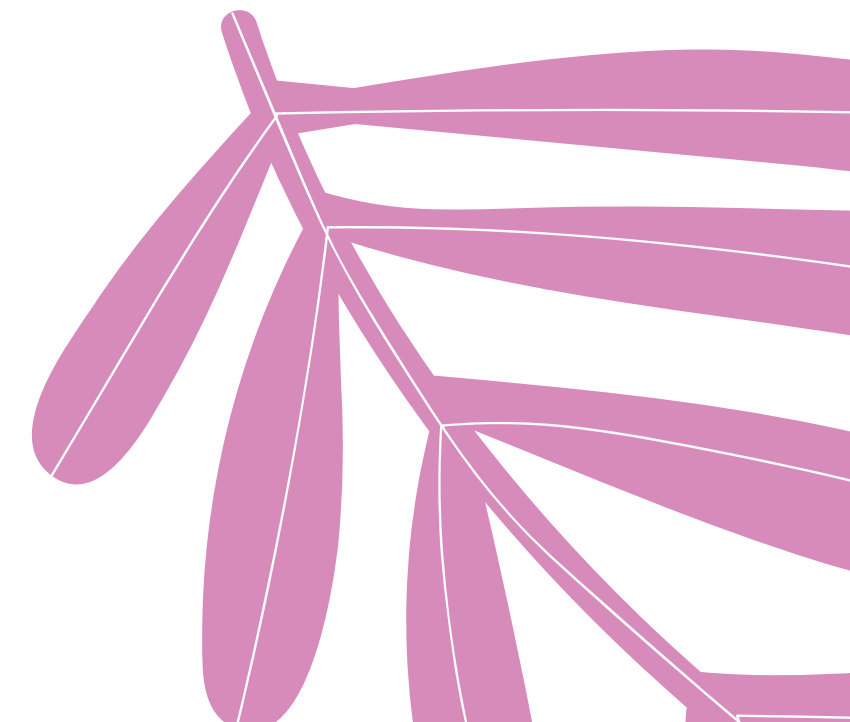
Vous proposerez une production qui témoignera d'une réconciliation avec la Nature.

Celle-ci pourra prendre la forme de:

- D'une photographie
- D'une sculpture
- D'une vidéo
- D'une installation dans l'espace
- D'une performance

Votre production questionnera le rapport qu'entretient l'Homme à la nature.

Elle visera à passer un message de PAIX.



CONTRAINTE:

- Intervention du corps
- Liens avec la nature
- Votre production sera photographiée et intégrée dans un MANIFESTE pour la paix.

Ce manifeste comportera toutes les productions de la classe:

Utopie d'une réconciliation avec la nature.

RÉFÉRENCES ARTISTIQUES





Caspar David Friedrich

Voyageur contemplant une mer de nuages, peinture à l'huile, 1818

Créateur du "paysage tragique ", forme de paysage qui n'appartient qu'à lui Friedrich est un des plus grands maîtres du romantisme Allemand.

Il aime présenter ses personnages de dos pour qu'ils puissent incarner "tout un chacun", et noyer ses paysages dans le brouillard, afin de stimuler

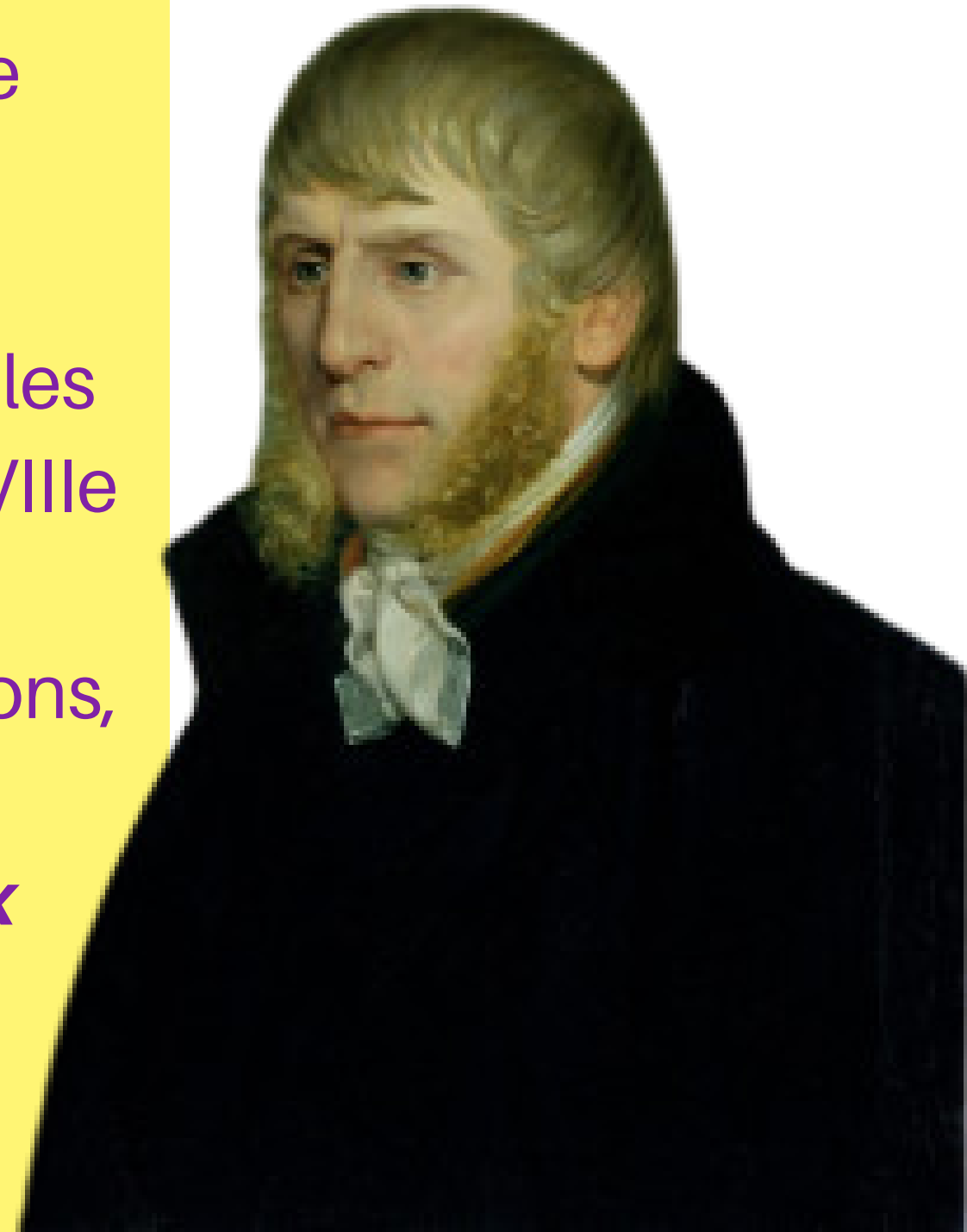
l'imagination du spectateur.

" Ferme l'oeil de ton corps afin de voir ton tableau d'abord par l'oeil de l'esprit. Puis mets au jour ce que tu as vu dans l'obscurité."

Le mouvement appelé "Romantisme" embrasse des domaines multiples (littérature, philosophie, musique, etc). Il commence à la fin du XVIIIe siècle et trouve son apogée au premier quart du XIXe siècle.

Le romantisme met l'accent sur l'imagination, les émotions, l'individualisme.

Certains artistes aiment à décrire ***l'impuissance de l'homme face aux forces originelles de la nature.***





William Turner

Pluie, vapeur, vitesse,

Huile sur toile, 1844

Joseph Mallord William Turner est un peintre anglais. Il voyage beaucoup. Il s'est mis à la peinture très jeune et il aime travailler rapidement. Ses paysages les plus romantiques le montre pénétré par le sentiment d'une force destructrice mystérieuse, celle de la nature déchaînée . Sa facture se fait alors très libre, il griffe et racle la toile jusqu'à ce que les formes se dissolvent en tourbillons de lumière et de couleur.

Dans l'oeuvre *Pluie, vapeur, vitesse*; la sensation neuve de vitesse qu'offre le chemin de fer crée chez Turner une véritable euphorie. Au cours d'un orage, un témoin visuel a rapporté qu'il sortit la tête du wagon pour mieux ressentir **la puissance des éléments**.

" Il n'y a pas deux jours pareils, pas même deux heures; de même qu'il n'y a pas eu deux feuilles d'arbres semblables depuis la création du monde."



Nancy Holt

*Sun tunnels,
1973, Utah, USA*



L'œuvre la plus reconnue de Holt, *Sun Tunnels* (1973-1976), est une installation à grande échelle dans le désert du Grand Bassin de l'Utah.

Il se compose de quatre grands cylindres en béton, disposés sur le sol du désert en croix, qui s'alignent avec le lever et le coucher du soleil aux solstices d'été et d'hiver. En plus de ce cadrage solaire parfait, chacun des cylindres est percé de trous plus petits représentant les étoiles de quatre constellations : Draco, Persée, Colomba et Capricorne. La conception de Holt permet un jeu de lumière et d'ombre en constante évolution sur les surfaces de son travail.

L'une des rares femmes associées au Land art, Holt est une figure clé mais sous-reconnue. En concentrant notre vision et en remettant en question notre compréhension d'un environnement, le travail de Holt attire l'attention sur la ***complexité de notre relation avec le paysage que nous habitons et sur lequel nous agissons.***





Nils Udo

Radeau d'automne X, branches
de chataignier écorcé, Photographie,
France, 2012



Nils Udo

Nid d'eau, Photographie,
Allemagne, 2001

Nils Udo est l'un des principaux artistes du Land Art. Il est peintre avant de découvrir, en 1972, la nature comme espace pour son art. C'est à elle qu'il emprunte son matériau de base pour l'arranger de manière totalement inédite : un nid fait de troncs de bouleaux, de terre et de pierres ; une maison d'eau monumentale en mer du Nord, construite avec des troncs d'épicéa et des brindilles de bouleaux... Chez Nils Udo, l'œuvre d'art elle-même a une vie. Elle naît, se développe, vieillit et meurt. C'est une part de la nature ; elle est soumise à ses lois. Ce qui importe à l'artiste ne relève pas du musée ; ***il s'agit pour lui de trouver aujourd'hui un accès approprié à la nature. Il établit avec elle un dialogue d'ordre spirituel et esthétique.*** Ses travaux n'ont jamais un effet destructeur.





Spiral Jetty, 1970
Utah, Etats-Unis

Robert Smithson

De tous les artistes américains des années 1960, Robert Rauschenberg est peut-être celui qui incarne le mieux le rejet des pratiques traditionnelles et des conceptions formalistes de l'art. Célèbre pour ses gigantesques réalisations au sein de la nature, comme l'emblématique Spiral Jetty, Rauschenberg nourrit son oeuvre d'une réflexion philosophique sur la place de l'homme dans la nature. Il remet en cause l'idée selon laquelle l'homme serait le centre et la mesure de la nature pour mettre en valeur les éléments "inhumains" qui dépassent la perception de l'homme: le temps géologique, la structure cristalline des minéraux.

Spiral Jetty située dans un endroit isolé du Great Salt Lake (Utah), l'oeuvre est constituée de six tonnes et demie de roche et de terre.





Lorenzo Quinn

Support

Venise, 2017

L'œuvre de l'artiste Lorenzo Quinn, a été installée à l'occasion de la Biennale de Venise. Son but est de sensibiliser aux risques du réchauffement climatique. Les mains mesurent 9 m de haut et pesent 2 500 kg chacune. Les mains colossales semblent engloutir le mur du bâtiment historique de l'hôtel Ca' Sagredo.

L'artiste explique avoir voulu « symboliser à la fois la force créatrice et destructrice de l'être humain ». Elles représentent un symbole fort car « les mains ont le pouvoir d'aimer, de haïr, de construire, de détruire ». Ce projet ne reflète, selon lui, pas seulement les deux facettes de l'être humain, mais un combat écologique :

« La sculpture a pour but de parler aux gens de façon claire, simple et directe à travers les mains innocentes d'un enfant. C'est un message puissant pour dire qu'ensemble, nous avons les moyens d'agir pour freiner le changement climatique qui nous affecte. Venise est une ville artistique qui a inspiré des cultures millénaires. Pour que cela continue, il faut que les générations actuelles et futures réagissent. »

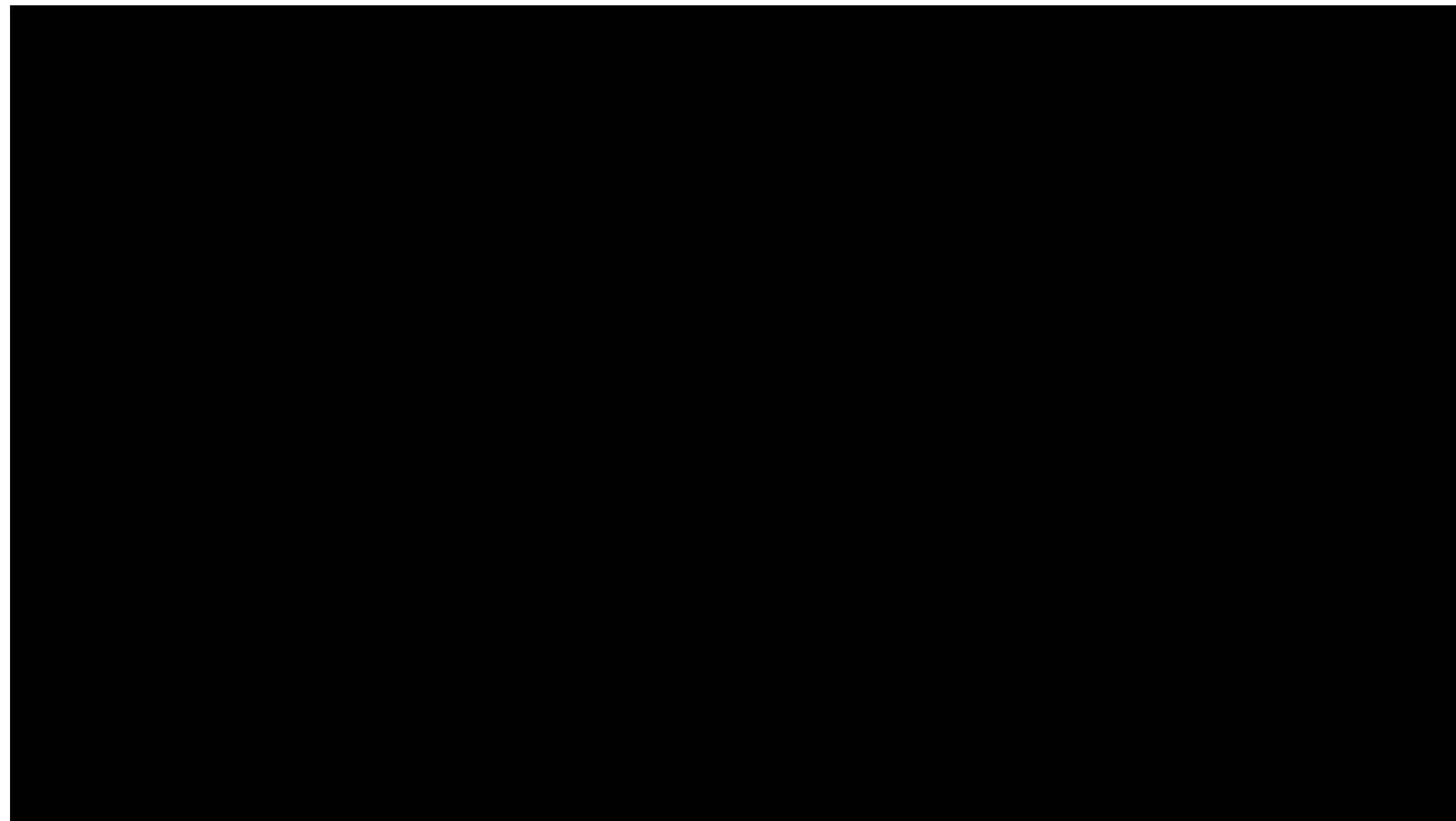




Olafur Eliasson

Ice watch, 2014

Installation, Londres



Olafur Eliasson



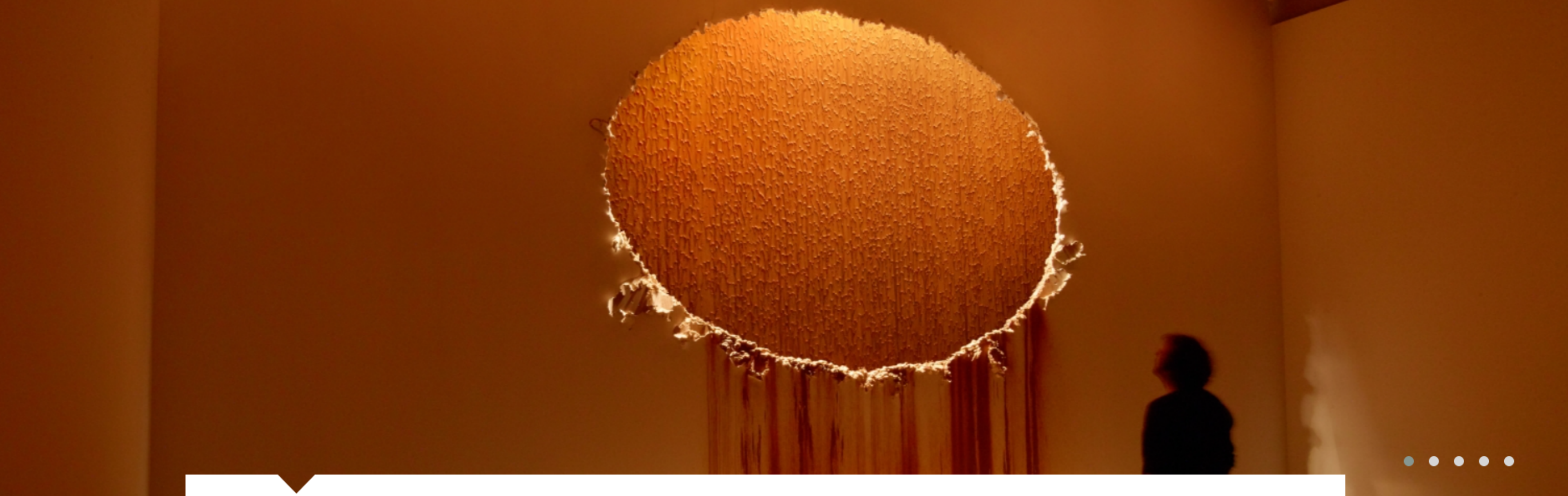


Banksy

I don't believe in global warming,
2008, Londres

Connu pour ses œuvres qui se jouent du marché de l'art, Banksy est également réputé pour être un artiste militant. Anti-Brexit, défense des migrants, dénonciation du conflit israélo-palestinien... Le plus célèbre des Street Artistes anonymes est sur tous les fronts. Parmi les causes qu'il défend, on retrouve la sensibilisation face au réchauffement climatique. En 2008, il a graffé en lettres capitales rouges : « I don't believe in global warming », sur un mur du Regent's Canal à Londres. Cette œuvre à moitié submergée par l'eau est la réponse de l'artiste de rue au sommet des Nations Unies sur le climat à Copenhague où des pays comme les États-Unis, la Chine et le Brésil ne se sont pas engagés à prendre des mesures pour lutter contre le réchauffement climatique. Avec son sarcasme légendaire, Banksy a ainsi réagi à l'absurdité de la négation des enjeux environnementaux de la part des grandes puissances mondiales.





14 MAI



2 OCT 2022

UTOPIA

6ème grande édition thématique de lille3000

Lille, Métropole Européenne de Lille, Eurométropole et Région Hauts-de-France

A venir!