

EXPOSITION

Peindre la nature. Paysages impressionnistes du musée d'Orsay

MUBa Eugène Leroy, Tourcoing

16 Mars- 24 juin 2024

Investis dans une dynamique politique de démocratisation culturelle, le MUBa Eugène Leroy de Tourcoing et le musée d'Orsay s'associent pour imaginer une ambitieuse exposition sur le thème du paysage impressionniste, du 16 mars au 24 juin 2024.

Elle est organisée dans le cadre de l'opération « les 150 ans de l'impressionnisme avec le musée d'Orsay » mise en place par le musée d'Orsay sur l'ensemble du territoire national à l'occasion du 150e anniversaire de l'impressionnisme et en complément de l'exposition « Paris 1874 ».

Ainsi pour la première fois, 56 chefs-d'œuvre des collections nationales signés Monet, Sisley, Renoir, Pissarro, Cézanne, Caillebotte, Signac, Gauguin ou Bonnard seront prêtés à une exposition en région.

Le thème à la fois fédérateur et très actuel du paysage et du rapport des artistes à la nature a été choisi pour cette exposition. Comment est né le paysage impressionniste ? Quelle est la spécificité du regard posé par Monet et ses amis sur les paysages de leur époque ? Comment ces peintures traduisent-elles les mutations du rapport des hommes et des femmes à leur environnement au XIX^e siècle et comment entrent-elles en résonance avec nos préoccupations actuelles ? De quelle manière le paysage impressionniste a-t-il ouvert la voie à d'autres audaces picturales ? Pour répondre à ces questions, le musée propose un parcours organisé en cinq sections : une sur le paysage réaliste et la peinture de plein air, une sur les « motifs » de prédilection des impressionnistes, une troisième sur des effets atmosphériques et lumineux complexes, une autre sur l'évolution de l'art du paysage après l'impressionnisme, de Seurat à Mondrian en passant par Redon, Gauguin ou Bonnard et pour finir une qui réunit un chef-d'œuvre tardif de Monet des collections du musée d'Orsay, *Saule pleureur* (1920-1922), avec une peinture d'Eugène Leroy, artiste tutélaire du musée de Tourcoing, interrogeant la postérité du maître de Giverny au XX^e siècle.

Les peintures impressionnistes seront mises en relation avec des photographies qui leur sont contemporaines, et l'exposition se prolongera dans le musée par un accrochage d'œuvres de la collection du MUBa, dans lesquels le paysage oscille entre réalité et imagination. Les prolongements de l'esthétique impressionniste en littérature, musique ou au cinéma seront dans la programmation culturelle, en s'appuyant sur des partenariats ambitieux avec les nombreuses structures culturelles de Tourcoing et de la métropole lilloise. Le contenu de l'exposition fera l'objet d'un catalogue.

La manifestation bénéficie du soutien de la DRAC et de la Région Hauts-de-France, de la Métropole européenne de Lille, ainsi que de la Fondation Crédit Mutuel Nord Europe, grand mécène de l'exposition.

Commissariat :

Mélanie Lerat, directrice-conservatrice, MUba Eugène Leroy, Tourcoing

Paul Perrin, directeur de la conservation et des collections, musée d'Orsay, Paris

Avec la collaboration d'Estelle Bégué, chargé d'étude documentaire, musée d'Orsay, Paris

DOSSIER PEDAGOGIQUE

Peindre la nature. Paysages impressionnistes du musée d'Orsay.

L'exposition permettra d'explorer le thème du paysage, un genre artistique à l'origine de l'impressionnisme. Leurs propos, écrits et correspondances, sur le paysage et la nature seront évoqués et pourront résonner avec les considérations actuelles. Par ailleurs, une grande salle de projection vidéo diffusera un film spécialement conçu pour l'exposition, permettant d'explorer et d'expliquer, en grand format, des détails de certaines œuvres, de présenter des œuvres comme les *Nymphéas* de Monet.

Références aux programmes de l'Éducation Nationale en arts plastiques

CYCLE 1 & 2

- La représentation du monde
- L'expression des émotions
- La narration et le témoignage par les images

CYCLE 3

- La représentation plastique et les dispositifs de présentation
- La matérialité de la production plastique et la sensibilité aux constituants de l'œuvre

CYCLE 4

- La ressemblance : le rapport au réel et la valeur expressive de l'écart en art
- Le dispositif de représentation

Pistes pédagogiques :

La notion de paysage tout d'abord est à distinguer de la notion de nature. Pour Augustin Berque, par exemple, le paysage, au-delà même de sa représentation, « *est différent de la nature car il est un regard sur la nature* ». Ainsi, vu par l'artiste, le paysage deviendrait un point de vue, un regard sur ce qu'il perçoit.

Il s'agira alors d'interroger ce regard d'un point de vue artistique mais aussi sociétal afin d'en saisir toute la portée.

Le paysage, comme appréhension de la nature et représentation du monde

La pratique du paysage témoigne d'un lien particulier qui s'est tissé entre la nature et l'artiste, entre le monde extérieur et son univers intérieur. Ainsi cette sensorialité singulière propre à toutes perceptions pose plusieurs questions.

Quelle est la part d'imagination, d'invention de l'artiste ? Baudelaire, par exemple comparait la nature à un « dictionnaire » dans lequel l'artiste viendrait se servir n'offrant qu'une représentation « banale » du monde extérieur. Ainsi, est-il question d'imiter la nature ou comme l'explique H. Balzac dans *Le Chef-d'œuvre inconnu*, « d'exprimer » cette perception de la nature ?

Les élèves pourront observer les différents partis pris de chaque artiste. Ils découvriront le choix de certains de peindre directement sur le motif, grâce aux avancées techniques comme l'invention des tubes de peintures. Ce changement de lieu entre l'atelier et le « plein-air » deviendra essentiel pour certains, puisqu'étant au contact direct avec la nature, ils seront d'autant plus sensibles aux changements lumineux, climatiques, atmosphériques. Ainsi, dans le souci de « capturer » l'instant se pose alors la question de la transposition. Comment l'artiste procède-t-il pour y parvenir ? Sur quel principe théorique, scientifique s'appuie-t-il ?

Pour répondre à ces questions, les enseignants pourront suivre avec leurs élèves trois parcours, avec pour objectif principal d'interroger leur rapport au paysage et à la nature en général :

- Sur le lieu, la lumière

Peut-on peindre partout (en plein air, sur le motif, en atelier, en classe) ? Quel impact le choix du lieu peut-il avoir sur la perception des phénomènes lumineux ? De la couleur ? De l'espace ? Les élèves pourront observer les différentes propositions artistiques (peinture, photographie) et découvrir les divers traitements de la lumière – qu'elle soit captée ou représentée, selon le lieu choisi. Il sera alors question d'analyser les visions des artistes, les choix plastiques qu'ils ont opérés.

- Sur la touche

Peut-on retranscrire ce que l'œil perçoit ? Comment représenter un phénomène atmosphérique (vent, brouillard) ? Comment passer d'une réalité changeante en un espace fixe ? Il sera question de comprendre ce qui se joue entre l'observation de la réalité et sa transposition sur un support. Ainsi les élèves seront amenés à questionner leur façon de percevoir afin d'explorer les différentes possibilités plastiques pour retranscrire leur perception.

- Sur la couleur, la matérialité

Comment représenter un phénomène lumineux, une sensation colorée ? Comment passer de la couleur lumière à la couleur matière ? Les élèves devront aborder la question de la qualité de la couleur, expérimenter son traitement, observer son aspect physique. Les notions de pureté de la couleur, de matière colorée, de transparence ou d'opacité seront abordées afin de comprendre en quoi la couleur participe à la matérialité de l'œuvre et donc agir sur la perception du spectateur.

1^{er} parcours :

Le lieu, la lumière

Le bouleversement qu'ont apporté les peintres impressionnistes tient avant tout à leurs choix techniques pour retranscrire non pas une image idéale et intemporelle, mais leur perception du moment fugace et des impressions qu'il génère. En effet, cette forme d'appréhension a poussé les artistes à s'ouvrir à de nouvelles modalités de représentation. Il ne s'agit plus de juger la nature à partir d'une idée culturelle du beau qui s'est formée tout au long de l'histoire de l'art, mais d'apprécier l'effet particulier que celle-ci produit sur les sens et sur l'esprit.

Ce saisissement devient ainsi ce moment particulier où le monde extérieur se combine à l'univers personnel de l'artiste.

Les élèves pourront ainsi découvrir les différentes propositions des artistes quant à leur transcription de ce moment dont l'enjeu principal sera le traitement de la lumière : les effets sur les éléments (jeux de vibrations, de transparence, d'opacité, de contraste par rapport aux feuillages, à l'eau, la brume, le vent, etc.), les variations, l'ambiance, l'atmosphère.

Questionnements en arts plastiques

➤ LA REPRÉSENTATION ET LA RESSEMBLANCE

CYCLE 1 : *Découvrir différentes formes d'expression artistique*

ENTRE REALITE REPRESENTEE ET IMAGINAIRE :

Observer, comprendre des images et distinguer le réel de sa représentation

Décrire une image et exprimer son ressenti ou sa compréhension en utilisant un vocabulaire adapté.

En quoi la démarche, permet-elle à la fois de percevoir « une histoire », « une réalité » mais aussi de préserver l'imaginaire de la lecture personnelle de l'œuvre ?



Paul Cézanne,
Rochers près des grottes au-dessus de Château-Noir,
vers 1904
Huile sur toile, H.65,5 ; L. 54,5 cm
Musée d'Orsay Dation, 1978©
RMN-Grand Palais (musée d'Orsay)



Claude Monet,
Saufle pleureur, entre 1920 et 1922
Huile sur toile, H. 110,0 ; L. 100,0 cm
Musée d'Orsay Donation sous réserve d'usufruit
Philippe Meyer, 2000© RMN-Grand Palais (Musée
d'Orsay) / Michèle Bellot

CYCLE 2: *Découvrir*

Se repérer dans les domaines liés aux arts plastiques, être sensible aux questions de l'art Effectuer des choix parmi les images rencontrées, établir un premier lien entre son univers visuel et la culture artistique.

CYCLE 3: La représentation plastique et les dispositifs de présentation; La ressemblance: découverte, prise de conscience et appropriation de la valeur expressive de l'écart dans la représentation.

CYCLE 4: La représentation; images, réalité et fiction; La ressemblance: rapport au réel et valeur expressive de l'écart en art; images artistiques et rapport à la fiction (ressemblance / vraisemblance).

Pourquoi créer sur le motif ?

Qu'est-ce que l'artiste y gagne ?

En quoi cela impacte la pratique ? Est-ce différent de créer en atelier ? Quel est l'enjeu principal vis-à-vis de la lumière et de son traitement dans l'œuvre ?

Créer une situation pédagogique permettant à l'élève d'interroger son rapport au lieu afin de mesurer l'impact que celui-ci peut avoir sur l'acte même de créer. Expérimenter différentes situations, atmosphère : être en intérieur/extérieur, en présence d'un référent réel/représenté, mémorisé, dans un espace ouvert/fermé, en lumière naturelle/artificielle, source, qualité,

diffuse, orientée, forte, tamisée, colorée, etc. Mesurer ainsi l'incidence de l'environnement sur la production afin de comprendre ce qui influe sur le processus créatif.

Notions: réel, perception, sensations, sensibilités, vision, inspirations, lumière, effets, variations, transposition, technique, processus, mode et dispositif de représentation

Questionnements en français

➤ REGARDER LE MONDE, INVENTER DES MONDES

*Pourquoi représenter le monde ? Quelle part d'imagination ? De singularité ?
Au-delà de sa valeur de témoignage, en quoi la représentation d'un lieu, d'une époque, d'une scène peut-elle aider à comprendre le monde actuel ?*

Créer une situation pédagogique qui amena l'élève à relever les questionnements révélant notre rapport à l'espace, aux lieux, à l'environnement. Comment l'élève peut-il ré enchanter son rapport au paysage ?

Références principales :



Claude Monet
Meules, fin de l'été, 1891
Huile sur toile, H. 60,5 ; L. 100,8 cm
Musée d'Orsay, Achat sur les fonds d'une donation anonyme canadienne, 1975
© RMN-Grand Palais (Musée d'Orsay) / Hervé Lewandowski



Alfred Sisley
La barque pendant l'inondation, Port-Marly, 1876
Huile sur toile, H. 50,4 ; L. 61,0 cm
Musée d'Orsay, Legs comte Isaac de Camondo, 1911
© Photo : Musée d'Orsay, Dist. RMN-Grand Palais / Patrice Schmidt



Frédéric Bazille
Forêt de Fontainebleau, 1865
Huile sur toile, H. 60,0 ; L. 73,2 cm.
Musée d'Orsay, Don Mme Fantin-Latour, 1905
© Photo : Musée d'Orsay, Dist. RMN-Grand Palais /Patrice Schmidt

2ème parcours

La touche

Cette nécessité de capter la fugacité du moment va conditionner de ce fait l'acte même de peindre: rapidité du geste, coups de pinceau juxtaposés. Ainsi les formes sont plutôt suggérées que délimitées, sans réel contour.

Ainsi, loin des considérations classiques, l'artiste s'attachera alors à la nécessité de transposer l'impermanence du temps (le temps qui fait et le temps qui passe) en apposant directement la peinture sur la toile, obtenant ainsi des mélanges spontanés par l'intermédiaire de la touche.

Il ne s'agit plus seulement de savoir représenter ce que l'artiste voit mais de retranscrire toutes les correspondances et interactions des éléments pris dans leur ensemble. Ainsi la touche fractionnée sculpte la lumière-matière, fait vibrer tout autant qu'elle unifie, devient palpable pour suggérer l'impalpable.

Questionnements en arts plastiques

Comment représenter le temps qui passe ? L'impermanence des éléments ? Comment conserver une cohérence d'ensemble ?

➤ LA RESSEMBLANCE

Amener l'élève à expérimenter différentes modalités de représentation, à interroger la dualité de celle-ci quant à sa capacité à rendre présent le vécu passé, à suggérer l'évanescence, l'impalpable.

Ainsi, quelle approche avoir ? Quel geste, quel outil/médium, quel traitement : de la forme, de la couleur, de la matière, et au sein de quelle temporalité ?

Comment mesurer les écarts entre ce qui est perçu puis produit par l'auteur et ce qui est reçu par le spectateur ? Quel est le degré d'iconicité ?

Notions : **technique, transposition, degré de réalisme, paradoxe, singularité**

Questionnements en français

Comment montrer une vue subjective tout en étant fidèle à la réalité ?

➤ **REGARDER LE MONDE, INVENTER DES MONDES**

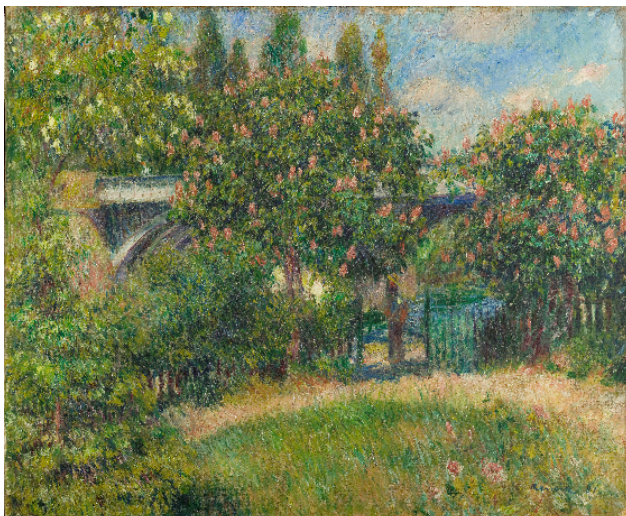
Amener l'élève à s'inspirer du monde réel pour mieux l'interroger.

Savoir emprunter au réel pour créer de nouveaux mondes qu'ils soient réalistes, poétiques ou symboliques.

Références principales :



Claude Monet
Effet de neige à Vétheuil, entre 1878 et 1879
Huile sur toile, H. 52,5 ; L. 71,0 cm
Musée d'Orsay, Legs Gustave Caillebotte, 1894
© Photo : Musée d'Orsay, Dist. RMN-Grand Palais / Patrice Schmidt



Auguste Renoir
Pont du chemin de fer à Chatou, en 1881
Huile sur toile, H. 54,5 ; L. 65,5 cm
Musée d'Orsay, Legs Gustave Caillebotte, 1894
© Photo : Musée d'Orsay, Dist. RMN-Grand Palais / Patrice Schmidt

3ème parcours

La couleur, la matérialité

La touche permet d'entretenir un lien physique avec le spectateur. En effet, elle rend tangible la « re-présentation » permettant à l'œuvre d'agir comme une empreinte en rendant présent de manière sensible le « ça a été » du moment passé par l'emploi savant de couleurs et de techniques variées. Elle permet de créer une connexion avec le spectateur afin de lui faire ressentir l'expérience vécue, « l'impression » du moment.

Ainsi la perception des effets plastiques obtenus entraîne un travail de la part du « regardeur » qui renoue avec le réel en reconstituant sensoriellement et mentalement le lien originel entre l'artiste et son référent.

La couleur lumière devenant matière assure cette transition. Elle acquiert ainsi une matérialité propre en terme de texture, de densité, de luminosité, au-delà de sa fonction de représentation visuelle. En effet, les impressionnistes, en interrogeant la nature physique et sensorielle de la lumière ont du même fait posé la question de celle de la couleur ainsi que celle de sa transposition plastique.

Ainsi, au delà de l'aspect descriptif de ce qui est représenté, les toiles témoignent tout autant des préoccupations plastiques des artistes.

Questionnements en arts plastiques

➤ LA MATÉRIALITÉ

CYCLE 3

La matérialité de la production plastique et la sensibilité aux constituants de l'œuvre; La matérialité et la qualité de la couleur

CYCLE 4

La matérialité de l'œuvre: l'objet et l'œuvre; La matérialité et la qualité de la couleur

*Comment transposer ce que l'on voit ?
Quel lien s'opère-t-il entre la lumière et la matière ?*

Qu'apporte la couleur matière par rapport à la couleur lumière ?

Il s'agira alors d'interroger le rôle de la couleur au sein de l'œuvre, de comprendre ce qui s'opère entre celle-ci et les techniques employées, d'observer ses effets sur sa matérialité et sur la réception de l'œuvre; et enfin de faire la différence entre voir et percevoir, que ce soit la réalité, une image d'une œuvre, l'œuvre.

Notions: **perception, lumière, couleur, matière, techniques, application, texture, opacité, superposition, mélange, interactions, effets, réflexion de la lumière, couleur complémentaire, théorie de la couleur**

Références principales :



Camille Pissarro
Coteau de l'Hermitage, Pontoise, 1873
Huile sur toile, H. 60,0 ; L. 73,0 cm
Musée d'Orsay, Dation, 1983
© RMN-Grand Palais (Musée d'Orsay) / Hervé Lewandowski



Edouard Vuillard
Le Jardin des Tuileries, vers 1894-1895
Huile sur carton H. 28,0 ; L. 33,8 cm
Musée d'Orsay, Donation sous réserve d'usufruit, 2010
© Photo : Musée d'Orsay, Dist. RMN-Grand Palais / Patrice Schmidt

Dans le cadre d'un projet interdisciplinaire sur la notion transversale de paysage

Les élèves seront amenés à :

- réfléchir sur leur expérience sensible de leur environnement, afin de prendre conscience de la place des activités humaines (agricoles, industrielles, écologiques, artistiques) dans la formation des paysages qui les entourent.
- découvrir ainsi la variété des espaces et de leur fonction: paysages urbains, littoraux, de plaines ou de montagnes, désertique, des espaces dits « paysager ».
- relever les questionnements révélant notre rapport à l'espace, la nature (ressentis, enjeux). Le contexte social actuel tend d'ailleurs à valoriser la place du paysage dans notre quotidien sous l'angle de la « qualité » des cadres de vie. Cet intérêt se traduit

notamment par une attention pour la perception des lieux par les usagers. Le paysage devient ainsi un levier à part entière dans les stratégies d'aménagement des territoires.

- observer les différents modes de représentation d'un point de vue historique, scientifique, social, artistique.
- à s'inscrire dans une démarche dans le cadre de l'éducation au développement durable.

➤ Questions disciplinaires

- **en arts plastiques** : questions de la représentation, des dispositifs de représentation, de la ressemblance, sur la dimension sensible du paysage, sur son positionnement dans l'espace, son ressenti, sa réception.
- **en éducation musicale** : sur le paysage sonore
- **en SVT** : sur l'interaction entre les activités humaines et la biodiversité, sur l'étude des relations de parenté entre les êtres vivants.
- **en histoire-géographie** : sur les paysages aménagés par les hommes, sur les interactions sociales.

— Dans le cadre d'un projet interdisciplinaire sur la notion transversale de couleur_____

➤ Questions disciplinaires:

- **en arts plastiques** : couleur/lumière; couleur /matière, la qualité et la matérialité de la couleur (ressenti, effet, rôle), théorie des couleurs, correspondances entre les arts.
- **en physique-chimie** : les ondes électromagnétique, interactions entre la lumière et la matière, le chromatisme, théorie des couleurs, la synthèse soustractive / additive.
- **en français** : l'émotion des couleurs, le symbolisme des couleurs.
- **en histoire** : symbolisme des couleurs dans l'histoire.
- **en éducation musicale** : la notion de coloration musicale (couleur harmonique, orchestrale), correspondances entre les arts.

— En lien avec d'autres expositions_____

● au musée La Piscine de Roubaix

L'exposition "Les Enfants impressionnistes du musée d'Orsay" se déroulera **du 17 février au 26 mai 2024.**

● au palais des Beaux-Arts de Lille

L'exposition « Les Saisons d'une vie : Claude Monet à Vétheuil » se déroulera **du 18 avril au 24 septembre 2024.**

Ressources pédagogiques autour des impressionnistes :

- https://www.musee-orangerie.fr/sites/default/files/2023-03/dossier_pedagogique_nympheas_0.pdf
- <https://www.musee-orangerie.fr/fr/collection/les-nympheas-de-claude-monet/histoire-du-cycle-des-nympheas>
- L'HISTOIRE DES NYMPHÉAS - L'histoire des Nymphéas - FR | Musée de l'Orangerie <https://www.youtube.com/watch?v=8COmDbH7-7k&t=18s>
- Visite virtuelle des Nymphéas : <https://www.musee-orangerie.fr/fr/node/150>
- https://www.musee-orsay.fr/sites/default/files/2020-12/fiche_visite_essor_du_paysage.pdf
- https://www.musee-orsay.fr/sites/default/files/2020-12/fiche_visite_monde_rural.pdf
- <https://www.musee-orsay.fr/fr/oeuvres/argenteuil-1101>
- <https://www.musee-orsay.fr/fr/oeuvres/coin-de-jardin-lhermitage-pontoise-381>
- <https://www.musee-orsay.fr/fr/oeuvres/coteau-de-lhermitage-pontoise-1006>
- <https://www.musee-orsay.fr/fr/oeuvres/la-barque-pendant-linondation-port-marly-1107>
- **Conférence inaugurale : ‘Frédéric Bazille. La jeunesse de l'impressionnisme. ‘ :** <https://www.youtube.com/watch?v=Cm8k3uDDvW4>
- **La couleur en peinture : approches théoriques par Jacqueline Lichtenstein :** <https://www.youtube.com/watch?v=42k9JVAJCQU>

Bibliographie non exhaustive

- Bailly-Herzberg, Janine (2000). *L'Art du paysage au XIXe siècle : de l'atelier au plein air.*
- David, Frédéric (2013). *Peindre en plein air : l'endurance au travail au XIXe siècle.*
- Wildenstein, Daniel (2014). *Monet. Le Triomphe de l'Impressionnisme.*
- Klein, Jacques-Sylvain (2016). *L'atelier en plein air : les impressionnistes en Normandie.*
- Linares, Marina (2016). *Impressionnisme - L'atelier dans la Nature.*
- Braunstein, Jean. (2020). *100 clés pour comprendre l'Impressionnisme.*
- Klein, Jacques-Sylvain (2024). *La Normandie berceau de l'impressionnisme, 1820-1900.*

PROGRAMME DE SENSIBILISATION AUX ARTS VISUELS POUR LES GROUPES

Visite accompagnée

Un programme de **visites et de visites-ateliers** est proposé autour des expositions et des collections du musée.

Les actions sont **adaptées à l'âge des élèves et aux programmes scolaires** du ministère de l'Éducation nationale, de la maternelle à l'enseignement supérieur. Le contenu du programme éducatif est soumis aux conseillers pédagogiques en arts visuels du bassin Roubaix/Tourcoing, puis aux inspecteurs de l'Éducation Nationale des circonscriptions Tourcoing-Est et Tourcoing-Ouest.

Depuis sept ans, notre programme éducatif est également réalisé en partenariat avec le Réseau des idées des Médiathèques et le Conservatoire à Rayonnement Départemental de Tourcoing afin de **favoriser les passerelles entre arts plastiques, littérature et musique** et de construire un **parcours d'éducation artistique et culturelle**.

Un programme spécifique est également proposé pour les tout petits de 18 mois à 3 ans.

Les **descriptions détaillées des visites** et les **dossiers pédagogiques** présentant à la fois les œuvres majeures et les pistes pédagogiques exploitables en classe sont disponibles sur le site internet du musée. Pour connaître en détail les propositions :

<http://www.muba-tourcoing.fr/VISITES-ET-ATELIERS/SCOLAIRES/Preparer-sa-visite2>

<http://www.muba-tourcoing.fr/VISITES-ET-ATELIERS/SCOLAIRES/Dossiers-pedagogiques>

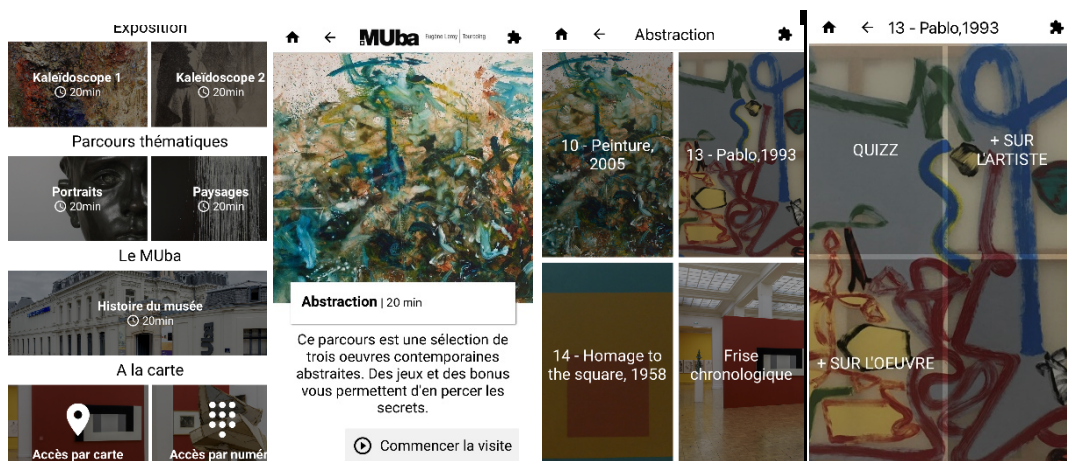
Visite libre

Des visites libres sont également possibles sur réservation (une semaine avant la sortie) afin de garantir le confort de chaque groupe de visiteurs. Au-delà des dossiers pédagogiques, des outils de médiations et des jeux sont mis à votre disposition sur le site du MUba :

<http://www.muba-tourcoing.fr/VISITES-ET-ATELIERS/SCOLAIRES/Outils-d-aide-a-la-visite>

Une application de visite numérique est disponible, téléchargeable gratuitement sur les stores : MUba Tourcoing. Des tablettes peuvent être mises à votre disposition, sur réservation.

Des parcours thématiques, des jeux, des informations supplémentaires sur les artistes et les œuvres. Une manière ludique de visiter le musée.



Modalités

Procédure d'inscription au programme de sensibilisation aux arts visuels :

- Prendre connaissance du programme éducatif disponible sur le site internet, et choisir une thématique pour votre visite-atelier.
- Prendre contact par e-mail : reservation-muba@ville-tourcoing.fr :

Chaque demande est confirmée par un mail par le service des publics, un bon de réservation est envoyé.

Accueil des groupes

Les scolaires sont accueillis au MUba tous les lundis, mercredis, jeudis et vendredis à partir de 9h. Le matériel nécessaire pour l'atelier est fourni par le musée.

Pour tous renseignements :

Anne-Maya Guérin, Responsable du service des publics du MUba Eugène Leroy

amguerin@ville-tourcoing.fr , 03 20 28 91 64

Les visites et visites-ateliers sont gratuites pour les centres sociaux et les écoles de Tourcoing, dans la limite des places disponibles.

Si vous avez déposé un projet art visuel auprès de l'inspection avec une demande spécifique pour le MUba Eugène Leroy, vous pouvez bénéficier de deux visites-ateliers sur l'année scolaire.

Une visite à destination des enseignants est organisée pour présenter le contenu des expositions et les actions pédagogiques proposées.

Pour plus d'information : <http://www.muba-tourcoing.fr/AGENDA2>

Toute annulation doit impérativement s'effectuer par mail 48h avant la visite. La visite peut être reportée sur demande écrite par mail de l'enseignant sous réserve d'un nouveau créneau de visite disponible.

Pour permettre un accueil personnalisé des élèves, il n'est pas autorisé d'échanger ses visites avec un autre encadrant sans en aviser le service des publics auparavant.

I Contacts I

Anne-Maya Guérin

Attaché de Conservation

Responsable du Service des Publics

amguerin@ville-tourcoing.fr

Emmanuelle Lavall

Enseignante d'arts plastiques
missionnée

emmanuelle.lavall@ac-lille.fr

Bassin de Roubaix Tourcoing

Marie-France Matteredne

Conseillère pédagogique en arts plastiques

Bassin de Roubaix Tourcoing

m-france.matteredne@ac-lille.fr

museebeauxarts@ville-tourcoing.fr

2 rue Paul Doumer

F-59200 Tourcoing

T+33(0)3 20 28 91 60

F+33(0)3 20 76 61 57

www.muba-tourcoing.fr

