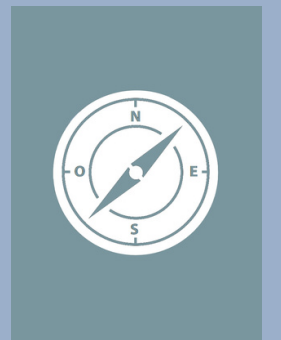


Étymologiquement, le terme projet provient du latin, projectus, de projicere, « jeter en avant ».

Cette première indication suppose une géographie spatiale et temporelle : un ici et un maintenant (d'où l'on projette), un lieu ou un temps placé plus loin (en avant) et l'intervalle qui sépare ces deux points



Durant les séances les élèves peuvent librement investir leurs notions et s'engager dans leurs représentations dans des temporalités différentes, .

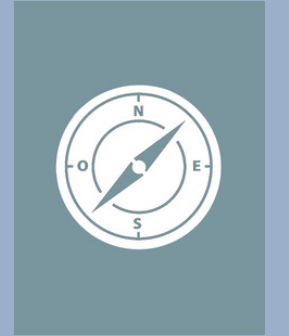


## Intention de départ, de parcours et de but

Intention de départ: Le projet de l'enseignant et celui de l'élève.

Parcours : Le choix de l'élève. Accompagné ou non.

But: Celui de l'enseignant en lien avec les programmes  
Celui de l'élève révélé par ses choix.

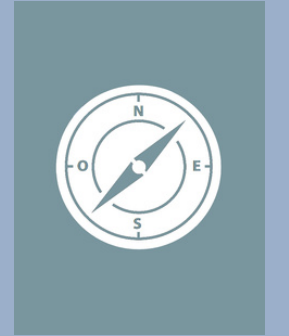


## La temporalité, L'implication du sujet et l'altérité.

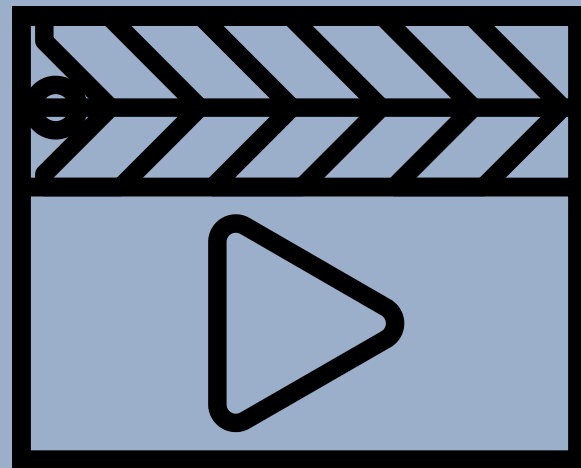


Travailler sur le temps du projet constitue une rare occasion de redonner du sens aux opérations, de réinventer de l'histoire à ce qui se réalise.

La temporalité du projet et sa réussite mettent en tension l'urgence fertile à la création (qui souvent désinhibe), le temps imparti par la durée des séances (qui est très relatif selon l'âge), l'implication des élèves et leur motivation pour la nouveauté



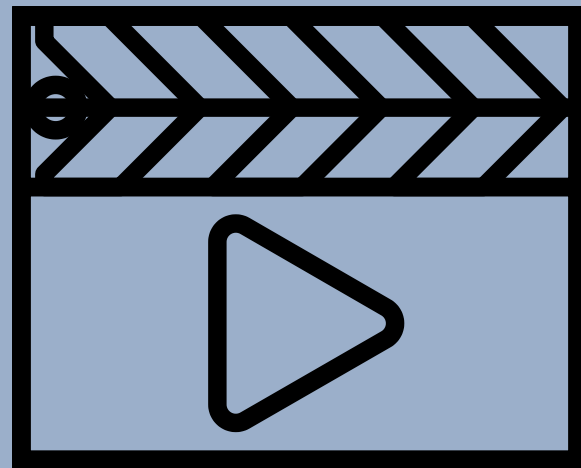
La temporalité, L'implication du sujet et l'altérité.



l'implication provoquée par le projet de création de l'élève favorise la découverte.

Parce que le projet est un espace vacant où tout est possible, où tout est modifiable, il favorise l'implication de l'élève. Il l'aidera à mettre en jeu ses affects, ses préoccupations, ses expériences, ses connaissances, ses aspirations.

## La temporalité, L'implication du sujet et l'altérité.



Parce qu'il est jeu, parce qu'il est terrain d'explorations, le projet autorise l'élève à passer du statut d'acteur à celui d'auteur. Si l'acteur est toujours, plus ou moins explicitement, porteur de sens, l'auteur est source et producteur de sens.





## La temporalité, L'implication du sujet et l'altérité.

Amener l'élève à dépasser le stade de la pure visée, à donner une forme visible à son projet, à le matérialiser, c'est l'engager dans des problèmes de forme et de matière. **S'engage alors une confrontation au médium, à sa malléabilité, à sa plasticité, à ce qui est produit et qui fait face, qui interroge.**

**Une résistance, un questionnement qui confèrent au projet, en tant qu'objet, le statut d'une altérité.**



**Q1 / La représentation ; images,  
réalité, fiction.**

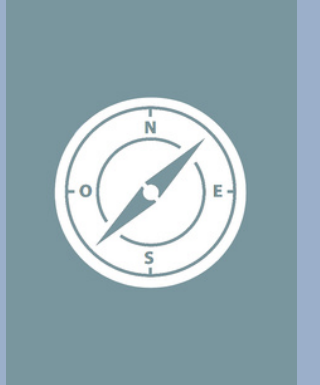
Q 1-5 La création, la matérialité, le statut,  
la signification des images.

# Comment et pourquoi l'image artistique enrichit-elle le rapport à la réalité et à sa perception ?

- S'interroger sur ressemblance et image artistique.
- Se confronter au réel observé, interprété, déformé, comparé, composé
- Multiplier les modes de représentation et d'expressivité se détacher de la mimesis
- Rendre attentif l'élève à la notion d'écart qu'une œuvre instruit entre le réel et son double imagé.



- Dans son projet personnel, par la pratique **l'élève se questionne sur les modalités de représenter un même motif différemment** (en tirant par exemple parti des moyens plastiques, de choix de composition, des effets du geste et de l'instrument...), mais en cultivant à chaque représentation ce qui joue sur la perception de l'identique ou du semblable.
- Apporter les moyens de compréhension d'une relation critique face à l'image en pointant les différences et divergences entre ressemblance et vraisemblance.
- L'élève est ainsi outillé à argumenter de manière critique face à l'image.



Pour cela il prend appui sur sa pratique et peut ainsi mieux appréhender les oeuvres.

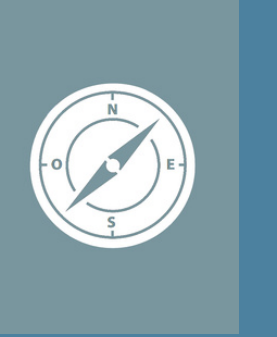
• *Amener l'élève à comprendre que l'image ressemblante ne se limite pas à la seule reproduction du visible, mais qu'elle instaure des similitudes et des écarts avec le modèle qu'elle reproduit. Ils peuvent être d'ordre plastique (matière, texture, couleur...) et sémantique (métaphorique, poétique...).*

5<sup>e</sup>

Il s'agit notamment de :

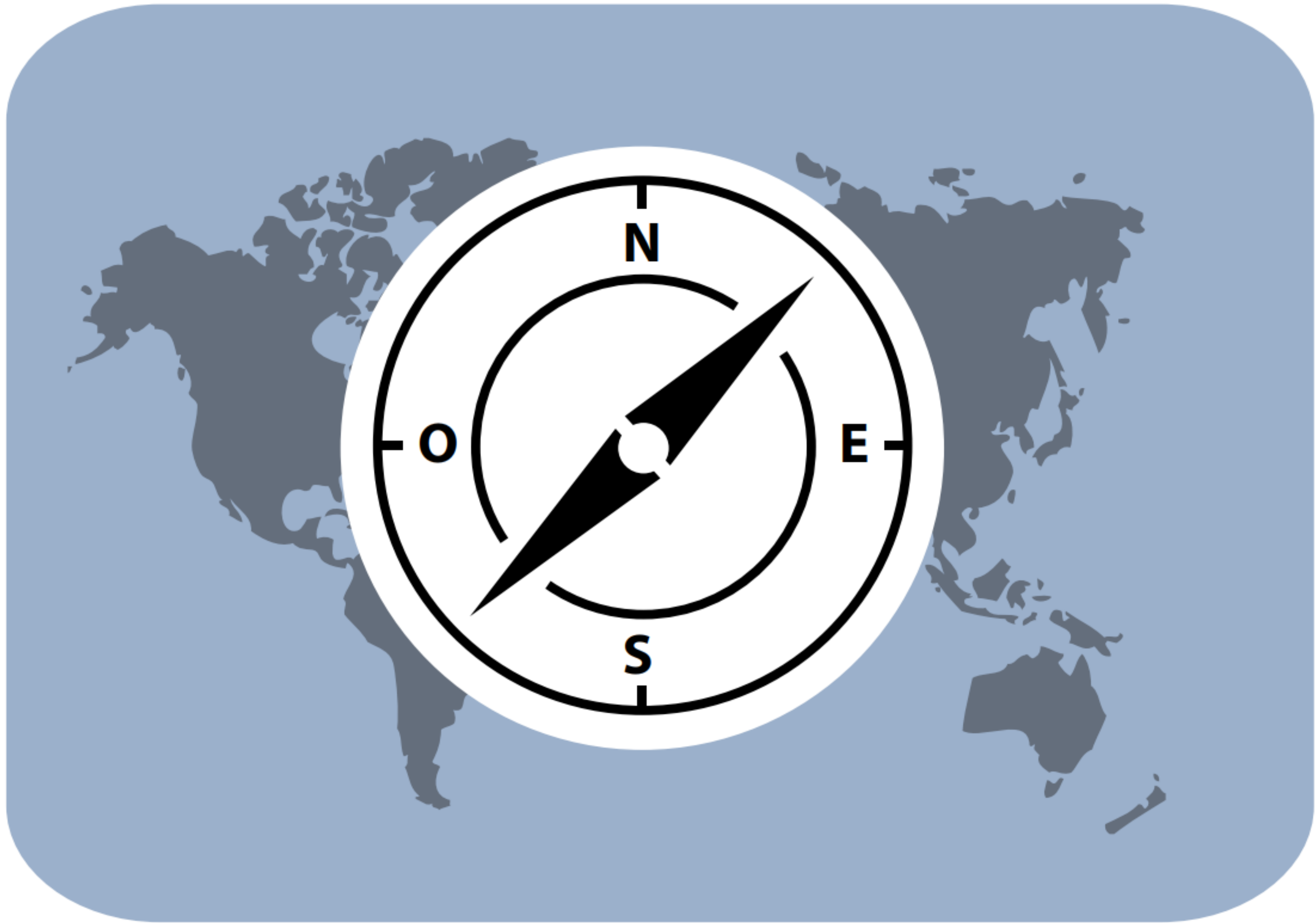
- Comprendre que l'image de la réalité n'est pas la réalité.
- Comprendre que l'image relève des intentions d'un auteur et s'adresse à un public ciblé.
- Comprendre que l'image est un langage propre qui possède ses codes.





## Problématique

En quoi les choix plastiques permettant à l'auteur de dépasser l'imitation (pour exprimer sa singularité) ont une incidence sur la perception de l'image créée.



# Cartographie de mon voyage en autonomie

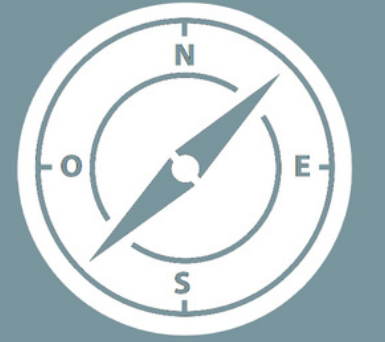


Au cœur des notions par la  
représentation d'un objet.

MATIERE

SUPPORT

En investissant librement, mais de façon  
choisie des notions.



COULEUR

Par mes représentations mon objet  
m'amène à la découverte de ...

ESPACE

CORPS

LUMIERE



République des  
Arts Plastiques



CARTE DES NOTIONS

Union européenne  
République des arts  
plastiques



PASSEPORT











République des

Arts Plastiques

MATIERE

SUPPORT

En investissant librement, mais de façon choisie, les territoires notions.



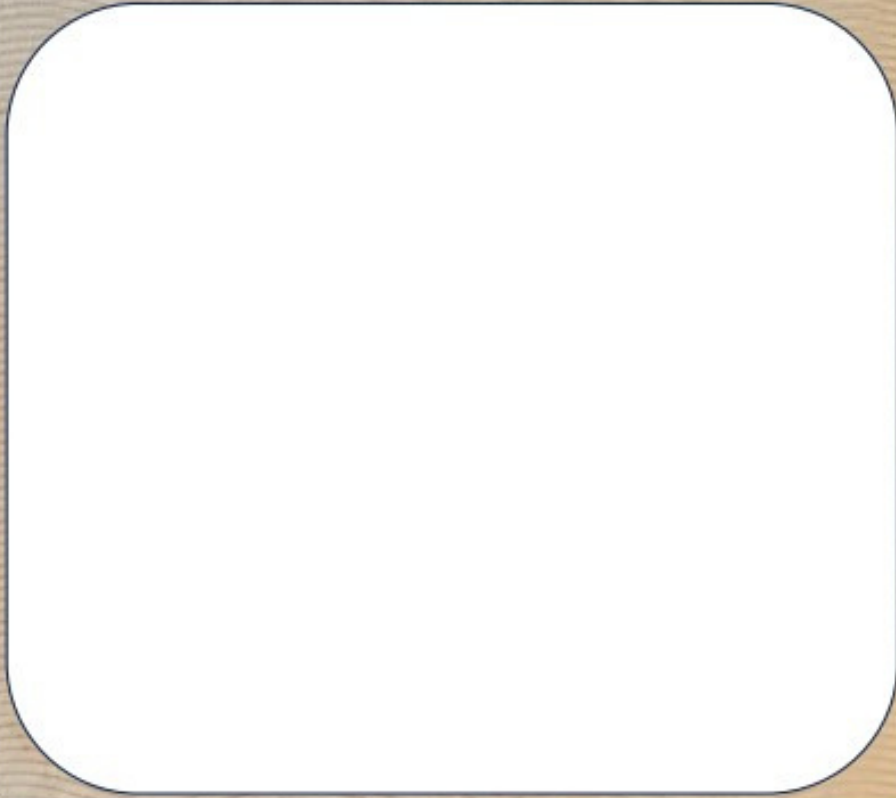
COULEUR

Par mes représentations mon objet m'amène à la découverte de ...

LUMIERE

CORPS



Notion investie SUPPORT Pourquoi j'ai choisi d'investir cette notion Moyens qui seront mobilisés	
Phase de recherche Moyens mis en Œuvre Comment cette notion se révélera dans ma production.	
Production finale Ce que cela modifie dans la perception de l'objet.	
Références découvertes	

La page identité du passeport aide l'élève à questionner son objet et favorise le choix des notions qui seront investies par la représentation.

Sur sa carte des notions l'élève consigne ses choix.



4 territoires-notion seront à investir durant les 5 séances de ce voyage exploratoire.

les documents passeports sont libres d'accès. Ecrits et croquis aident à la mise en oeuvre.

( 9 notions donc 9 pages dédiées )

# République des Arts Plastiques

Notion investie  
FORME  
Pourquoi j'ai  
choisi d'investir  
cette notion  
Moyens qui  
seront mobilisés

Phase de  
recherche  
Moyens mis en  
Œuvre  
Comment cette  
notion se révélera  
dans ma  
production.

Production finale  
Ce que cela  
modifie dans la  
perception de  
l'objet.

Visas

Notion investie  
MATIERE

# République des Arts Plastiques



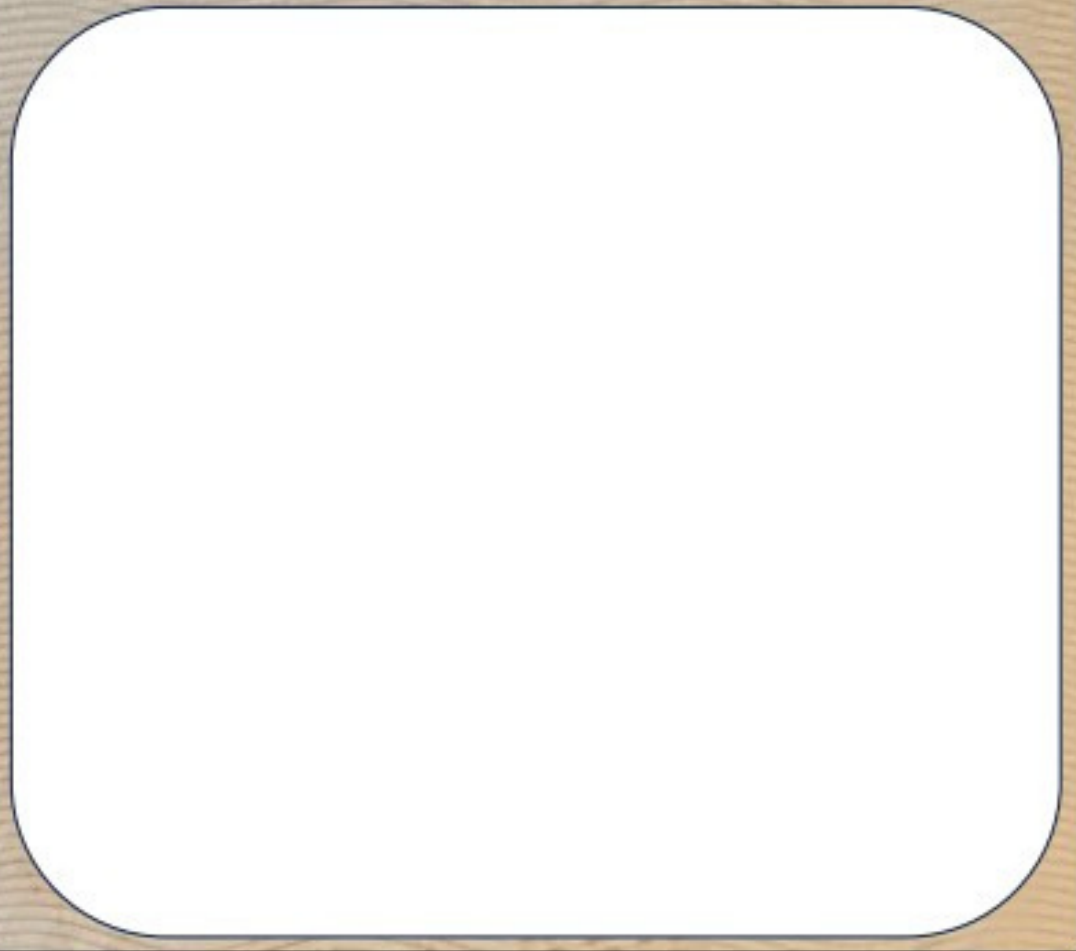
Visas

Notion investie  
OUTIL  
Pourquoi j'ai  
choisi d'investir  
cette notion  
Moyens qui  
seront mobilisés

Phase de  
recherche  
Moyens mis en  
Œuvre  
Comment cette  
notion se révélera  
dans ma  
production.

Production finale  
Ce que cela  
modifie dans la  
perception de  
l'objet.

Références  
découvertes



isas

Notion investie  
TEMPS

# République des Arts Plastiques

Visas

Notion investie  
LUMIERE  
Pourquoi j'ai  
choisi d'investir  
cette notion  
Moyens qui  
seront mobilisés

Phase de  
recherche  
Moyens mis en  
Œuvre  
Comment cette  
notion se révélera  
dans ma  
production.

Production finale  
Ce que cela  
modifie dans la  
perception de  
l'objet.

Références  
découvertes



Visas

Notion investie  
COULEUR  
Pourquoi j'ai  
choisi d'investir  
cette notion  
Moyens qui  
seront mobilisés

Phase de  
recherche  
Moyens mis en  
Œuvre  
Comment cette  
notion se révélera  
dans ma  
production.

Notion investie  
ESPACE  
Pourquoi j'ai  
choisi d'investir  
cette notion  
Moyens qui  
seront mobilisés

Visas

Notion investie



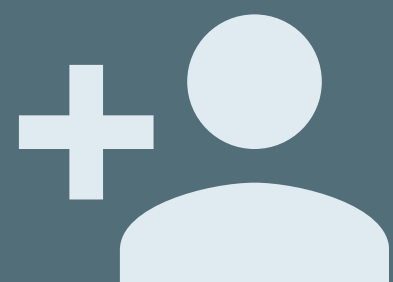
## Difficultés rencontrées

- Lexicales
- Besoin d'une reformulation des attendus.
- Difficulté pour certains à choisir une direction. Car il n'y a pas de réponse type.
- Tendance à s'inspirer d'autrui.
- Gestion autonome du temps dans les différentes phases.



## Solutions

- Aider à nommer les objets, Aider à décrire (Enrichir le vocabulaire).
- Prendre le temps pour expliquer les documents et leur utilisation.
- Mise à disposition de moyens les plus larges possibles.
- En questionnant les élèves la difficulté n'est pas dans la compréhension des consignes, mais dans la gestion des libertés. (quels choix, quels moyens, quelle durée). Ma proposition / notion choisie
- Laisser expérimenter librement pour faire surgir l'altérité.



## Points positifs (à ce stade)

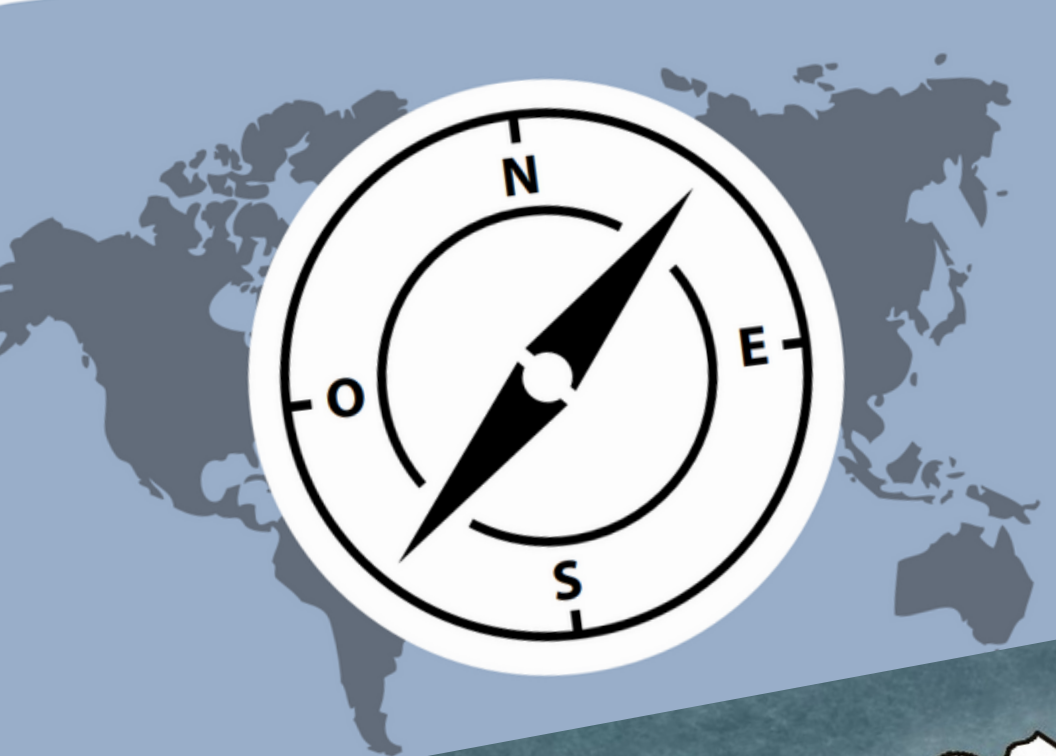
- la proposition de voyage est séduisante. L'aspect ludique motive la mise pratique.
- Favoriser le choix d'un cheminement plastique au cœur des notions.
- Offrir la possibilité de s'écarter du motif, **permet d'expérimenter**.
- Donner l'envie de **multiplier les propositions**.
- Développer l'autonomie dans un projet de création. (Questionnement)
- Toute la classe est en pratique.

## Ce que cela implique pour moi.



- Accepter les différences de gestion du temps.
- Ne pas savoir où ils vont. Ne pas avoir de typologie de productions attendues.
- Faire et donner confiance pour **laisser oser**.
- Donner du **temps** et des **moyens** dans un cadre défini.
- Aider l'élève à définir ses objectifs. Rendre explicite et tangible ce qui est pressenti.
- **Considérer que l'objectif principal est l'expérimentation et l'investigation plastique.**





# République des Arts Plastiques

Type/Type P Code du pays éditeur A-P-L-23

Nom de l'objet :

Type d'objet :

République des Arts Plastiques



## Annexes

### Références artistiques

#### **Christo et Jeanne-Claude**

Empaquetage temporaire de l'Arc de triomphe.

Du 18 septembre au 3 octobre 2021.

Projet conçu dès 1962.

#### **Pablo Picasso**

Guitares

#### **Piet Mondrian**

Arbres

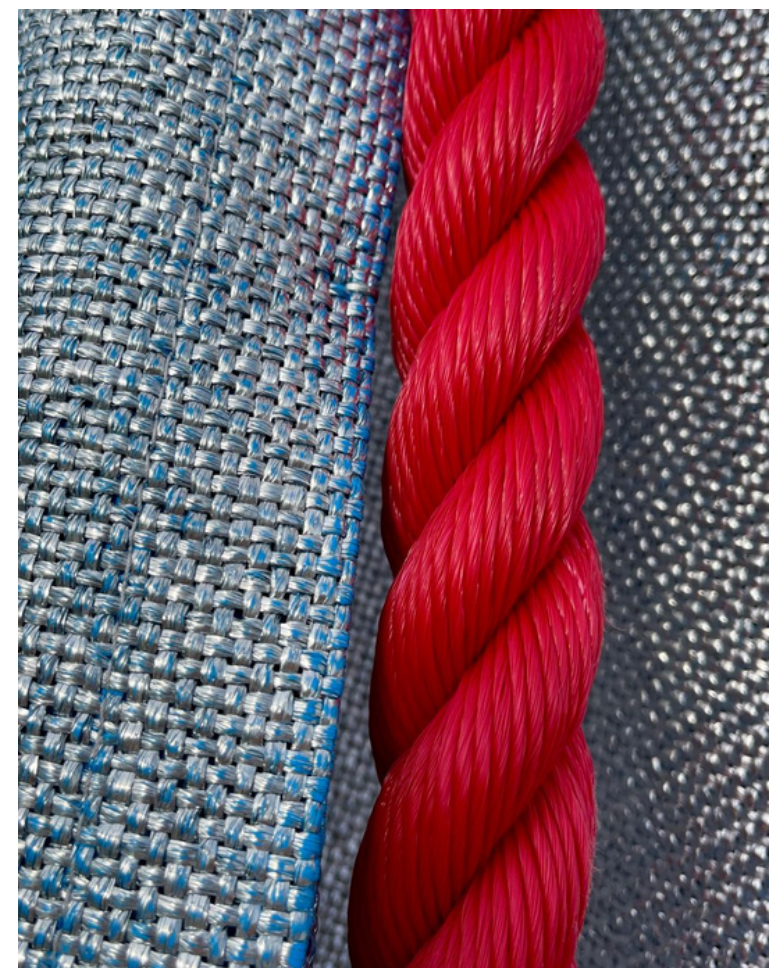
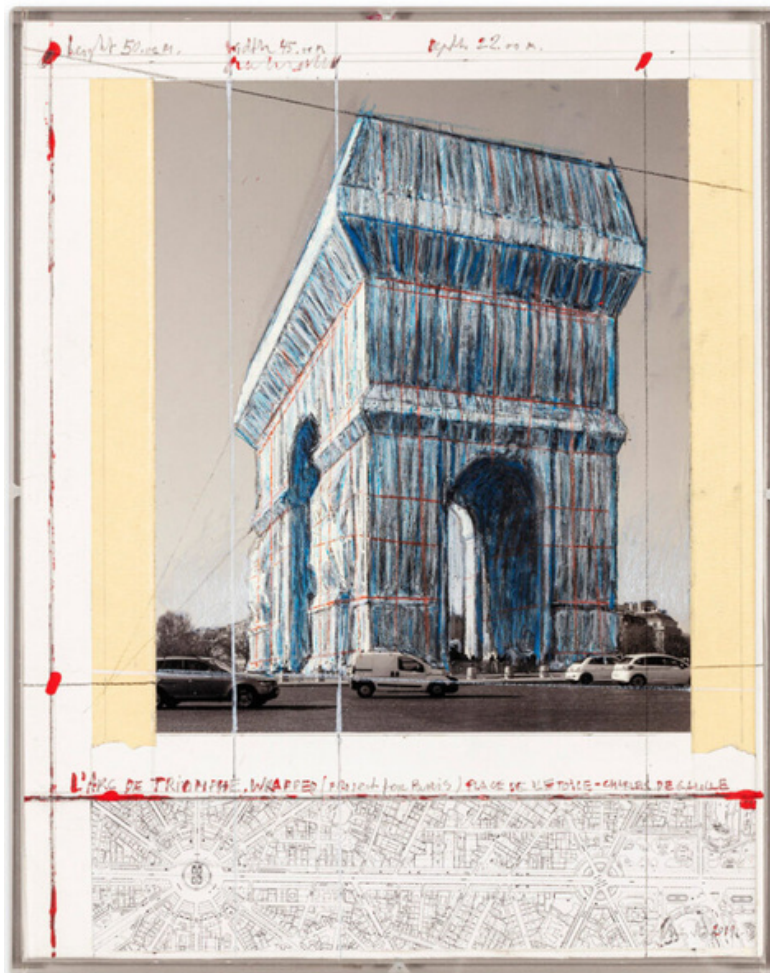
#### **Claes Oldenburg**

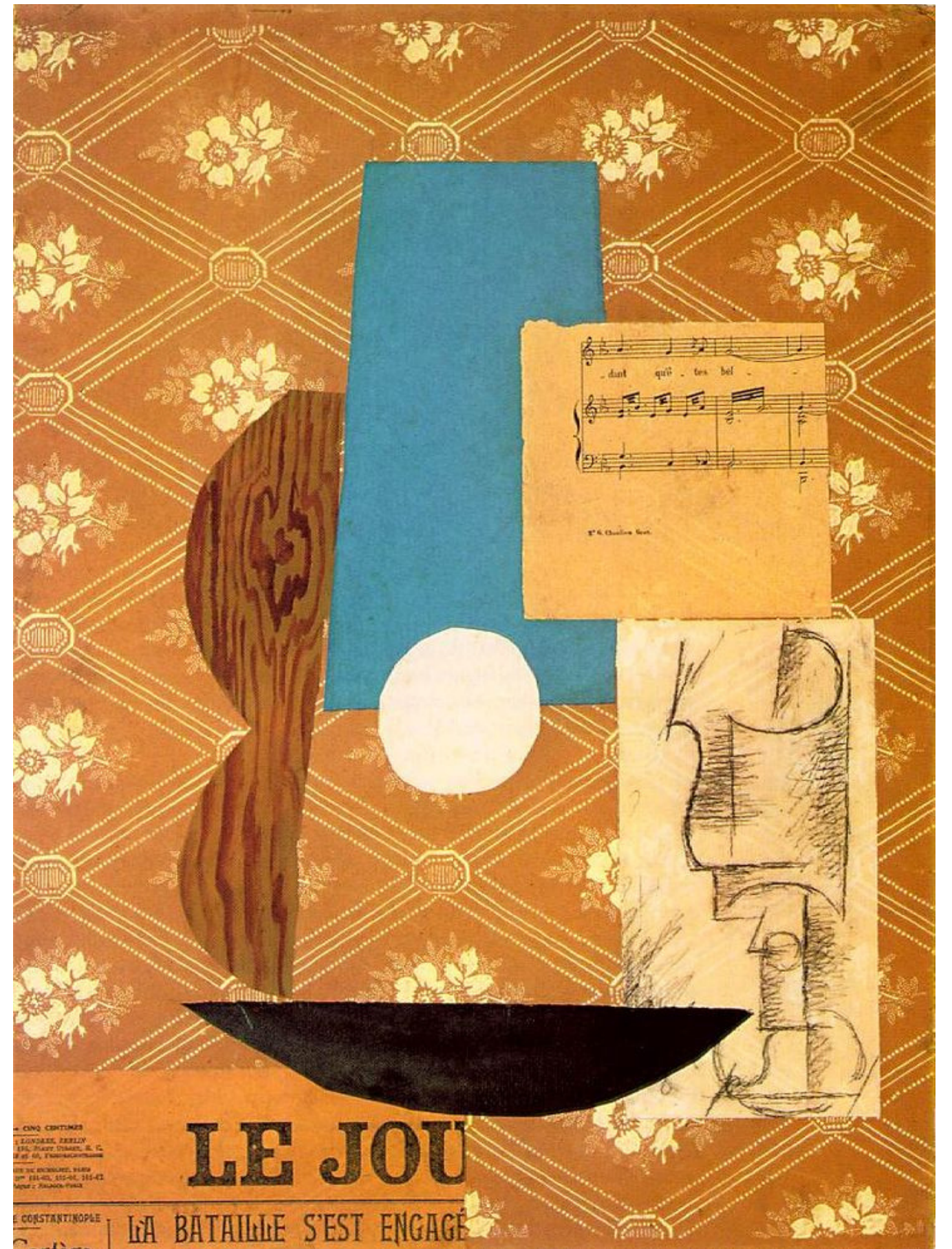
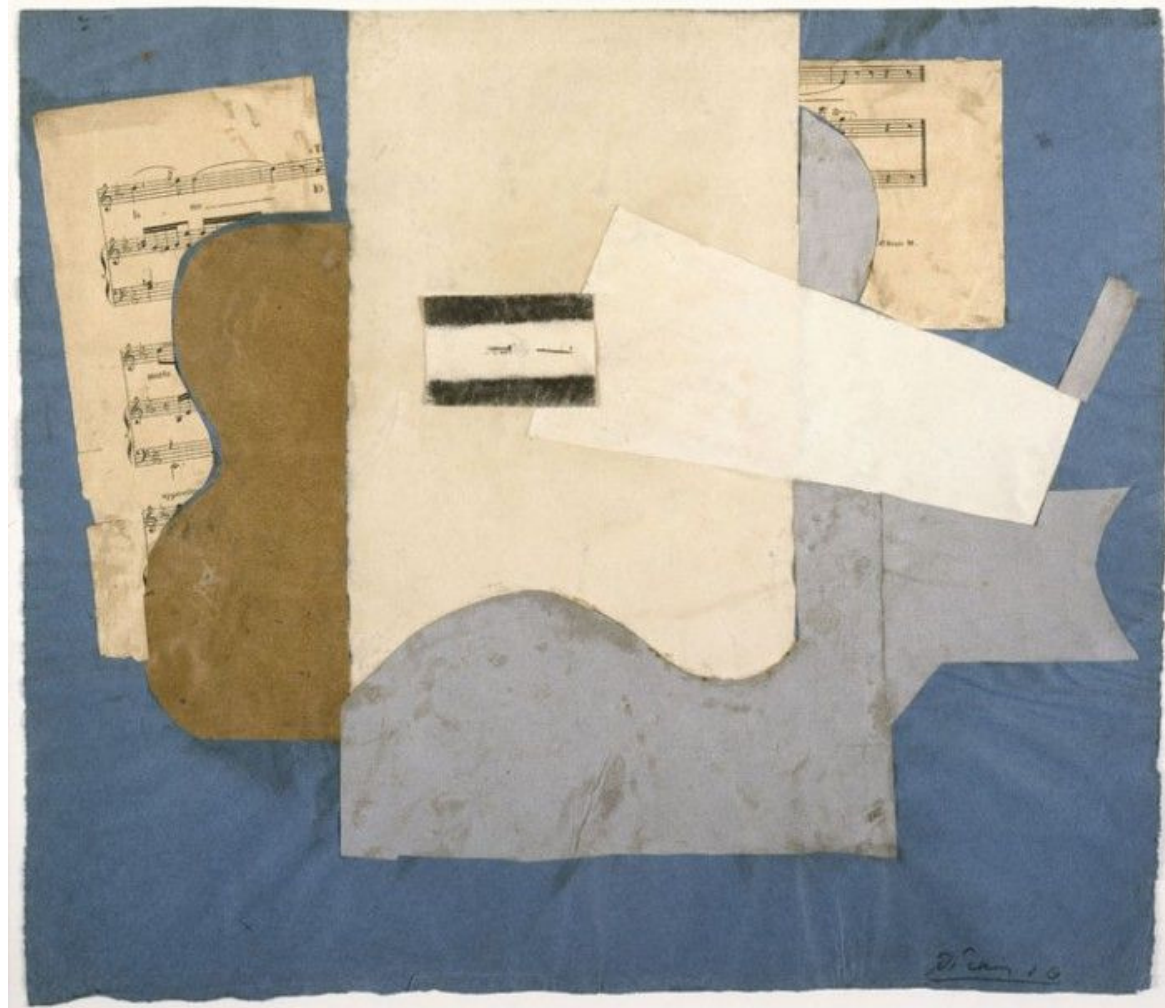
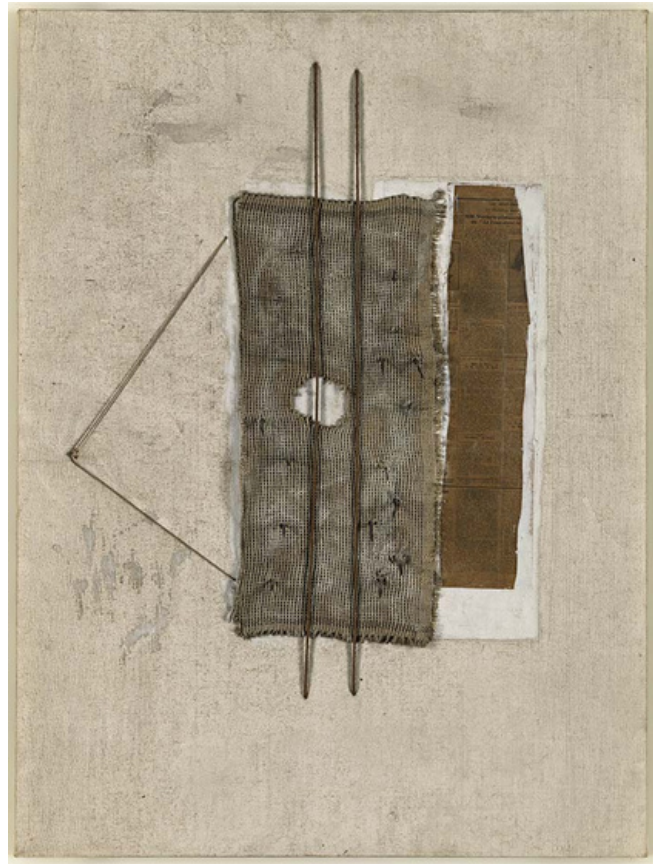
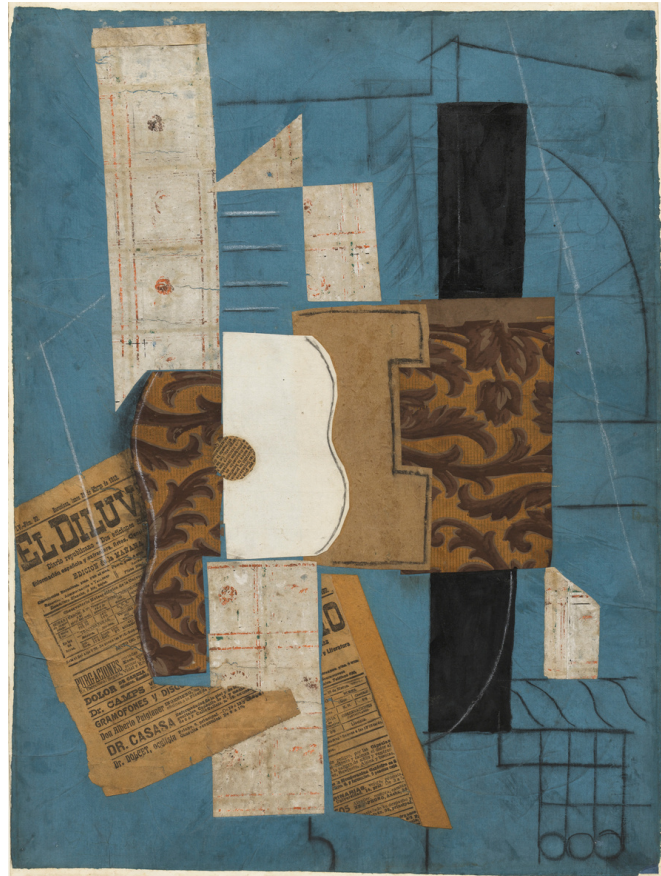
Tubes

Batterie Fantôme

#### **Andy Warhol**

Electric chairs





Guitare  
1913

Journal découpé-collé, papier  
peint, papier, encre, craie, fusain  
et crayon sur papier de couleur.

66,4 x 49,6 cm

Guitare  
1926

Cordes, papier  
journal, serpillère et  
clous sur toile peinte,

96 x 130 cm

Guitare  
1912

Tôle et fil de fer  
77.5 x 35 x 19.3

Guitare, partition et verre  
1912

Papiers et journal (du 18  
novembre 1912) collés,  
gouache et fusain sur papier,

48x65 cm

Feuille de musique et guitare  
1912

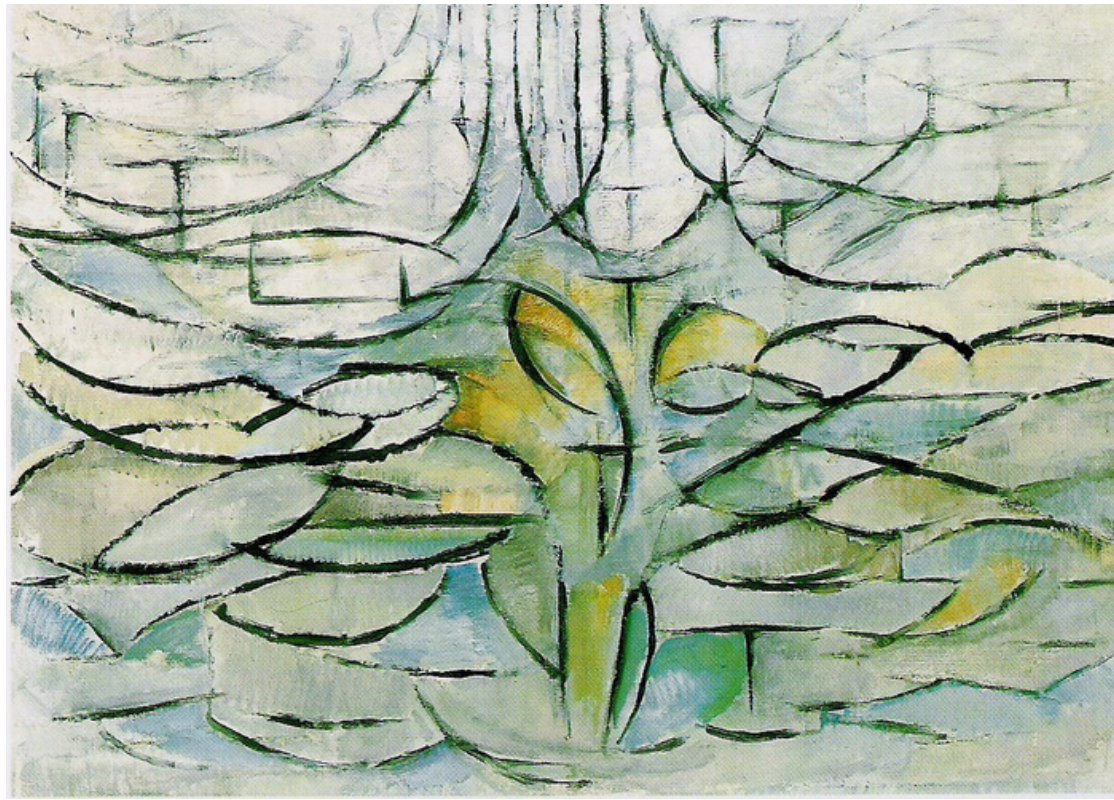
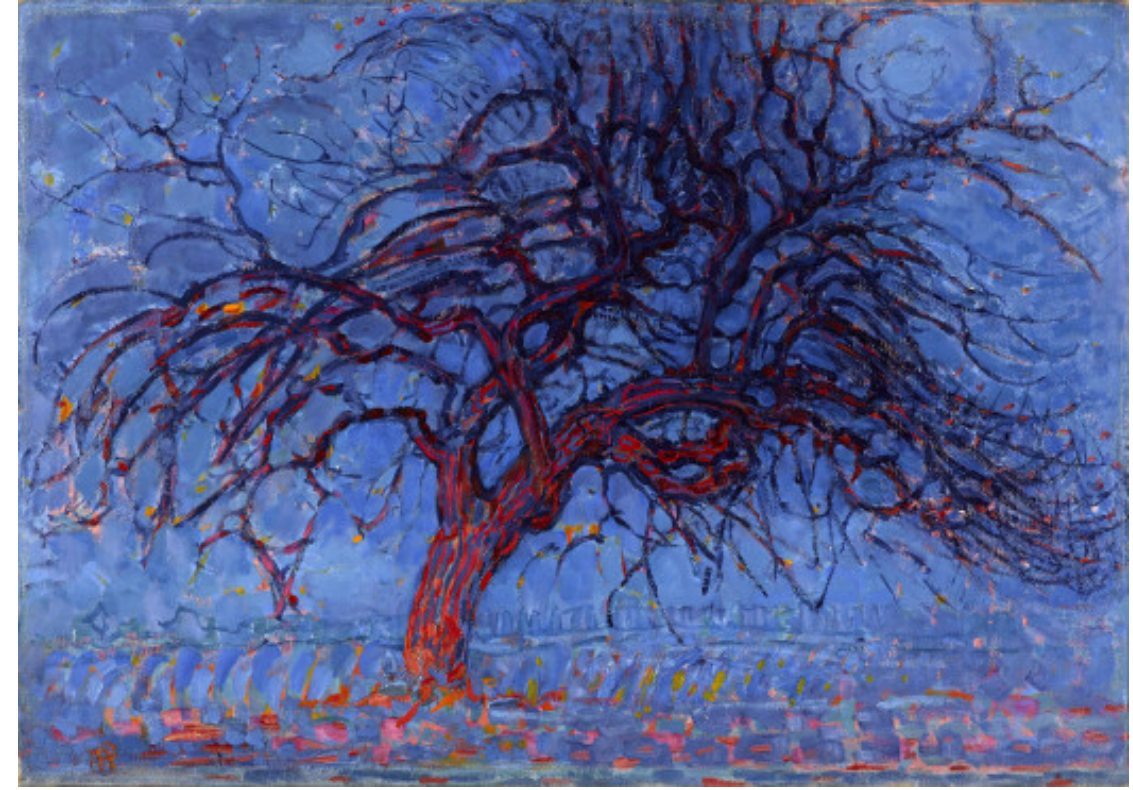
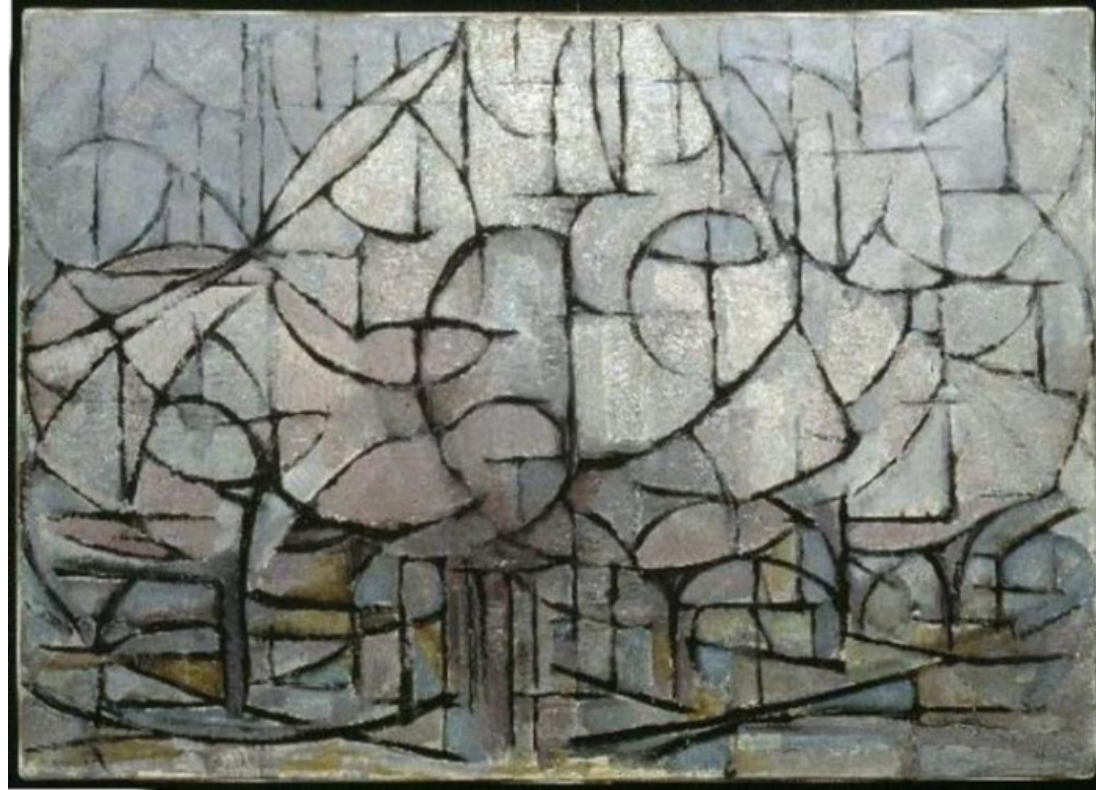
Fusain et papiers découpés,  
collés ou épinglés sur papier

41,5 x 48 cm

Guitare  
1912

Assemblage,  
carton découpé,  
dessin au crayon,  
ficelle, huile sur  
papier, papiers  
collés, toile

33 x 18 x 9.5



Etude préliminaire pour  
le soir ; l'arbre rouge  
1908

pierre noire et fusain sur  
papier  
31 x 44

Arbres en fleur  
1912

Huile sur toile  
60 x 85

Arbre rouge  
(1908-1910)

Huile sur toile  
70 x 99

Etude pour l'arbre gris  
1911

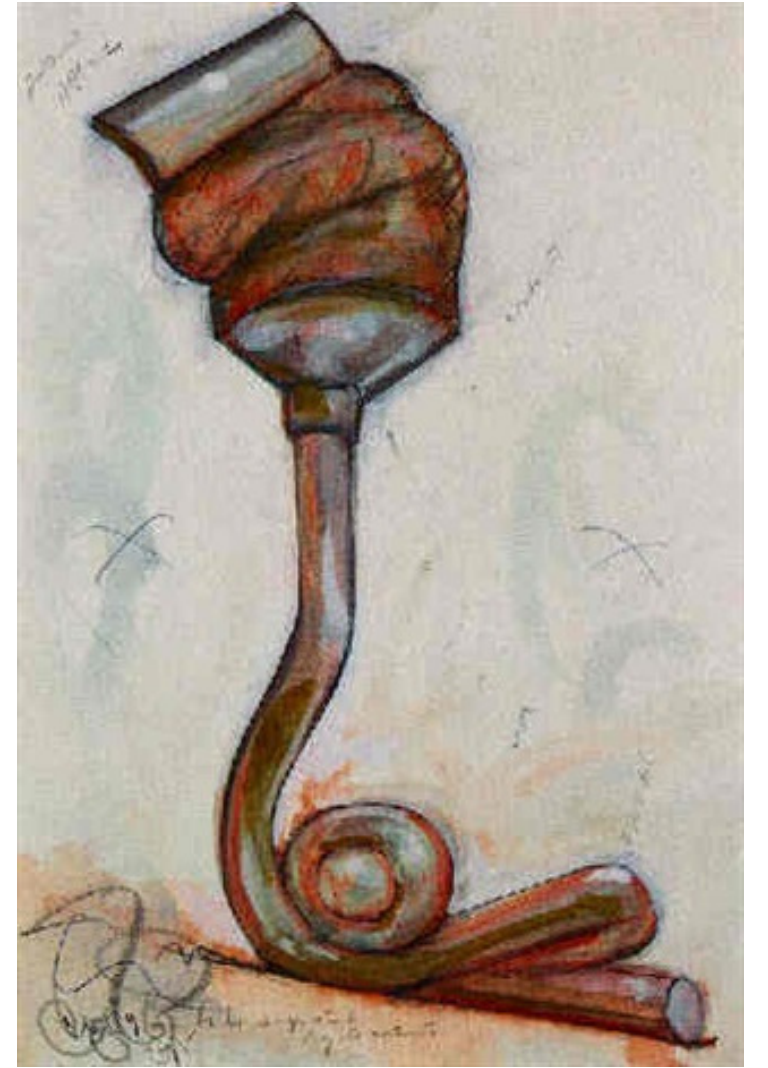
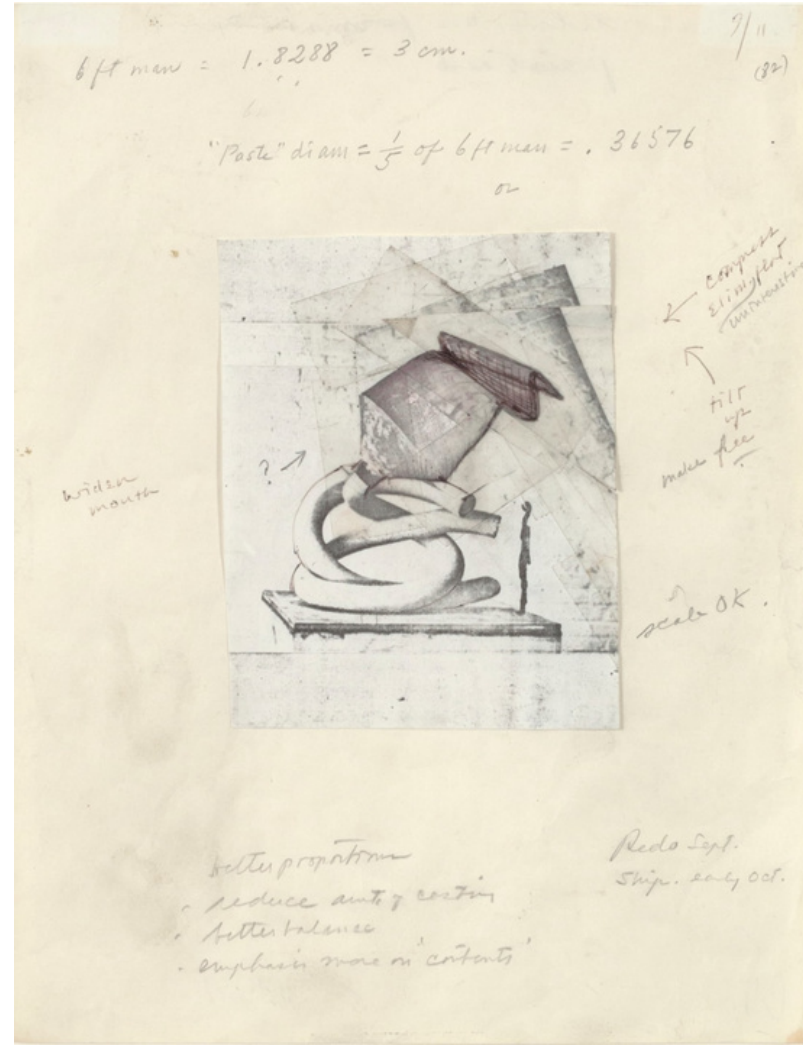
Craie noire sur papier  
58.4 x 86.5

Pommier en fleurs  
1912

Huile sur toile  
78 x 106

Arbre gris  
1911

Huile sur toile  
79.7 x 109.1





Étude pour Tube  
supporté par son  
contenu.  
1971

Feutre stylo bille de  
couleur sur papier  
ligné

27,9 x 21,6

Etude échelle pour  
tube  
1982

Xerox feutre crayon  
ruban adhésif sur  
papier

27,9 x 21,6

Tube supporté par  
son contenu.  
1983

Bronze peint et acier  
91,4 x 55,9 x 68,6 cm  
1 sur 3

Tube supporté par  
son contenu.  
1969

technique mixte  
45 x 30.5

Troisième modèle  
1981

Papier mousse sac  
d'aspirateur bois et  
laque mélangés à du  
sable  
47 x 30,5 x 36,8 cm

Tube supporté par son contenu.  
1981

Papier, mousse d'uréthane,  
métal, tuyau d'aspirateur, bois.  
Peint avec de l'émail.

34,3 x 48,9 x 37,8 cm

Oldenburg avec tube de dentifrice  
géant à la Städtische Kunsthalle de  
Düsseldorf, 1970.

Photographie de Brigitte Hellgoth



Batterie fantôme, 1972

**CLAES OLDENBURG**

Toile peinte, polystyrène, métal.  
80 x 183 x 183 cm.



Big electric chair  
décembre 1967 janvier 1968

Encre sérigraphique et peinture  
acrylique sur toile

137,2 x 185,3

Electric chair  
1971

Sérigraphie issue du portfolio  
90 x 122

Electric chair  
1971

Portfolio 10 estampes

Sérigraphie 10x (90x122 cm)

Tirage 249 sur 250





Productions  
d'élève



Productions  
d'élève

