



académie
Lille

Région académique
HAUTS-DE-FRANCE

num@lille

hg

NUMALILLE



**ENSEIGNER
LA VILLE ET
LES ESPACES
URBAINS
GRÂCE AU
NUMÉRIQUE**

Ce septième numéro de numalille hg est entièrement consacré à l'enseignement de la ville et de l'urbain, au collège et au lycée, en géographie. Le numérique permet de combiner avec efficacité les deux approches principales de la ville :

- d'une part, l'approche, bien connue, par les formes et les paysages. De nombreux outils (notamment cartographiques) vous sont proposés dans ce numéro pour travailler cette « entrée » ;

- d'autre part, l'approche, inspirée par la géographie de l'habiter, par les habitants et leurs interrelations. Les plus-values du numérique sont ici inestimables : celui-ci facilite notamment le travail pédagogique sur les pratiques urbaines.

Bonne lecture !

Stéphane Henry,

IA-IPR histoire-géographie en charge du numérique



N 7

SOMMAIRE

NUMALILLE

Une proposition pédagogique

Découvrir, parcourir la ville

Accéder aux données de la ville

Comprendre, illustrer la ville

Raconter la ville

Les auteur(e)s de ce numéro :

Jauris Cichanski, Delphine Chiocci, Frank Gilson (référent TraAM HG), Vincent Guffroy, Nathalie Jovenet, Romain Kalisz, Nicolas Kessler, Manuel Péro, Morgane Philippot, Dimitri Saputa et Sébastien Lambert (IAN HG).



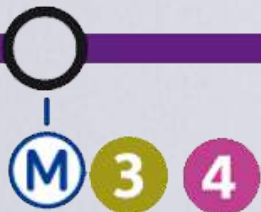
Sur internet, les ressources permettant de traiter la ville sont pléthoriques. Pour entrer dans ce numéro thématique, nous vous proposons cette démarche mobilisant un outil numérique et plusieurs ressources en ligne.

Une proposition pédagogique

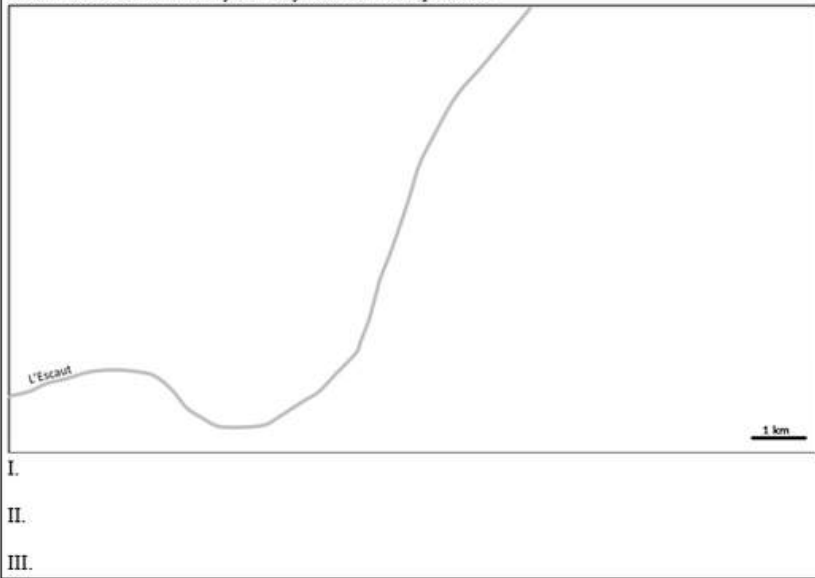
Travailler la réalisation d'une production graphique à partir d'une carte augmentée

La question « La France : la métropolisation et ses effets » du thème 1 des nouveaux programmes 2019 de la classe de première générale invite à se pencher sur l'évolution de la place et du rôle des villes moyennes.

L'objectif pédagogique de la proposition est de faire travailler les élèves sur la production d'un croquis qui présente les recompositions d'une ville moyenne, Valenciennes. Les capacités mobilisées sont la sélection d'informations, leur hiérarchisation et le choix des figurés pour les représenter.



Sujet : Valenciennes, une ville moyenne en recomposition.
Consigne : À partir des différents documents présentés sur la carte interactive, réalisez la légende et le schéma d'une ville française moyenne en recomposition.



Sur une feuille A4 distribuée, les élèves ont à leur disposition un fond de croquis très simple avec un sujet, une consigne et un plan en trois parties qui est suggéré en légende.

Les élèves sont invités ensuite à se rendre sur le lien suivant : <https://urlz.fr/baou>

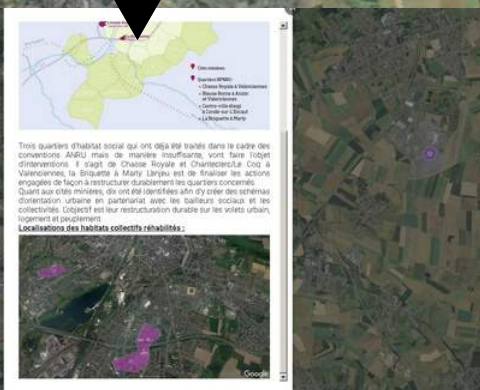
Une carte interactive, support principal du travail, a été réalisée à partir de l'application en ligne **genial.ly**. Les élèves cliquent sur les puces présentes sur la carte afin de découvrir différentes informations.

▶ Cliquez sur l'image pour accéder au genial.ly, support numérique de l'activité pour les élèves.

Faire une carte augmentée, voir rubrique 2



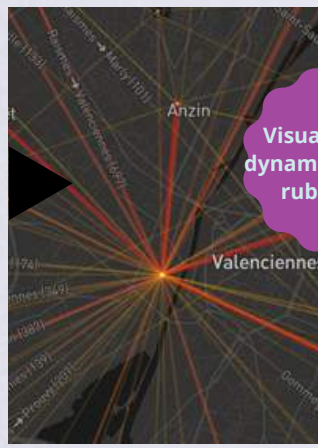
Des puces renvoient à des petits textes.



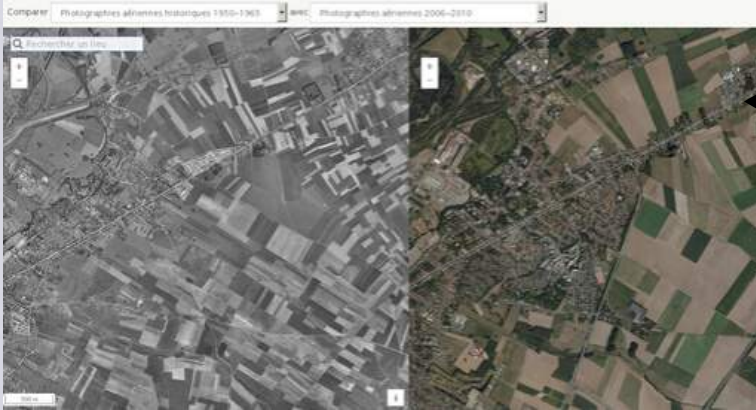
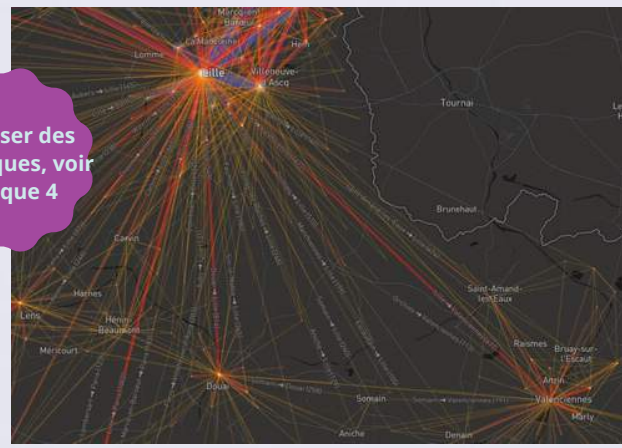
D'autres puces renvoient à des zonages afin de suggérer le figuré de plages de couleurs.

Enfin, deux puces redirigent vers des sites internet sélectionnés par le professeur.

L'un des sites, **Visualizemap**, présente les migrations pendulaires. Les élèves peuvent ainsi examiner et cartographier facilement les grandes mobilités.



Visualiser des dynamiques, voir rubrique 4



Le second site utilisé, **Remonterletemps**, permet de comparer simultanément des photos aériennes de 1950 avec d'autres, actuelles. Les élèves peuvent ainsi constater les ravages de l'étalement urbain en soixante ans.

Accéder aux données locales voir rubrique 3

<https://remonterletemps.ign.fr/>

La consultation des diverses ressources disponibles dans les puces du genial.ly (textes, images, vidéos, accès à des sites internet) doit permettre aux élèves de sélectionner les éléments leur permettant de réaliser leur croquis.

Des ressources originales, voir rubrique 5

Ci-dessous, deux exemples de travaux d'élèves.

D.M. première – Réaliser le schéma d'une ville française moyenne en recomposition

Sujet : Valenciennes, une ville moyenne en recomposition.

Consigne : À partir des différents documents présentés sur la carte interactive, réalisez la légende et le schéma d'une ville française moyenne en recomposition.

Légende :

- I - Une métropole, Valenciennes.**
 - centre ville.
 - gares.
 - zone urbaine.
 - zone aérée.
 - espaces verts (parcs...).
 - aéroport de Valenciennes.
 - voies importantes.
- II - Recompositions en cours / futures.**
 - réhabilitations.
 - reconstructions.
 - direction de l'étalement urbain.
 - technopôle (Transvallois).
 - terminal à conteneurs (2026).
- III - Recompositions passées.**
 - quartiers gentrifiés.
 - modernisation (1964 et 2004).

équipements publics :

- musée des Beaux Arts
- piscine (Valigros).
- théâtre.
- bibliothèque.

D.M. première – Réaliser le schéma d'une ville française moyenne en recomposition

Sujet : Valenciennes, une ville moyenne en recomposition.

Consigne : À partir des différents documents présentés sur la carte interactive, réalisez la légende et le schéma d'une ville française moyenne en recomposition.

Légende :

Valenciennes, une ville en mutation

- Un territoire attractif valorisé par des aménagements**
 - centre-ville
 - banlieue
 - espace périurbain
 - espace rural
 - centre commercial place d'Armes
 - musée des Beaux-Arts
 - stade de football
 - Aire de services multimodaux
 - office des tourisme
 - Parc Hainaut : Spa & Parc à vélo
 - d'urgence centre aquatique
 - Parc National Régional (Europe - Rivest)
- Une ville moyenne stratégique reliée au monde**
 - autoroute
 - tramway
 - l'Escaut : fleuve
 - gare : SNCF
 - voies ferrées → flux
- Une ville dynamique en mutation**
 - étalement urbain
 - habitats collectifs réhabilités
 - centre ville historique en site de réhabilitation
 - Aire d'activités (infrastructures de transport, université)
 - technique Transvallois
 - quartier résidentiel gentrifié
 - Famars Brulles Chic
 - Banque de l'Université Polytechnique
 - Parc d'activités de la Vallée de l'Escaut
 - Pont à conteneurs sur l'Escaut : développement du transport de marchandises



genially est un outil en ligne qui permet de créer des contenus interactifs, des présentations, des animations, et même des jeux. Dans le cadre de l'enseignement de la ville en géographie, l'outil permet de produire des cartes, plans, paysages "augmentés" numériquement en y intégrant des vues Google maps, des photographies, des textes, des vidéos. Ainsi, les élèves peuvent découvrir en autonomie la diversité des paysages des villes et travailler sur des lieux isolés avant de les mettre en lien pour comprendre facilement l'organisation globale d'un espace géographique.



Un outil numérique pour ...
Découvrir, parcourir la ville



**UNE PROPOSITION
PÉDAGOGIQUE :
HABITER LA MÉTROPOLE
DE NEW YORK EN 6ème**

Dans une séance introductive, les élèves découvrent des extraits du film *Spiderman* (de Sam Raimi), sorti en 2002, afin d'aborder les différentes fonctions métropolitaines de la ville de New York. Ces extraits jouent beaucoup sur les représentations initiales des jeunes (taxi jaune, Time Square, Statue de la Liberté). Les élèves doivent ensuite retrouver les adresses des lieux de tournage des extraits du film sur Google maps ; or celles-ci se révèlent être concentrées exclusivement à Manhattan, vitrine, pas que de la métropole.

Lors de la séance suivante, en salle pupitre, les élèves explorent le reste de New York grâce à une carte augmentée dans le but de situer et caractériser les différents espaces qui composent la ville et ainsi analyser comment ils sont habités. La carte augmentée est accompagnée d'un questionnaire qui permet de guider le travail. Cependant l'élève dispose d'une certaine autonomie dans la consultation des ressources intégrées dans ce support numérique.



La carte augmentée créée avec genially contribue à motiver l'élève pour s'engager pleinement dans l'activité. En effet, l'interactivité de la carte permet de l'immerger davantage dans sa pratique géographique et de le confronter à une pluralité de documents attrayants et dynamiques. Par ailleurs, ce procédé invite l'élève à faire preuve d'autonomie dans son travail ce qui permet à l'enseignant une plus grande latitude dans la possibilité de différencier l'activité : il peut mener un accompagnement plus ciblé des élèves en difficulté ou proposer des tâches complémentaires aux élèves les plus à l'aise. La carte augmentée offre une plus-value dans la construction des compétences comme le travail sur le repérage spatial. De plus, les documents étant intégrés directement à la carte, l'élève prélève des informations afin de faire progressivement du lien entre les différents espaces de la ville et la façon dont ils sont habités. Cette articulation entre repérage, caractérisation spatiale et extraction d'informations est notamment permise par l'interactivité du support.

▶ Cliquez sur l'image pour accéder au genially



**LES PLUS-VALUES
PÉDAGOGIQUES ET
DIDACTIQUES**



MANIPULER GENIAL.LY

- 1 Pour produire votre carte augmentée, commencez par choisir votre modèle.
- 2 Dans le cas de la carte de New York, le modèle choisi est une « Image interactive ». Si vous n'avez pas chargé d'image et que votre présentation est vierge, vous pouvez intégrer un fond, en l'occurrence, une carte de New York.
- 3 Afin « d'augmenter numériquement » votre carte, cliquez sur "Éléments interactifs" : cela vous permettra d'ajouter des éléments cliquables au sein de votre carte.
- 4 Ces éléments peuvent comporter des textes, des images,
- 5 des vidéos,
- 6 ou des liens vers d'autres sites, comme Google maps.
- 7 N'oubliez pas d'ajouter un titre à votre production pour que cette dernière s'enregistre !
- 8 Vous pouvez ensuite librement diffuser votre genial.ly auprès de vos élèves.



▶ Cliquez sur l'image pour accéder au genial.ly et retrouvez un tutoriel pour chacune des étapes en cliquant sur les numéros

UNE PROPOSITION PÉDAGOGIQUE COMPLÉMENTAIRE : SUIVRE LE PARCOURS D'UN CONTENEUR EN 4ème

L'outil genial.ly permet de créer des supports variés pour développer les compétences géographiques des élèves. Dans l'exemple ci-contre, l'élève doit parcourir en autonomie le circuit mondial d'un conteneur transporté sur le Emma Maersk, un trajet maritime reliant les villes portuaires de Shanghai et de Rotterdam.

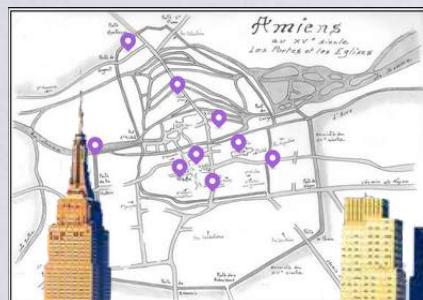


▶ Cliquez sur l'image pour accéder au genial.ly



Les documents sont intégrés à une carte à l'échelle mondiale, ce qui favorise le repérage dans l'espace et la compréhension des logiques spatiales propres à la mondialisation. Le parcours ponctué des différentes ressources documentaires permet de répondre à un formulaire en ligne.

ET EN HISTOIRE ? GENIAL.LY RESTE UN OUTIL PERTINENT...



Jean-Baptiste Leroy, professeur d'histoire-géographie, a construit une carte augmentée pour permettre à ses élèves de découvrir et parcourir la ville d'Amiens au Moyen Âge.

▶ Accéder au genial.ly.

Sur internet, de nombreux portails en ligne permettent de retrouver des informations actualisées concernant la ville et les espaces urbains. Dans le domaine français, un professeur peut assez facilement accéder aux données locales pour traiter son espace proche ou un territoire de proximité. Les informations peuvent être traduites de manière diverse : statistiques, cartes thématiques etc. Elles se prêtent à des démarches comparatives pour identifier et mesurer des disparités spatiales.

Accéder aux données de la ville



LE PORTAIL DES STATISTIQUES LOCALES DE L'INSEE :

Adossés aux bases de données de l'INSEE, différents types d'informations sont disponibles, en libre accès. ►



On peut, tout d'abord, obtenir un rapport détaillé concernant une commune précise. De nombreux indicateurs permettent de situer la commune par rapport à la moyenne nationale. Pour y accéder, dès la page d'accueil, on clique sur la rubrique "Indicateurs" puis on sélectionne dans la page "Editer des rapports".

On peut obtenir, grâce à l'utilisation du module Géoclip, des cartes thématiques définies sur la base de divers indicateurs socio-économiques disponibles dans l'application en ligne.

TRAVAILLER AVEC CARTOVIZ, LA CARTOGRAPHIE THEMATIQUE DE L'ILE-DE-FRANCE

- Issue du portail de l'Institut Paris Région, la cartographie interactive **cartoviz** propose un panel de cartes dynamiques utiles pour traiter les thématiques relatives à la géographie de l'agglomération parisienne. ►

3 exemples emblématiques en ligne, parmi d'autres :

- Politique de la ville et renouvellement urbain
- Déplacements domicile - travail (année 2016)
- Les évolutions vues du ciel (approche diachronique)



CONSULTER LES NOTICES DU SITE GEOIMAGE

- **Le site Géoiimage**, issu des ressources du CNES, offre de nombreuses notices concernant l'exploitation à grande échelle de photographies aériennes de très haute résolution. Dans la rubrique des "Thématiques", notamment, le portail offre une entrée vers une sélection de villes du monde.
- Les cas proposés permettent d'aborder divers enjeux de l'urbain aujourd'hui : croissance urbaine, étalement urbain, organisation d'une métropole etc.

SUR LE PORTAIL DE L'AGENCE NATIONALE DE LA COHESION DES TERRITOIRES (ex-CGET)

Une sélection de cartes sur la politique de la ville et le thème de l'urbain. ►

Les outils à disposition pour visualiser et étudier les phénomènes d'étalement urbain se multiplient, avec plus ou moins de valeur qualitative. Petit recensement de quelques liens utiles...

Comprendre, illustrer la ville

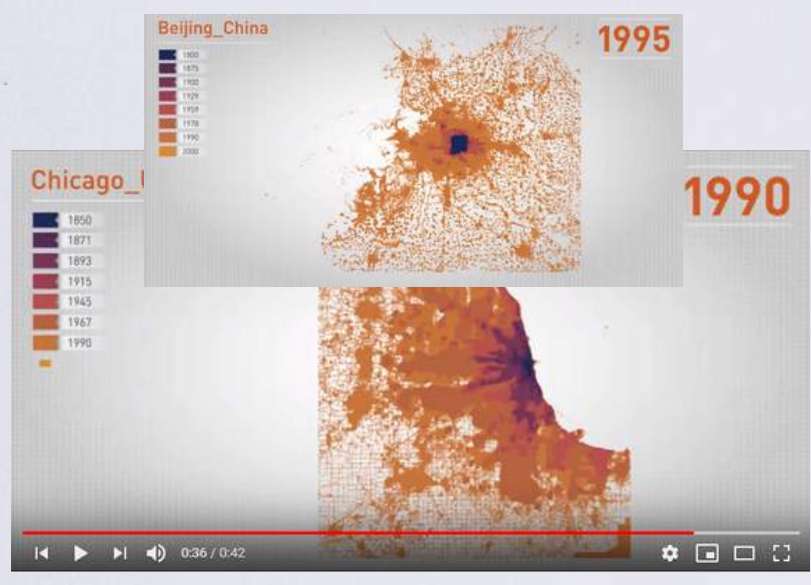


- **Age of Megacities** est à utiliser dans la même optique que la NYU. À travers une *storymaps* (une carte évolutive dans le temps), vous pouvez découvrir l'extension urbaine d'une dizaine de mégapoles au cours du XXème siècle. Cet outil s'appuie sur des images satellitaires à la manière d'un Google Earth. Vous pouvez changer d'échelle et observer les évolutions de l'étalement urbain en détail.



VISUALISER L'ÉTALEMENT URBAIN DE GRANDES MÉTROPOLIS MONDIALES

La chaîne Youtube de la NYU **Visualizing Urban Expansion**. Elle donne la possibilité de suivre l'étalement urbain d'une trentaine de métropoles mondiales du XIXème siècle à nos jours. ▶



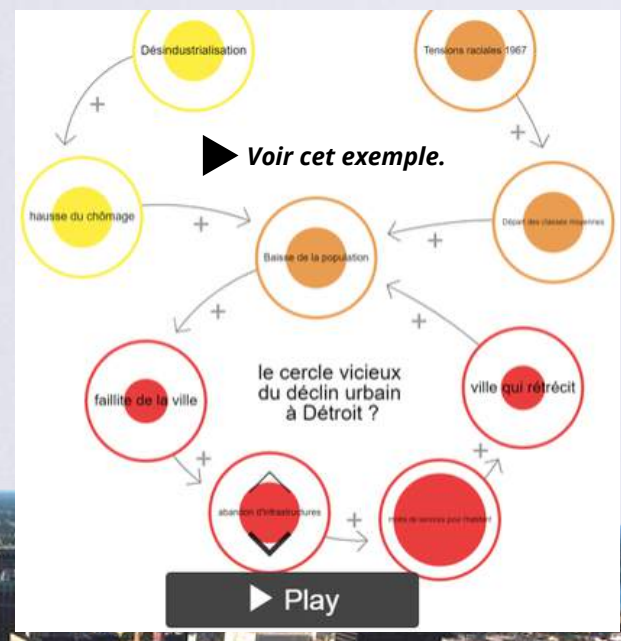
VISUALISER LES FRACTURES SOCIO-ÉCONOMIQUES URBAINES

- Émanation du projet du photographe urbain, Johnny Miller, **Unequal scenes** est un site proposant différentes photographies d'excellentes qualités de multiples métropoles mondiales. Par le biais de ces prises de vue, le photographe met en avant les fractures sociales et économiques de ces paysages urbains. Souvent surprenantes, ces photographies se révèlent utiles pour la diversification de nos sources en 6ème dans le thème "Habiter une métropole" notamment.



FAIRE DES SYSTÈMES OU DES ORGANIGRAMMES AVEC LOOPY

- **Loopy** est un petit outil utile. Gratuit, sans inscription et sans publicité, il s'avère être très simple d'utilisation. À partir de la souris ou du stylo de votre tableau blanc interactif, vous pouvez créer des systèmes dynamiques plus ou moins complexes. Des cercles, à l'importance plus ou moins grande, peuvent être liés entre eux par des connecteurs dynamiques. L'exemple ci-contre est un système réalisé sur la "shrinking city" Détroit qui peut être abordé dans le programme de géographie de 4ème. Cette réalisation donne l'occasion aux élèves de comprendre aisément les mécanismes à l'oeuvre dans le déclin de "Motor City".



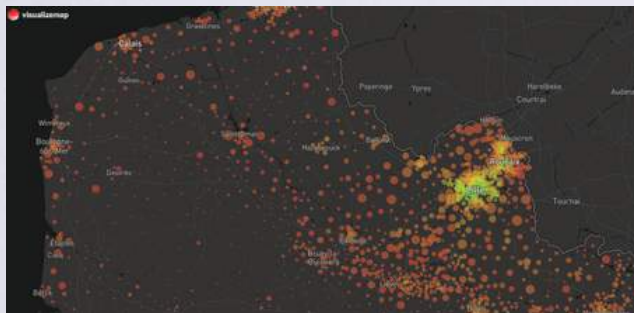
ET DANS LE CONTEXTE FRANÇAIS...



VISUALISER LES MIGRATIONS PENDULAIRES EN FRANCE

La ville est en mouvement, les acteurs qui la composent sont nombreux. Étudier les aires urbaines en 3ème ne peut se réaliser sans évoquer les migrations pendulaires, il est parfois difficile de rendre cela flagrant. **Visualizemap** se base sur les données statistiques de l'INSEE et le site Openstreetmap. Par des jeux de couleurs et de figurés linéaires, il nous montre l'importance chiffrée de ces migrations entre différentes villes.

Un autre outil proposé par **Visualizemap** s'intéresse à la part des actifs qui utilisent les transports en commun. À l'échelle de la France, la carte proposée montre les disparités entre les métropoles et le reste du pays ; à l'échelle d'une métropole, il est possible de connaître les données, quartier par quartier.



Toujours dans le contexte de l'étude des déplacements des actifs dans une ville, **Visualizemap** offre la possibilité d'étudier l'évolution des trajets en voiture entre 2011 et 2016 mais aussi en transport en commun et en deux-roues.



À connaître : le très intéressant blog **Cartographie(s) numérique(s)** propose une "veille" très active autour des ressources cartographiques disponibles en ligne.

UTILISER DES CLIPS VIDEO

De très nombreux clips vidéo, disponibles sur les sites de partage vidéo (youtube, vimeo, dailymotion...) permettent d'étudier le thème de la ville.

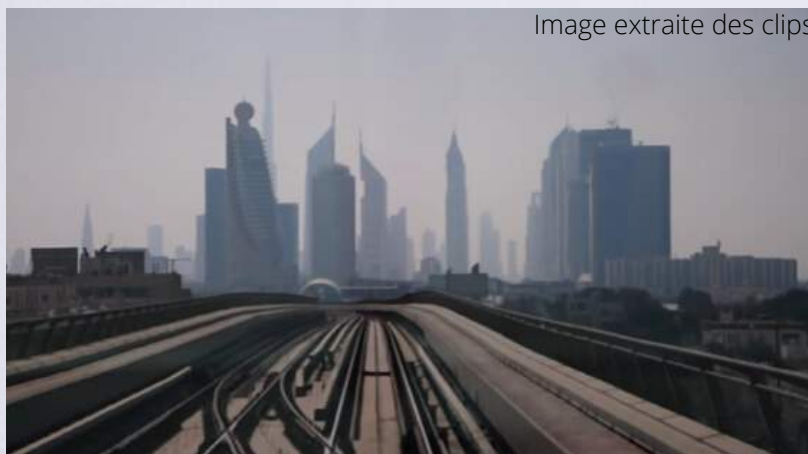


Image extraite des clips

Le clip vidéo présente **l'avantage** d'être un document court. Il peut donc être totalement visionné en classe, voire être vu deux fois, dans le cadre de certaines activités spécifiques qui le requièrent.

Le clip suscite l'intérêt et la **motivation** des élèves. Il capte en effet leur attention ; cela est d'autant plus vrai lorsqu'il s'agit alors d'une chanson récente, connue et appréciée de tous les élèves.

Il permet de leur montrer que le géographe peut utiliser des sources diverses et nouvelles qui donnent **un regard particulier** et souvent engagé sur un espace. Il est d'ailleurs souhaitable de confronter les images d'un clip avec d'autres documents textuels ou cartographiques et d'utiliser des globes virtuels tels que Google Earth.



- Si le clip peut permettre de plonger les élèves dans une ville au début d'une séquence, il peut aussi être utilisé à d'autres moments du cours. Il peut ainsi être visionné lors d'une évaluation sous forme d'**énigme**. Fort des connaissances acquises lors de l'étude du thème, l'élève peut découvrir, de façon ludique, dans quelle ville se situe l'action. Cette énigme peut d'ailleurs se placer au début du cours ; les informations collectées au fil des séances permettent alors, *in fine*, de retrouver le lieu du clip.
- Certes, un clip vidéo qui montre une ville ne montre pas tous les aspects d'un sujet. Les clips qui le permettent sont rares. Toutefois, il est possible de construire des activités qui mêlent les images du clip et d'autres qui ne sont pas présentes. En travaillant, la compétence « **raisonner** », les élèves confrontent alors ce qui est présent et ce qui ne l'est pas. De cette façon, tous les éléments nécessaires peuvent être abordés. Parmi les exemples présentés ici, une activité utilise cette modalité.
- Enfin, l'utilisation du clip peut s'inscrire dans une **articulation** avec le temps hors la classe. Les élèves peuvent alors le visionner en amont pour préparer la séance. En aval, ils peuvent le revoir en insérant un QR code dans une fiche. Avec son téléphone ou sa tablette, l'élève, chez lui, peut alors retrouver facilement ce qui a servi de support pour l'activité menée en classe.

Exemple 1 Quelques nouveautés... pour retrouver une ville



Deux clips peuvent permettre de découvrir ou de retrouver une ville monde. Le premier est celui de **Late Night Alumini**, un groupe américain de musique house composé de Ryan Raddon, Finn Bjarnson, John Hancock et de la chanteuse Becky Jean Williams. Il est intitulé « **Empty street** » et permet de découvrir la ville de Tokyo. Le clip débute dans une station de métro et longe ensuite le littoral

et second est celui du musicien **ATB**, c'est-à-dire André Tanneberger, un compositeur allemand. Intitulé « **My Everything Dubai** », il montre la ville de Dubaï en débutant aussi dans une station de métro. Ces deux clips agissent donc comme une coupe de la ville, d'une station de métro à une autre. Ils peuvent être utilisés comme une énigme en début ou en fin de séance voire en évaluation. Dans le premier cas, les élèves doivent alors disposer d'autres documents. Il peut aussi permettre de retrouver les éléments constitutifs de la ville.

Exemple 2 Découvrir les différents quartiers d'une ville



Le clip « **Mumbai Anthem** », extrait de la musique du film **Lalbaugchi Rani** sorti en 2016, réalisée par **Divya Kumar** permet de découvrir la ville de Mumbai, lors de l'étude du premier sous-thème du programme de géographie de sixième, celle des métropoles et de leurs habitants. Le montage proposé par ce clip est très rapide. Il nécessite une grande concentration pour bien observer. Toutefois, de nombreux aspects de la ville et de ses habitants sont montrés. Une planche composée d'images du clip et d'autres montrant d'autres quartiers ou aspects de la ville est proposée aux élèves. Ils doivent alors raisonner et, après avoir visionné le clip, ils doivent indiquer si telle ou telle image est présente ou pas dans la vidéo.

Exemple 3 Appréhender une ville rétrécissante par le sensible



Deux scénarios pédagogiques présents sur le site académique disciplinaire proposent d'aborder la question de la ville rétrécissante à partir de l'exemple de Détroit. Sébastien Lambert propose notamment, à partir du clip « **Beautiful** » d'**Eminem** de rechercher sur un globe virtuel les principaux lieux parcourus par le rappeur pour donner une première perception des « visages » de la ville. A l'issue d'une étude documentaire, les élèves expliquent la situation de la ville et travaillent ainsi la compétence « pratiquer différents langages ». mutualiser ».

Dans le cadre d'un travail de groupe, Frank Gilson propose aux élèves de rechercher sur une carte les paysages présents dans le clip « **Détroit City** » du groupe **Texas**. Les points de vue sont confrontés entre les groupes pour déterminer les localisations exactes dans la ville ; chaque élève peut ainsi dépasser ses représentations dans une activité partagée qui permet de travailler la compétence « coopérer »,

DU COTE DES ACADEMIES...



Voir aussi la **rubrique "Quand la ville est au coeur des clips" du portail des "lumières de la ville"**. ▶



- **Le site de l'académie de Toulouse** ▶
- propose des pistes pédagogiques pour
- initier l'étude de la métropolisation à partir
- de différentes séries télévisuelles. Notamment *The Get Down* et *The Sopranos* (New York), *Weeds* (la périphérie résidentielle), *Hung* (la "shrinking city").



Pour entrer dans la thématique de la ville, le professeur doit pouvoir concrétiser des phénomènes parfois complexes à l'oeuvre. Cette rubrique aborde le thème de la ville sous l'angle du témoignage qui permet une approche incarnée. Si la ville se définit par son espace, c'est aussi par sa pratique qu'elle se comprend. Vous trouverez ainsi différentes ressources recensant des témoignages par la vidéo, par le web-documentaire, la mise en pratique du territoire et par la bande dessinée.



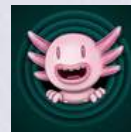
► "RACONTE TA VILLE" (Canopé)

<http://bit.ly/racontetavillecanope>

Depuis l'année scolaire 2012/2013, le projet Canopé propose aux professeurs volontaires de créer un webdocumentaire sur différents thèmes liés à la ville. Pour cette année 2019-2020, c'est autour de l'alimentation, la biodiversité, le climat, le patrimoine et la ville de demain que les productions doivent se tourner. S'il est possible de participer au concours chaque année, le site recense également des webdocumentaires produits en classe et d'autres réalisés par des professionnels utilisables par le professeur.

► D'autres ressources de témoignages : <https://lumieresdelaville.net/paroles-durbains/>

► AXOLOTL, SUR LA PISTE DES YOUTUBERS



Patrick Baud est le créateur de la chaîne Axolotl composée de 3 formats. Notamment ÉTRANGES ESCALES, où l'on peut découvrir les bizarreries des villes du monde en se rendant sur place. Berlin, Tokyo, Paris, Rome, New York, Prague et Londres sont ainsi au programme des visites.



► SUIVRE LA VIE D'UN URBAIN VIA UN RESEAU SOCIAL

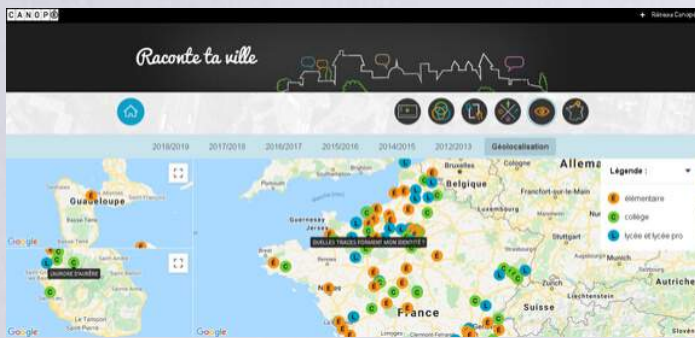


Sur Twitter, le compte **@MikeRostand** a un objectif principal : permettre au professeur d'illustrer, à l'aide d'un personnage fictif (un socio-type idéal qui ressemble aux élèves), la vie sociale et professionnelle d'un urbain dans la France d'aujourd'hui. Il s'inscrit également dans une démarche d'éducation aux médias et à l'information (EMI).



► "LES COMMUNES DE PARIS" : <http://www.lescommunesdeparis.fr/>

• Ce site présente les témoignages d'une vingtaine d'habitants de la région parisienne. On peut s'appuyer sur leurs récits pour comprendre la diversité fonctionnelle et paysagère de Paris et sa proche banlieue. Par exemple, Tony, un aviateur survole la Seine-et-Marne et témoigne des évolutions vues du ciel, la disparition des champs au profit de zones pavillonnaires...



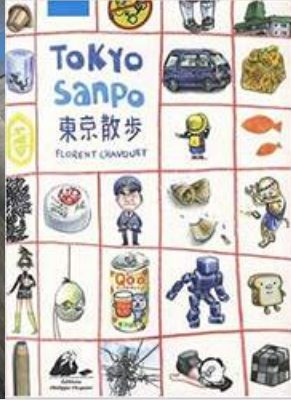
• CHANTER SA VILLE

• La chanson est aussi un terrain favorable pour incarner la ville, à travers le regard de l'un de ses habitants, artiste. Eminem et les White Stripes sont indissociables de Detroit. En France, Grand Corps Malade (Saint-Denis) ou encore Orelsan (*Dans ma ville, on traîne...*) narrent de façon très cinématographique dans leurs paroles la vie dans leur ville.



► Pour retrouver des chansons par thématiques, le blog l'histgeobox.





RACONTER LA VIE QUOTIDIENNE DANS LES MÉTROPOLIS VIA UN CARNET DE VOYAGE :

La bande dessinée "Tokyo Sanpo" parue en 2009.

Florent CHAVOUET propose aux lecteurs, sa visite de Tokyo, quartier après quartier. Il découvre la métropole en tant que touriste. Les illustrations très détaillées de ce carnet de voyage peuvent servir de support pour analyser l'ambiance, l'utilisation de l'espace, l'architecture de Tokyo. Les planches peuvent être mises en correspondance avec des photos des quartiers extraites du site JNTO, Office National du Tourisme Japonais : "Explorer Tokyo par régions".

UNE PROPOSITION ISSUE DES TRAAM



Philippe Deldalle, dans cette production hébergée sur le site académique, propose à ses élèves de décrire à l'oral les paysages de New York.



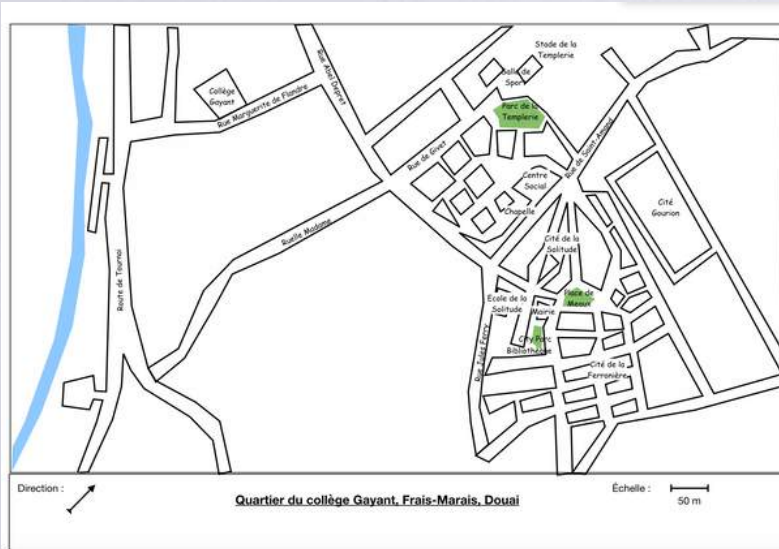
vers le genial.ly associé...

CARTOGRAPHIE SONORE D'UN TERRITOIRE EN DEVENIR.

Sur le site académique d'histoire-géographie, est toujours disponible la proposition de Rachid Sadaoui, concernant le quartier de l'Union à Tourcoing. Ce travail a été présenté au festival de Saint-Dié dans le cadre des ateliers pédagogiques.



WORK IN PROGRESS : un projet à suivre...



UNE EXPÉRIENCE DE CARTOGRAPHIE SENSIBLE ET NUMÉRIQUE A FRAIS-MARAIS

Raconter la ville, c'est aussi raconter sa ville : exercice intime et complexe, qui a pour but de rendre explicite la pratique personnelle et collective d'un espace donné, et d'en analyser les sensations et sentiments qui se dégagent des trajectoires quotidiennes et des lieux que l'on traverse.

Cette expérience subjective nourrit de plus en plus fréquemment les recherches en urbanisme et la pensée d'une ville "réaménagée" par ses habitants, à travers des pratiques que l'on regroupe sous le terme de "cartographie sensible" (ou cartographie subjective) : la carte devient "média de restitution de l'expérience du territoire" (Q. Lefèvre).

"Un projet pour ma ville"

En 6ème, la cartographie sensible peut devenir une base de travail pour aborder aussi bien les notions du programme de géographie que de travailler, de manière détournée, les compétences qui accompagnent l'initiation à la pratique cartographique.

Le projet ici évoqué prendra place dans une séquence partagée entre géographie et EMC. Intitulé "Un projet pour ma ville", il s'appuie sur les principes de l'engagement citoyen et tentera de mener les élèves à utiliser leur propre expérience du quartier vécu pour se l'approprier, puis de mettre à distance ces "savoirs intimes" pour proposer un projet commun : repenser leur quartier en fonction de ce qu'ils veulent y voir, participer ensemble à l'aménagement de cet espace qu'ils vivent au quotidien. La réalisation finale prendra la forme d'une carte numérique "augmentée", un document commun présentant aussi bien la manière dont les élèves perçoivent leur quartier actuel que leurs propositions pour son amélioration future.

Pour suivre les évolutions du projet, accéder aux fiches d'activités et aux travaux des élèves, rendez-vous sur <https://enthdf.fr/blog/pub/hg-numerique>





NUMALILLE



13

Nous remercions les contributeurs du site disciplinaire et les auteurs mentionnés dans ce bulletin pour leurs travaux respectifs (Jean-Baptiste Leroy, Rachid Sadaoui, Philippe Deldalle, enseignants d'histoire-géographie de l'académie de Lille).

Membres du groupe numérique 2019-2020 : Jauris Cichanski, Delphine Chiocci, Frank Gilson (réfèrent TraAM HG), Vincent Guffroy, Nathalie Jovenet, Romain Kalisz, Nicolas Kessler, Manuel Péro, Morgane Philippot, Dimitri Saputa et Sébastien Lambert (IAN HG).

Pilotage : Stéphane Henry, IA-IPR.

Adresse d'hébergement du bulletin numérique numalille hg n°7 : <http://heg.discipline.ac-lille.fr/enseigner/ressources-usages-du-numerique/le-bulletin-numerique/>



Pour trouver de nouveaux scénarios pédagogiques...



Eduscol hg sur Twitter Pour suivre l'actualité de nos disciplines...



Le portail académique de nos disciplines...