


https://geoimage.cnes.fr/fr

age ScoopitRennes Géoconfluences Pleiade Wikipédia Portail HG Google Google Scholar Informations (28476) Divers Yahoo! Apple Linguee Di...res L

site du Centre nati...



GEOIMAGE

Des images satellites pour les enseignants et les étudiants, en particulier en histoire et géographie.

SOMMAIRE

- Image à la Une
- Qu'est-ce que le site Geoimage ?
- Comment utiliser le site Geoimage du CNES ?
- Conditions d'utilisation des images satellites
- Le projet Terr'Image
- Equipe projet

Dossiers Thématiques Concours Territoires en résonance Images à la Une





IMAGE À LA UNE

Le site Geoimage propose régulièrement une image satellitaire d'actualité qui peut être en lien avec les thématiques retenues.

[Retour au sommaire](#)



LA CANOPÉE DU FORUM DES HALLES

Sur l'ancien site du marché des Halles, après l'aventure urbaine du "Trou des Halles", le nouveau projet d'aménagement a été inauguré en avril 2016.

*CNES Géoimage
et les nouveaux
programmes du
lycée*

*Ressources pour les
frontières*

(<https://geoimage.cnes.fr/fr>)

Enseignement de spécialité/ Classe 1^{er}. Thème 3. exemples de pistes pour mise en oeuvre

1. Dans les six heures possibles introductives, proposer un travail en groupe autour d'une image/dossier satel. et d'une problématique puis CR collectif afin de découvrir une frontière, de la mettre en perspective et en comparaison pour construire la notion à partir de différentes réalités concrètes dans le monde contemporain.

2. Séparer deux systèmes politiques : Corées/ Séoul

3. Frontières internes et externes de l'UE : Lampedusa, Mayotte...

Thème 3 : Étudier les divisions politiques du monde : les frontières (24-25 heures)

Ce thème a pour objectif de faire comprendre aux élèves ce que sont les frontières politiques : leurs formes, leurs dynamiques, les enjeux internes et externes qui leur sont associés. Les élèves doivent percevoir que les frontières sont des zones de séparation et de contact, qu'elles sont ouvertes ou fermées, matérialisées ou non.

Les deux axes visent à :

- expliciter pourquoi les acteurs tracent des frontières et quelles conséquences ont leurs actions ;
- montrer les affrontements, débats et négociations liés aux frontières.

Introduction : les frontières dans le monde d'aujourd'hui.

- Des frontières de plus en plus nombreuses.
- Des frontières plus ou moins marquées.
- Frontières et ouverture : affirmation d'espaces transfrontaliers.

Axe 1 Tracer des frontières, approche géopolitique	Jalons <ul style="list-style-type: none"> - Pour se protéger : Le <i>limes</i> rhénan. - Pour se partager des territoires : la conférence de Berlin et le partage de l'Afrique. - Pour séparer deux systèmes politiques : la frontière entre les deux Corée.
Axe 2 Les frontières en débat	Jalons <ul style="list-style-type: none"> - Reconnaître la frontière : la frontière germano-polonaise de 1939 à 1990, entre guerre et diplomatie. - Dépasser les frontières : le droit de la mer (identique sur l'ensemble des mers et des océans, indépendamment des frontières).
Objet de travail conclusif Les frontières internes et externes de l'Union européenne	Jalons <ul style="list-style-type: none"> - Les enjeux de Schengen et du contrôle aux frontières : venir en Europe, passer la frontière. - Les frontières d'un État adhérent. - Les espaces transfrontaliers intra-européens : passer et dépasser la frontière au quotidien.

Accueil > La frontière Etats-Unis-Mexique à Mexicali/Calxico : mur, villes-jumelles, maquiladoras, cartels et drogue

LA FRONTIÈRE ETATS-UNIS-MEXIQUE À MEXICALI/CALEXICO : MUR, VILLES-JUMELLES, MAQUILADORAS, CARTELS ET DROGUE

S'étendant sur 3 200 km, la frontière américano-mexicaine est l'une des plus longues du monde. Loin de disparaître avec l'Alena, elle n'a cessé ces dernières années de s'indurer et de se renforcer en devenant un enjeu géopolitique majeur entre Washington et Mexico. Dans ce cadre, la région de Mexicali/Calxico est à la fois un symbole et un laboratoire des réalités frontalières et transfrontalières : mur exemplaire et sas d'ouverture, villes-jumelles, survalorisation agricole et nouveaux enjeux hydrogéopolitiques, industries des maquiladoras, violence des cartels et trafic de drogue.

SOMMAIRE

Légende de l'image satellite
Présentation de l'image globale
Zooms d'étude
Documents complémentaires
Contributeur

The satellite image shows the border region between the United States and Mexico. Key features labeled include the Salton Sea to the west, the Chocolate Mountains to the east, and the Imperial Valley irrigation perimeter. Specific locations marked are Imperial, El Centro, and Calxico/Mexicali. Three zoomed-in areas are shown: Zoom 1 (Imperial), Zoom 2 (Calxico/Mexicali showing maquiladora factories), and Zoom 3 (the border wall). The desert landscape is also labeled.

Les frontières internes et externes de l'UE : Gibraltar et Lampedusa

Accueil > Le détroit de Gibraltar : une porte, un verrou et une interface stratégique entre Atlantique et Méditerranée, Europe et Afrique

LE DÉTROIT DE GIBRALTAR : UNE PORTE, UN VERROU ET UNE INTERFACE STRATÉGIQUE ENTRE ATLANTIQUE ET MÉDITERRANÉE, EUROPE ET AFRIQUE

Long de 60 km d'ouest en est et large de seulement 14 km dans sa partie la plus étroite, le détroit de Gibraltar met en contact l'Afrique et l'Europe, l'Océan atlantique et la Mer méditerranée. Il fonctionne donc à la fois comme une porte, un verrou et une interface d'une qualité exceptionnelle. Il constitue donc un enjeu géostratégique majeur aux échelles continentale et mondiale. Son contrôle et la sécurité de la navigation et de flux d'échanges multiformes y expliquent de fortes rivalités géopolitiques, symbolisées en particulier par la présence des enclaves de Gibraltar et de Ceuta. Les frontières maritimes, symbolisées en particulier par la présence des enclaves de Gibraltar et de Ceuta. Les frontières maritimes et terrestres y sont sous haute pression et étroitement surveillées.

SOMMAIRE

- Légende de l'image satellite
- Présentation de l'image globale
- Zooms d'étude
- Compléments
- Contributeur




Accueil > Lampedusa : une île-frontière au cœur des migrations internationales entre l'Afrique et l'Europe

LAMPEDUSA : UNE ÎLE-FRONTIÈRE AU CŒUR DES MIGRATIONS INTERNATIONALES ENTRE L'AFRIQUE ET L'EUROPE

Appartenant à l'archipel italien des Pélagies, la petite île de Lampedusa est devenue ces dernières décennies une île-frontière au cœur des flux internationaux de migrants clandestins cherchant par la Libye à entrer dans l'Union européenne. Ceci s'explique par sa situation géographique au centre de la Méditerranée centrale et sa proximité avec la rive sud d'un côté ; par la montée des enjeux démographiques et de développement en Afrique subsaharienne et l'implosion de la Libye devenue la proie de milices armées pour lesquelles le trafic de migrants s'avère très lucratif de l'autre.

SOMMAIRE

- Légende de l'image
- Présentation de l'image globale
- Documents complémentaires
- Contributeur



Une frontière chaude/ La Corée : zone frontière/frontalière et Séoul

Accueil > Corée du Nord/Corée du Sud : une des frontières les plus fermées et militarisées du monde

CORÉE DU NORD/CORÉE DU SUD ; UNE DES FRONTIÈRES LES PLUS FERMÉES ET MILITARISÉES DU MONDE

Longue de 248 km et suivant approximativement le 38ème parallèle, la frontière entre la Corée du Nord et la Corée du Sud est l'une des plus fermées et militarisées au monde. Fruit de la Guerre froide et de la Guerre de Corée, elle demeure encore aujourd'hui un abcès de fixation des tensions régionales, continentales et mondiales. Ce système frontalier est organisé autour de quatre composantes spatiales emboîtées les unes dans les autres : au cœur, la ligne de démarcation militaire (Military Demarcation Line, MDL) qui sert de facto de limite frontalière entre les deux Corées ; la Zone Démilitarisée (DMZ, Demilitarized Zone) d'une dizaine de km de large : les deux zones de front où sont installés les systèmes défensifs et, enfin, la Civilian Control Line (CCL) qui se déploie entre 5 et 20 km dans la profondeur des arrières. Au total, un système et des dispositifs en tout point exceptionnels, renvoyant à une situation géopolitique et géostratégique elle aussi exceptionnelle.

SOMMAIRE

Légende de l'image satellite
Présentation de l'image globale
Documents complémentaires
Contributeur

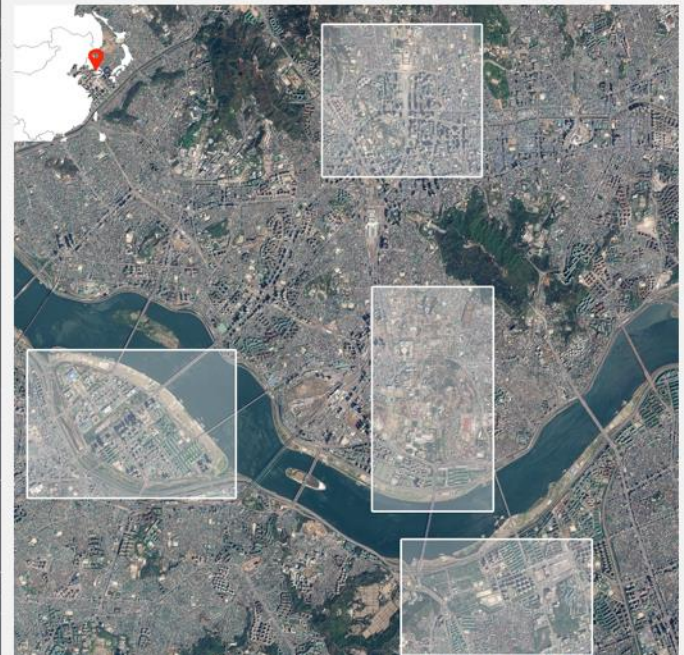


SÉOUL, UNE MÉTROPOLITAIN EN MUTATIONS SOUS FORTES CONTRAINTES GÉOPOLITIQUES

Capitale de la Corée du Sud, Séoul est une ville de 10,2 millions d'habitants polarisant une aire métropolitaine de 25,6 millions d'habitants, ce qui la hisse au rang des grandes métropoles mondiales. Principal moteur de la forte croissance qu'a connu le pays depuis les années 1960, la ville-centre connaît depuis de profondes et permanentes mutations urbaines. Centre névralgique du pays très proche de la frontière avec la Corée du Nord, elle constitue dans la péninsule un enjeu géopolitique et géostratégique majeur.

SOMMAIRE

Légende de l'image satellite
Présentation de l'image globale
Zooms d'étude
Documents complémentaires
Contributeur



Frontières en mutations : re-dessiner les frontières par des « échanges » de territoires

geographie / Arabie saoudite : Tiran et Sanafir, deux îles stratégiques en mer rouge

..fr/fr/geoimage/arabie-saoudite-tiran-et-sanafir-deux-iles-strategiques-en-mer-rouge-symboles-de-la


Geoconfluences Pleiade Wikipédia Portail HG Google Google Scholar Informations (28476) Divers Yahoo! Apple Linguee

ARABIE SAOUDITE : TIRAN ET SANAFIR, DEUX ÎLES STRATÉGIQUES EN MER ROUGE, SYMBOLES DE LA NOUVELLE PUISSANCE SAOUDIENNE

En mars 2018, la rétrocession en mer Rouge des îles de Tiran et Sanafir à l'Arabie saoudite par l'Égypte, dans un environnement régional sous fortes tensions, soulève de nombreuses interrogations. Les répercussions de cet accord sont essentiellement géoéconomiques et géopolitiques. Elles sont aussi à terme géoenvironnementales. Inscrites dans un plan global de développement côté saoudien, les îles devraient soutenir l'industrie touristique et les relations économiques entre les deux pays.

SOMMAIRE

- Présentation de l'image globale
- ZOOMS D'ÉTUDES
- D'AUTRES RESSOURCES
- CONTRIBUTEUR



The image is a satellite-style map of the Red Sea region. It shows the Gulf of Aqaba (Golf d'Aqaba) in the center, with the Sinai Peninsula to the west and Saudi Arabia (Arabie saoudite) to the east. The island of Tiran is located at the southern tip of the Sinai Peninsula, and Sanafir is a smaller island to its east. The city of Charm el-Cheikh is marked on the Sinai coast. The Red Sea (Mer rouge) is visible to the south. The map uses a color palette where land is in shades of brown and tan, and water is in shades of blue.

Des enjeux frontaliers : les droits de pêche, les migrations intra-insulaires

geoimage | saint-pierre-et-miquelon : deux îles françaises aux confins du canada

o.cnes.fr/fr/geoimage/saint-pierre-et-miquelon-un-petit-archipel-français-aux-confins-du-canada

is Géoconfluences Pleiade Wikipédia Portail HG Google Google Scholar Informations (28476) Divers Yahoo! Apple Linguee | Di...

SAINT-PIERRE ET MIQUELON : DEUX ÎLES FRANÇAISES AUX CONFINS DU CANADA

Situé à un peu moins de vingt kilomètres de l'île canadienne de Terre-Neuve, L'archipel de Saint-Pierre et Miquelon compte deux îles habitées. A Saint-Pierre (25 km²) vivent environ 90 % des 6 034 habitants (2014) de la population totale. Plus grande (210 km²) et moins peuplée, Miquelon est formée de deux parties - Grande Miquelon et Langlade - reliées par un isthme formé au 18ème siècle. L'île aux Marins, qui se trouve à proximité du port de Saint-Pierre, a été désertée par ses habitants dans les années 1950. Saint-Pierre-et-Miquelon est une collectivité d'outre-mer (COM), statut partagé au sein de la République Française avec la Polynésie Française, Saint-Barthélemy, Saint-Martin et Wallis-et-Futuna.

SOMMAIRE

- Légende de l'image
- Présentation de l'image globale
- Zooms d'étude
- Image complémentaire
- Contributeur

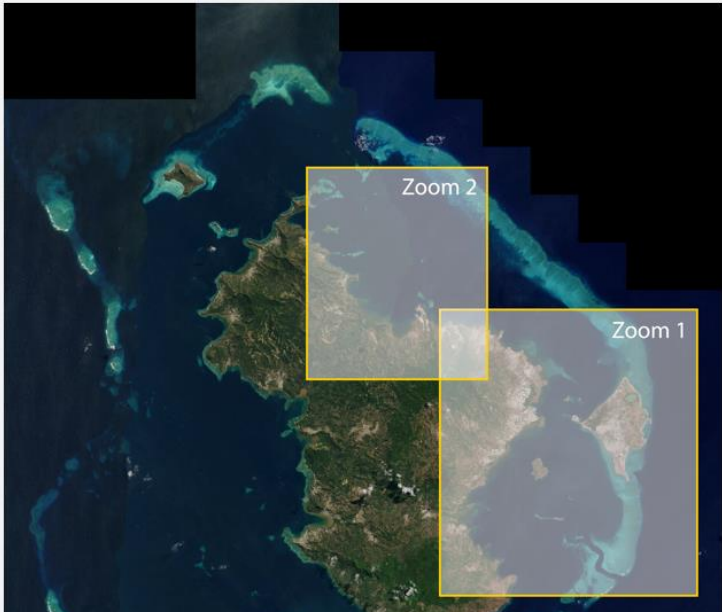
A satellite image showing the Saint-Pierre and Miquelon archipelago in the North Atlantic Ocean. The islands are visible as a cluster of landmasses, with Saint-Pierre being the largest and most populated island. The surrounding waters are dark blue, and the Canadian coast is visible to the north.

MAYOTTE : LES DÉFIS DU NOUVEAU DÉPARTEMENT FRANÇAIS

Dans le canal du Mozambique, au nord-ouest de Madagascar, Mayotte fait partie de l'archipel des Comores, lequel de compose de quatre îles, d'ouest en est : Grande Comore (Ngazidja), Mohéli (Mwali), Anjouan (Nzwani) et Mayotte. Cet archipel se scinde en deux entités, d'un côté l'Union des Comores, de l'autre le département français de Mayotte. Ce dernier se compose de deux îles habitées (Grande-Terre et Petite-Terre), escortées de plusieurs dizaines d'îlots vides. Après un long processus d'évolution de son statut, alors même que l'île continue d'être revendiquée par l'Union des Comores, Mayotte est devenue le 101e département français le 31 mars 2011.

SOMMAIRE

- Légende de l'image
- Présentation de l'image globale
- Zooms d'étude
- D'autres ressources
- Contributeur

A satellite image of the Mayotte archipelago in the Indian Ocean. The main islands, Grande-Terre and Petite-Terre, are visible. Two yellow boxes labeled 'Zoom 1' and 'Zoom 2' are overlaid on the image, indicating areas of study. The surrounding waters are dark blue, and the African continent is visible to the west.

Le Rhin et une euro-région transfrontalière : des frontières apaisées et ouvertes

r/geoimage/le-fosse-rhenan-une-region-transfrontaliere-entre-vosges-et-foret-noire


nfluences Pleiade Wikipédia Portail HG Google Google Scholar Informations (28476) Divers Yahoo! Apple Ling

LE FOSSÉ RHÉNAN, UNE RÉGION TRANSFRONTALIÈRE ENTRE VOSGES ET FORÊT NOIRE

La haute plaine rhénane, encadrée par les massifs jumeaux de la Forêt Noire à l'Est et des Vosges à l'Ouest, est un territoire en situation paradoxale. Vue d'Allemagne comme de France, elle se retrouve en situation périphérique par rapport à leur territoire national. En changeant de cadre et d'échelle et en décalant en quelque sorte le regard, cette image centrée sur le Rhin lui redonne au contraire une réelle unité régionale. Cette région, longtemps disputée, est aujourd'hui un laboratoire du rapprochement franco-allemand et des nouvelles coopérations transfrontalières

SOMMAIRE

Le Rhin moyen entre Suisse, France et Allemagne
Un espace riche, densément peuplé et mis en valeur
Une région laboratoire de la coopération transfrontalière
Contributeur



Cette image a été prise par un satellite Sentinel 2 en 2016. Il s'agit d'une image en couleurs naturelles, de résolution native à 10m

LE RHIN MOYEN ENTRE SUISSE, FRANCE ET ALLEMAGNE

Unité, césures et affrontements géopolitiques

A l'Est de l'hexagone, les deux départements alsaciens - Haut-Rhin au Sud, et Bas-Rhin au Nord - marquent les limites orientales de la France dont cette image satellite exprime la complexité. Le Rhin, qui passe au milieu de la plaine, est depuis 1945 la frontière entre la France et l'Allemagne, séparant l'Alsace du Baden-Württemberg et de la Suisse. Une frontière récente car cette riche vallée rhénane, longtemps germanique, a été ballottée entre la France et l'Allemagne du XVIII^e au XX^e siècle.

L'image laisse apparaître la cohésion du fossé rhénan, bordé par le massif des Vosges à l'ouest, par la Forêt Noire (Schwarzwald) à l'est, politiquement séparé entre trois pays : la Suisse au sud, l'Allemagne au nord et à l'est, la France à l'ouest faisant de ce territoire un espace européen par excellence, dont Strasbourg est la « capitale ». Sur l'image, c'est la partie allemande qui occupe la grande moitié de la représentation dans laquelle n'apparaît pas la partie Sud : Mulhouse et la frontière suisse.

Une orientation méridienne organisée par le Rhin

Le Rhin qui prend sa source dans les Grisons en Suisse est navigable par des convois à grand gabarit depuis Bâle, qui est dans l'hinterland de Rotterdam, jusqu'à son embouchure. Coulant du Sud vers le Nord, il a modelé la géographie et l'histoire de la région, étant plus un contact qu'une