

Géo : les espaces de faible densité et leurs atouts.

Contributeurs :

**Réalisé dans le cadre du
Groupe collège**

Nicolas Pollet
clg René Cassin à Wizernes

Olivier Waymel,
clg du Pévèle à Orchies

Présentation : L'activité proposée s'intègre dans le programme de géographie de 3°. Elle entend aussi établir un lien avec l'EMC autour du sentiment d'appartenance..

Elle prend appui, sous différentes formes, sur les clips de deux succès musicaux récents : « A nos souvenirs » du groupe corrézien 3 Cafés Gourmands tourné dans le village de Perpézac le Blanc en Corrèze en 2017, ainsi que « Les oubliés » du creusois Gauvin Sers tourné dans l'école aujourd'hui fermée de Ponthoile dans la Somme en 2019.

Par les images, les paroles, le ton, le rythme chacun donne à entendre et voir des ressentis différents de deux espaces, marqués pourtant le trait commun des faibles densités.

Outre le fait de permettre de découvrir les espaces peu peuplés en France et de questionner leurs dynamismes d'un point de vue géographique, cette activité est l'occasion de donner une dimension civique.

NB : les fiches évoquées dans la démarche sont placées en annexes de cette présentation.

Place du thème dans la scolarité :

-cycle 3 : CM1 : les activités des habitants en France (se loger, travailler, se cultiver, avoir des loisirs)

CM2 : les mobilités en France

6° : la notion d'espace de faibles densités

-lycée : dynamiques des espaces, des territoires de proximités et les mobilités des personnes.

Problématique : Que nous révèle la confrontation de deux clips musicaux récents sur les espaces de faible densité : leurs caractéristiques ? leurs dynamismes ?
Comment la géographie permet de repérer des « clichés » ou des points de vue et de les interroger ?

Vidéos supports :

A nos souvenirs : <https://www.youtube.com/watch?v=voQhp1K2TSk>

Les Oubliés : <https://www.youtube.com/watch?v=C1fV6TQlhcc>

Compétences :

-se repérer dans l'espace : nommer, localiser et caractériser un lieu dans un espace géographique

-poser et se poser des questions à propos de situations géographiques.

Démarche :

1er temps : introduction du thème et des problématiques du chapitre

activité : fiche 1

support : 2 clips vidéo

*après écoute et visionnage des deux clips, les élèves complètent sur la fiche 1 la partie « quelle image a-t-on de Pérpezac à partir du clip *A nos Souvenirs*? Quelle image a-ton de Ponthoile à parti du clip *Les Oubliés* ? Une réponse argumentée est attendue. En conclusion les élèves découvrent ainsi des différences.

*Puis à parti d'un dossier documentaire distribué (une carte postale de Ponthoile, une vue de Perpézac ; des données sur le nombre d' habitants, la structure par âge de la population des deux communes en 2011 et 2016 ; carte des densités des Hauts de France et de la Corrèze) les élèves sont invités à chercher les points communs entre les deux lieux de tournage des clips musicaux. Ils inscrivent ce qu'ils ont trouvé dans « mes éléments de réponse » de la fiche.

La mise en commun et des apports du professeur permettent une correction et de caractériser ainsi ces deux espaces.

Trace écrite possible : **Ponthoile et Perpézac sont situés dans des espaces de faible densité car il y a moins de 30 hab/km². A l'écart des axes de communication importants, ce sont des communes isolées.**

Elles ont été longtemps marquées par l'exode rural. Il y a de moins en moins de jeunes, la population vieillit.

Les élèves ont ainsi identifié les points communs des deux lieux.

*En confrontant points communs/ différences des clips, des questions et problématiques géographiques sont ainsi posées pour le chapitre :

**Comment évoluent les espaces de faible densité en France ?
Connaissent-ils un dynamisme positif ou un dynamisme négatif ?**

*La localisation des deux lieux de tournage intervient au moment souhaité par l'enseignant. Fiche2 Cette dernière sera complétée au fur et à mesure des séquences.

2ème temps : élargissement : quels sont les espaces de faible densité ?

Compétences :

activité : cartographie Fiche 2

support : *cartes des faibles densités en France + milieux naturels + métropoles*

*Par un questionnaire, les élèves sont invités à localiser les espaces de faibles densités en France , et à identifier des raisons.

Trace écrite possible = 1. La densité moyenne en France est de 118 hab/km². Les espaces peu peuplés ont une densité inférieure à 30 hab/km².

6,5% de la population vit sur un espace de faible densité : les montagnes, les forêts, la diagonale allant du N/E au S/O et en Guyane essentiellement.

Le relief, l'éloignement des grandes métropoles, le manque d'axes de transports importants sont en effet des contraintes.

-analyser et comprendre un document : extraire des informations pertinentes pour répondre à une question, les classer, les hiérarchiser

-pratiquer différents langages : réaliser une production cartographiée

- exercice cartographique = la partie A de la fiche 2 Quelles informations faire apparaître ? Comment les représenter ? (colorier les espaces de faibles, repérer le symbole de la diagonale peu peuplée, localiser les montagnes et forêts en indiquant leur nom par une couleur différente)

3ème temps : découverte des atouts des espaces de faible densité

activité : fiche 3 + fiche 2

support : dossier documentaire sur Perpézac le Blanc

Compétences :

*à partir du dossier sur Perpézac (photo du marché de Perpézac, panneau publicitaire pour le ferme d'Allogne à Perpézac, page internet des gîtes de France à Perpézac, l'article « le goût des bonnes et belles choses » à propos de Perpézac publié dans *La Montagne* en 2016) les élèves complètent le tableau de la fiche 3 (quels sont les activités économiques présentes à Perpézac , qu'est-ce qui les permet ?).

Emergent ainsi des atouts de la commune.

- analyser et comprendre un document : confronter un document à ce que l'on peut connaître du sujet étudié
utiliser ses connaissances pour expliquer, expliciter le document et exercer son esprit critique

-pratiquer différents langages : réaliser une production cartographique

Quelles sont les activités économiques pratiquées à Perpézac le Blanc ?	Quels sont les atouts qui les rendent possibles ?
Doc1: Marché, commerces	présence d'habitants, de touristes
Doc2: Productions agricoles Réputées	agriculture extensive
Doc3: Tourisme	cadre de vie (paysages, montagne, calme, campagne) et patrimoine (vieilles pierres)

*élargissement à partir d'une carte , avec questionnement oral : quelles sont les autres régions qui ont les mêmes atouts que la Corrèze ? Quels sont les autres atouts des espaces de faible densité ? Illustrer par un document approprié chacun d'eux.

Trace écrite possible : 2. Certains espaces de faible densité ont des atouts (= avantages) :

- l'agriculture dans les régions productivistes
- le tourisme : stations de ski à la montagne, tourisme vert à la campagne qui est centré sur la découverte de la nature, des activités de plein air, le respect de l'environnement
- parcs nationaux ou régionaux qui sont des territoires où la nature et le patrimoine sont protégés

*exercice cartographique = partie B de la fiche2 quelles informations cartographier ? Comment ?

*le rôle des acteurs (ici les pouvoirs publics)

Projeter l'image capturée de la fin du clip « A nos souvenirs » + extrait de la revue départementale *Corrèze le magazine* de janvier 2019 et faire s'interroger les élèves : pourquoi le Conseil départemental de la Corrèze a-t-il pu soutenir le groupe ? Cite une autre action du Conseil départemental ? Pourquoi peut-elle être un moyen de lutter contre le dépeuplement ?



Actualité



Trois cafés et un disque de platine !

Le groupe corrézien enchaîne les records ! Son premier album « Un Air de rien » vient de s'écouler à plus de 100 000 exemplaires.

L'irrésistible ascension des Trois Cafés Gourmands se poursuit à un rythme trépidant. Leur premier album « Un air de rien », est devenu disque de platine en moins de deux mois, ce qui signifie que 100 000 exemplaires ont été écoulés dès fin octobre, soit quatre semaines après sa sortie sous le label Play two.

Un nouveau record (après les 35 millions de vues sur Youtube pour « A nos souvenirs »), pour Mylène, Jérémy et Sébastien, dont la tournée dans toute la France connaît également un vif succès. Une vingtaine de concerts sont d'ores et déjà prévus en 2019, dont un rendez-vous très attendu à la Cigala à Paris, le 18 avril.



La fibre avance à grand pas

Le programme « Corrèze 100 % fibre 2021 » poursuit son développement. Les nœuds de raccordement optique, préalables au déploiement de la fibre vers les foyers, sont en phase finale d'implantation dans tout le département.

Le déploiement de la fibre optique en Corrèze passe par l'installation de nœuds de raccordement optique (NRO), c'est-à-dire l'endroit où convergent toutes les lignes des abonnés d'un même secteur. Dans



Trace écrite possible : 3. L'Etat et les collectivités territoriales (municipalités, départements, régions) mettent en place des aides pour revitaliser ces espaces
 Ex : aides à l'installation d'entreprises dans les Zones de revitalisation rurale (ZRR)
 Ex : développement du numérique pour développer le télétravail
 Ex : campagnes de communication pour mettre en avant les territoires

Compétences :

activité : comparaison avec la chanson de Gauvin Sers *Les oubliés* + Fiche2

support : chanson « *Les Oubliés* » + photo prise devant l'école de Ponthoile + carte



- se repérer dans l'espace = situer des lieux et des espaces les uns par rapport aux autres

--pratiquer différents langages = réaliser une production cartographique

*A quels espaces de faibles densités peut renvoyer la chanson « Les oubliés » ?

Quelles sont donc les conséquences ?

D'après la carte, tous les espaces de faible densité sont-ils marqués par ce même phénomène ?

Trace écrite possible = 3. Les espaces de faible densité sont en mutation.

Certains attirent de plus en plus de retraités et de néoruraux (nouveaux habitants venus des villes). Cela entraîne parfois de nouveaux problèmes

Ex : plainte des néoruraux à cause du bruit et pollution agricoles

Ex : hausse des prix de l'immobilier

D'autres sont en déprise c'est-à-dire qu'ils perdent encore des habitants car les activités agricoles sont abandonnées ou difficiles à moderniser. Ils continuent donc de se dépeupler (baisse et vieillissement de la population, fermeture des commerces et services).

*exercice cartographique = partie C de la fiche 2

*Conclusion : les espaces de faibles densités sont marqués par des dynamismes contrastés. Les chansons étudiées en sont les révélatrices.

activité : selon le modèle de la fiche 4 (grille de lecture du sentiment d'appartenance)

Connaissances, capacités, attitudes :

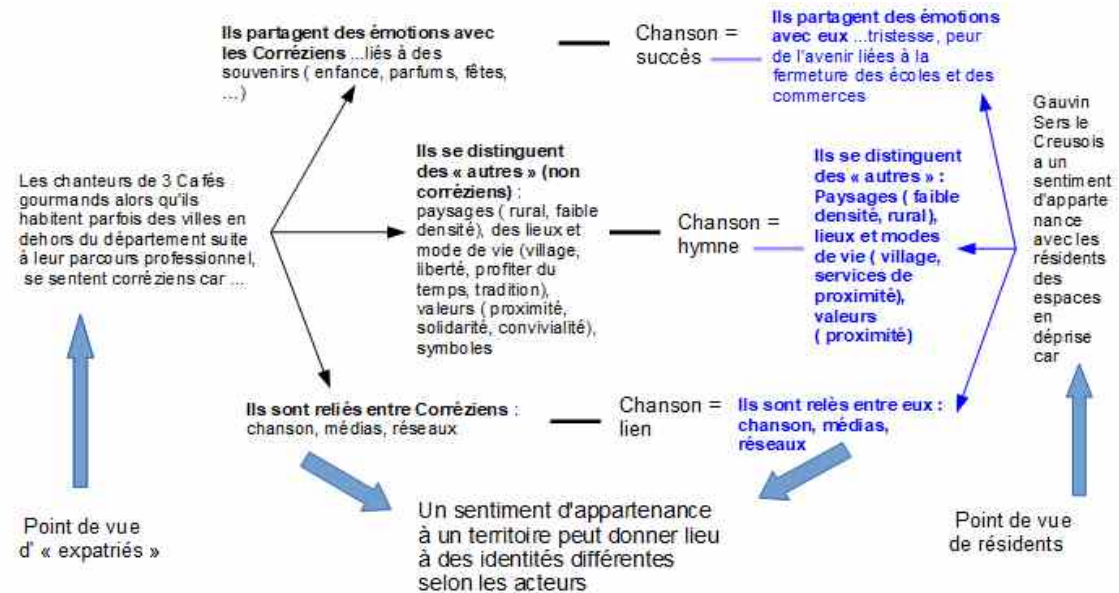
supports : les clips musicaux

*les élèves sont amenés à rechercher quelques éléments biographiques des chanteurs (d'où sont-ils originaires ? Où vivent-ils aujourd'hui ?) et des preuves du succès des chansons (nombre d'albums vendus ou nombre de fois où les clips ont été visionnés sur Youtube ? A quelles occasions sont-ils repris ou détournés?)

Trace écrite finale possible :

- comprendre la diversité des sentiments d'appartenance culturels

Espaces de faible densité et sentiment d'appartenance à partir de deux succès artistiques :



*les élèves sont invités à compléter pour eux-mêmes une grille similaire

Fiche 1

«Les oubliés» de Gauvain Sers, extraite de l'album *Les Oubliés*, 2019. Le clip a été tourné dans l'ancienne école de Ponthoile, une commune de la Somme.

«A nos souvenirs» de 3 cafés Gourmands, single sorti en 2017. Le clip a été en partie tourné à Perpezac-le-Blanc en Corrèze.

A l'aide du dossier, je caractérise dans quel type d'espace géographique se situent Ponthoile et Perpezac le Blanc

Mes éléments de réponse :

Ma réponse corrigée :

Paroles ou images ou images du clip qui correspondent :

Quelle image a-t-on de Perpezac le Blanc à travers «A nos souvenirs»? (justifier)

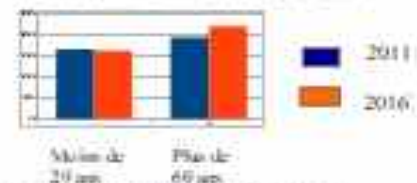
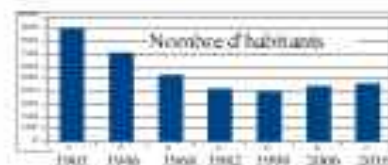
Quelle image a-t-on de Ponthoile à travers «les oubliés»? (justifier)

Quelles questions géographiques pose la comparaison des deux clips ?

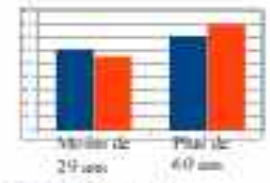
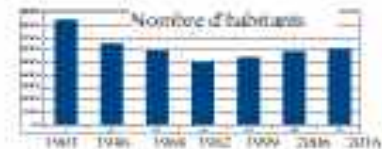
Dossier documentaire 1



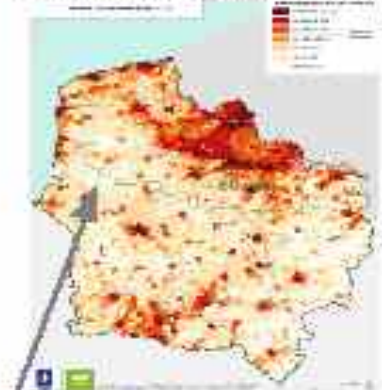
Informations sur la démographie à Ponthoile



Informations sur la démographie à Perpezac le Blanc



Carte des densités de la Haute-Normandie



Ponthoile
 Puisse-ville -
 La commune est située à 3 km de la sortie de l'autoroute A16 (qui ne va pas jusqu'à Paris). Une autoroute gratuite mène aussi elle est fermée. Une ligne d'autobus dessert la commune chaque jour de la semaine, sans le dimanche et pendant les vacances.
 (Source : l'annuaire de la commune)

Carte des densités de la Corrèze



Perpezac le Blanc
 Puisse-ville -
 En voiture : depuis Laroque - autoroute A20, sortie 10, direction Objat, prendre l'axe D10 à Le Bourg tourner à gauche direction Ayoze, au bout de 1,5 km prendre la direction Perpezac le Blanc -
 en train : la gare de Brive est à 4h de Paris, 2h de Toulouse, 2 h de Bordeaux.
 en avion : Brive est desservi via l'aéroport de Brive-Mérle de la Dordogne
 (Source : d'après le site officiel de la commune)

Les espaces de faible densité en France

Guyane



Guadeloupe



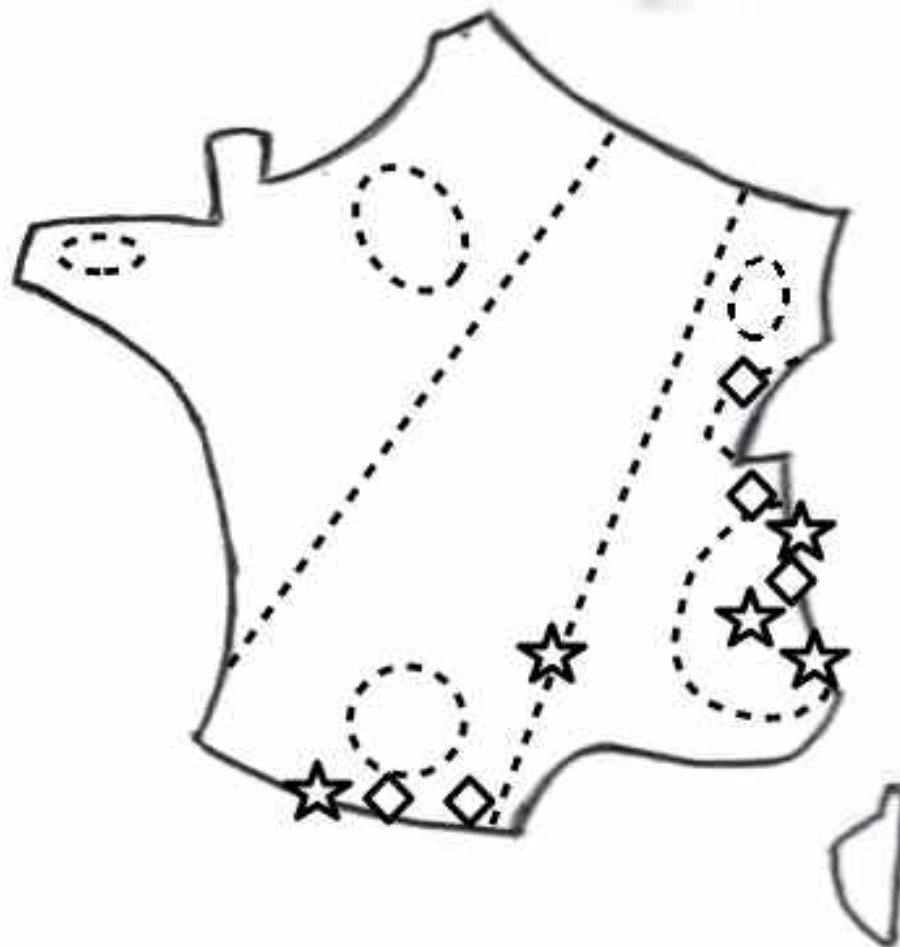
Martinique



Réunion



Mayotte



Le pratique de différents territoires

Fiche3

A. des espaces faiblement peuplés et contraignants ...



Espace de faible densité

Diagonale des faibles densités

Montagne

Forêt

B...mais disposant de nombreux atouts attractifs ...

Agriculture productiviste (agriculture où l'exploitant utilise des techniques modernes pour produire beaucoup et commercialiser ses productions)

Station de ski

Parc national

C...et marqués par des dynamiques nouvelles.

Limite des régions attractives

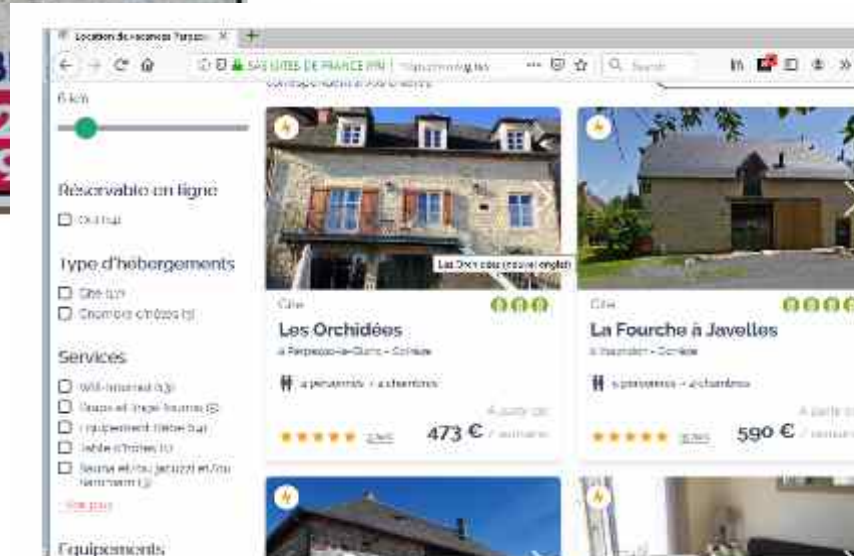
Migration des néoruraux

<p>Quelles sont les activités économiques pratiquées à Perpézac le Blanc ?</p>	<p>Quels sont les atouts qui les rendent possibles ?</p> <p style="text-align: center;">Doc4</p>
<p>Doc1 :</p>	
<p>Doc2 :</p>	
<p>Doc3 :</p>	



Doc1 : 1er marché de pays à Perzérac le Blanc, juillet 2016
(source : article « succès du 1er marché de pays », *La Montagne*, 9 juillet 2016)

Doc 2 : panneau publicitaire pour la ferme d'Allogne à Perzérac le Blanc
(source : <https://ca-brignacois.footeo.com>)



Doc3 : gîte à louer à Perzérac le Blanc
(source : site *gîtes-de-france.com*, octobre 2019)

Doc 4: « le goût des bonnes et des belles choses », Virginie Fillâtre, *La Montagne*, 4 décembre 2016

« (...) Perpezac-le-Blanc abrite des trésors humains, culturels et naturels. Pays des Grives aux loups de Claude Michelet, la commune s'attache à cultiver ce plaisir des sens.

La vérité sort de la bouche des enfants, paraît-il. Aussi, lorsqu'une vingtaine d'écoliers répondent en chœur un énorme "oui" à la question : « Est-ce que c'est bon à la cantine ? », on est tenté de les croire. Encore plus lorsqu'une petite fille confie que c'est « encore meilleur qu'à la maison » !

Il faut dire que les effluves qui se dégagent des marmites ont de quoi mettre l'eau à la bouche. Au menu du jour : salade et œufs durs, bourguignon, pommes de terre et fromage de chèvre. Le tout 100 % local. Ce qui fait toute la différence.

Des atouts valorisés

Car depuis le mois d'avril dernier, cette commune de 490 âmes nichée au cœur de l'Yssandonnais a adhéré à la démarche « Corrèze à table », portée par la chambre d'agriculture et l'Agglo de Brive. Huit producteurs locaux approvisionnent ainsi la cantine scolaire, pour le plus grand plaisir des jeunes palais.

Un goût des bonnes choses que Perpezac-le-Blanc cultive depuis longtemps. De vignobles en cultures fruitières (prunes, noix...), en passant par l'élevage, principalement du veau de lait élevé sous la mère, la tradition agricole perdure : « Une douzaine d'éleveurs occupent aujourd'hui les terres de la commune », indique le maire, Sandrine Labrousse. Ainsi qu'une truffière municipale plantée depuis 2008, « quelque peu négligée et qui a besoin d'être entretenue ». En attendant de déguster les premiers diamants noirs perpezacois, les habitants ont d'autres trésors à savourer. Un patrimoine riche d'une église romane du XIII^e siècle classée monument historique, de deux châteaux (du Puy et du Bois noir), d'un lavoir, des ruines de fours à chaux vestiges des nombreuses carrières qui ont servi à la construction de nombreux édifices, dont le château et quelques maisons du bourg.

Mais aussi un sentier botanique, géologique et historique - le sentier de la Mine - ouvert en 2008, qui propose de découvrir, au rythme de huit panneaux pédagogiques, une flore (de nombreuses espèces d'orchidées) et une faune locales diversifiées. Un parcours à flanc de coteaux à arpenter en famille(...) « Ce sentier attire de nombreux marcheurs tout au long de l'année », assure-t-on.

Il faut dire que valoriser ses atouts et défendre ses valeurs, Perpezac-le-Blanc sait le faire. Avec ardeur. « Nous nous sommes battus pour conserver le bureau de poste. Tout comme nous sommes très attachés à notre boulangerie et à notre bar-tabac », explique le maire.

Une boulangerie reprise par Éric, un enfant du pays : « Le four à bois a été bâti en 1912 par mon grand-oncle.(...) »

Yvette, elle du haut de ses 80 printemps, assure toujours derrière le comptoir de son bar-tabac, malgré le décès de son mari, il y a deux ans : « Cela fait 60 ans que je suis ici. Je suis sentimentalement attachée à cet endroit. Je m'y plais bien. Et je suis bien entourée. Sinon, je crois que j'arrêtera. »

Perpezac-le-Blanc sait ainsi séduire. Au point d'attirer de nouvelles familles et de rendre la salle des fêtes trop exiguë (...) »

Fiche 4 : proposition pour identifier le sentiment d'appartenance

