

# LANZAROTE ÉLÉMENTS D'ACTUALISATION DU SUJET D'EXAMEN 2015

Les traductions de l'espagnol en français sont du rédacteur.

## SUJET

### SESSION 2015

#### Les îles Canaries, une diversification de l'offre touristique.

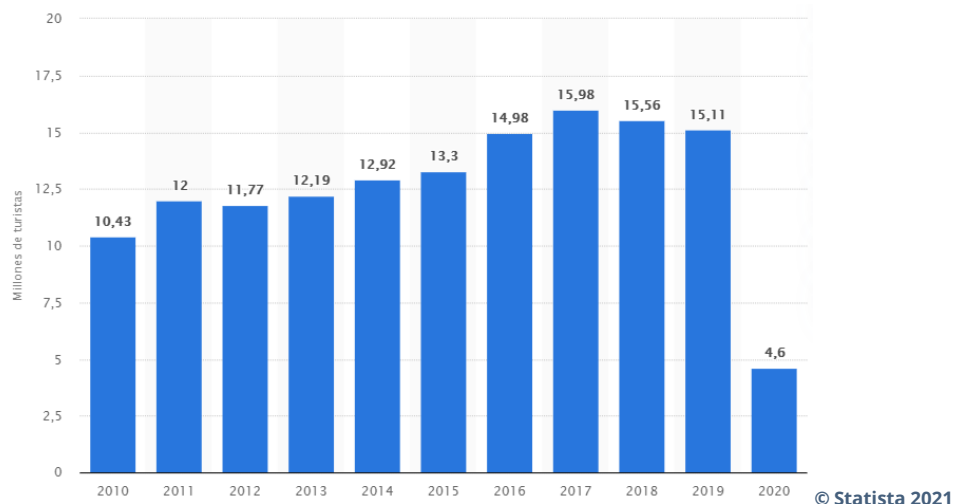
Les îles Canaries sont l'une des régions espagnoles les plus fréquentées par les touristes internationaux, notamment français qui y viennent de plus en plus nombreux. Depuis la Conférence internationale sur le tourisme durable qui s'est tenue sur l'île de Lanzarote en 1995, les Canaries ont choisi de réorienter leur politique touristique.

Après avoir présenté les îles Canaries, analysez l'évolution et les impacts de la mise en tourisme. Vous vous appuyerez sur les exemples de Tenerife et de Lanzarote.

Votre travail sera accompagné d'un croquis de l'île de Lanzarote illustrant les dynamiques du tourisme

*Les données statistiques du sujet datent de 2013*

#### Évolution annuelle des arrivées touristiques aux Canaries de 2010 à 2020 (en millions)



[El turismo en Canarias - Datos estadísticos | Statista](#)

[Canarias cierra el año 2019 con 13,1 millones de turistas extranjeros, un 4,4% menos, y el gasto cae un 1,4% \(europapress.es\)](#)  
[promotur\\_islas\\_canarias\\_2019.pdf \(turismodeislascanarias.com\)](#)

En 2019, Tenerife était l'île la plus visitée (38,1% des arrivées) devant Grande Canarie (28%), Lanzarote (19,1%) et Fuerteventura (12,6%). Le nombre total de touristes est passé de 15,114 millions en 2019 à 4,631 millions en 2020. Si l'on ne prend en compte que les arrivées internationales (13,146 millions en 2019), le principal marché émetteur était le Royaume-Uni (32,8% des visiteurs), suivi de l'Allemagne (18,2%). Arrivaient ensuite les Néerlandais (3,96%) et les Français (3,90%). Les arrivées internationales s'élevaient à 3,8 millions en 2020 (Royaume-Uni 30,4% et Allemagne 21,4%).



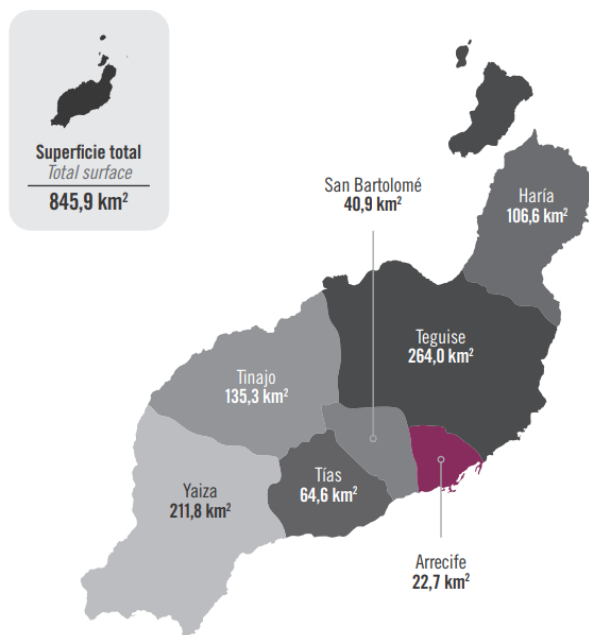
En savoir davantage : [Carte Lanzarote : Plan Lanzarote - Routard.com](http://Carte Lanzarote : Plan Lanzarote - Routard.com)

On rappelle toujours aux étudiants : **pas de parasols ou de bateaux pour la réalisation du croquis ou du schéma spatialisé**  
 Le volcan de la Corona ou Montaña Corona qui culmine à 609 m d'altitude, domine un vaste champ de lave, le Malpaís de la Corona. Les écoulements de lave ont formé des tunnels de lave dont le plus grand, long de 8 km, a donné lieu à des curiosités naturelles aménagées pour le tourisme : Cueva de los Verdes et Jameos del Agua. Les Peñas del Chache sont le point culminant de l'île avec une altitude de 674 mètres.

**Lanzarote**, située dans l'océan Atlantique, est l'une des sept îles principales de l'archipel des Canaries (2.175.952 habitants en février 2020, l'équivalent de la ville de Paris et 7.447 km<sup>2</sup> à comparer avec les 8.722 km<sup>2</sup> de la Corse). Administrativement, l'île relève de la province de Las Palmas.

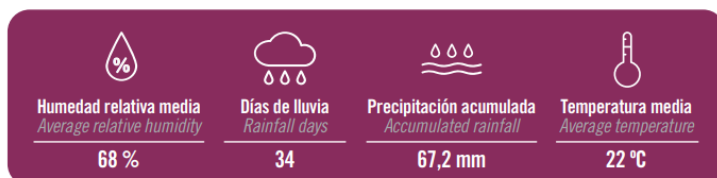
Avec 155.812 habitants (février 2020, [Disposición 17332 del BOE núm. 340 de 2020](#)), elle est la troisième plus peuplée des Canaries mais loin derrière Tenerife (928.604 hab.) et Grande Canarie (855.521 hab.). Presque 23,6% de la population étaient constitués de résidents étrangers en 2020 ; les plus nombreux étaient les Britanniques (6.415), les Marocains (4.340), les Colombiens (4.214), les Italiens (4.190) et les Allemands (2.196). Les Français étaient la 11<sup>ème</sup> nationalité la plus nombreuse (655).

Couvrant une superficie de 845,94 km<sup>2</sup>, elle est la quatrième plus grande île de l'archipel. Arrecife est le siège du cabildo insulaire. Lanzarote est divisée en 7 municipalités. Si Arrecife est la moins étendue, elle est la plus peuplée avec 64.645 habitants (2020).



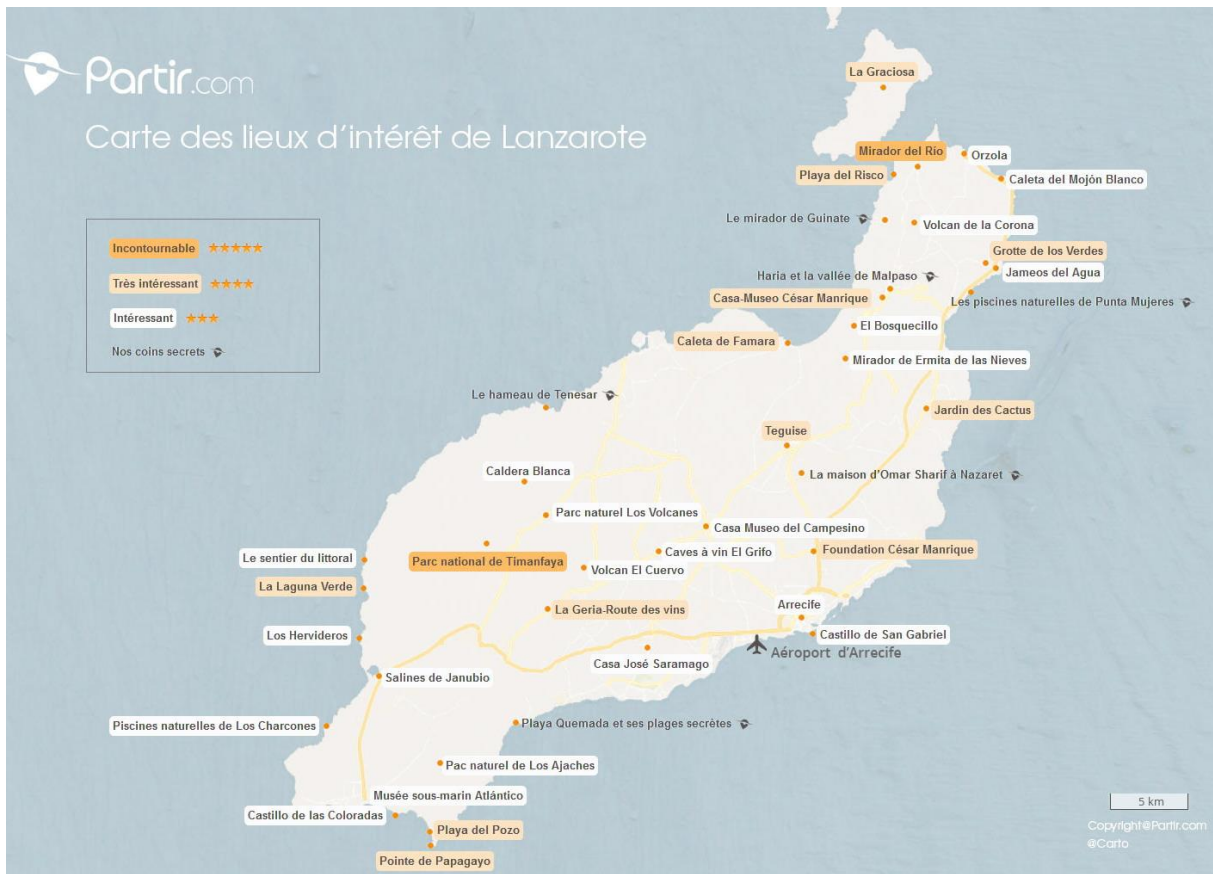
## 1.2 Datos meteorológicos

*Meteorological data*



Données climatiques de 2020

Il faut se souvenir qu'au milieu du XX<sup>e</sup> siècle, les Canaries accueillait environ 15.000 touristes étrangers. [El modelo turistico de canarias \(openedition.org\)](http://elmodelo.turisticodecanarias.org)



[Carte Touristique de l'île de Lanzarote \(partir.com\)](https://www.partir.com)

La carte du dessus n'indique pas la localisation des stations balnéaires de Puerto del Carmen, Costa Tegüise et Playa Blanca.



[https://www.lanzarotetaxi.com/imagenes/mapas/mapa\\_ruta\\_turistica\\_norte\\_sur.php](https://www.lanzarotetaxi.com/imagenes/mapas/mapa_ruta_turistica_norte_sur.php)  
[Ruta por Lanzarote: descubre lo mejor de la isla \(kilometrosquecuentan.com\)](https://www.kilometrosquecuentan.com)  
[Senderos de Lanzarote - Senderismo Lanzarote](https://www.senderismozanarot.com)

L'île est située à l'est de l'archipel canarien et à quelque 125 km des côtes marocaines. Elle s'étend sur 60 km du nord au sud et 20 km d'est en ouest. Les températures moyennes varient de 19 à 21 degrés en hiver et de 24 à 27 degrés en été (une moyenne annuelle de 21°C à Arrecife) avec très peu de pluie (110 mm à Arrecife), et moins de 20 jours de pluie dans l'année. Les précipitations variant de 250 mm à Famara à 50 mm sur la frange de la Costa del Rubicón (Playa del Papagayo). La meseta centrale de l'île est plus fraîche avec des températures maximales en janvier qui ne dépassent pas les 14-15 °C et des minimales de 8 °C et même inférieures. En été, elles atteignent les 22-24°C de maximales et les 15-16 °C de minimales.

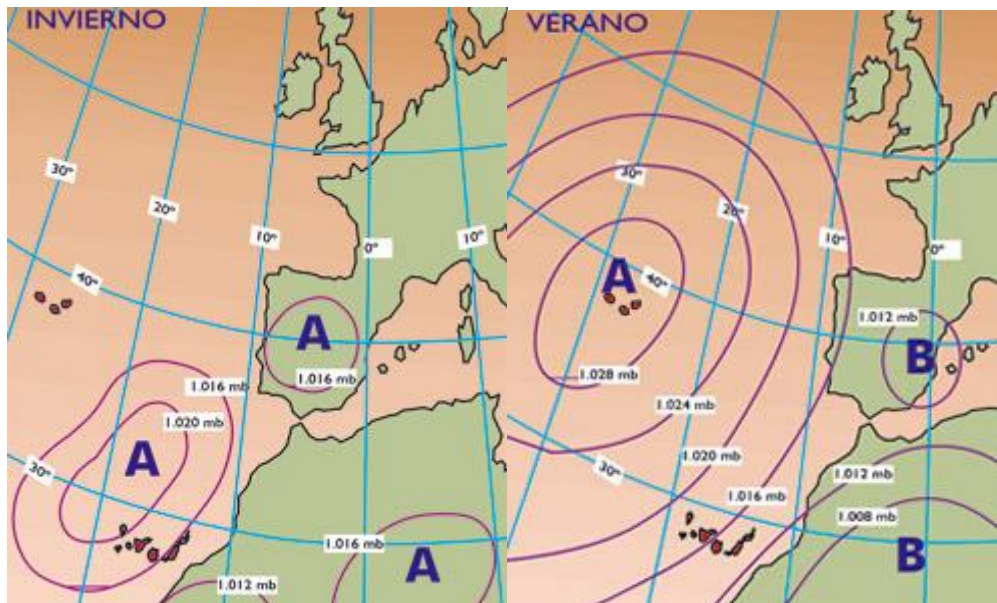
La température de l'eau oscille entre 18°C en hiver et 22°C en été, le responsable est le courant marin « froid » des Canaries. Les vents dominants sont des alizés

de N-E et de N-O, même si de temps en temps le sirocco (produisant la brume sèche appelée *calima* aux Canaries) souffle en apportant avec lui le sable du Sahara réduisant considérablement la visibilité et provoquant une hausse marquée des températures.

L'ensoleillement très généreux s'élève à 3.000 heures annuelles à Arrecife.

La forme de chaque île, sa longitude, son altitude, et la nature des sols volcaniques ont d'importantes répercussions sur le climat et la pluviométrie. La faiblesse de l'altitude de Lanzarote empêche ainsi la formation de la mer de nuages (el mar de nubes) que l'on observe dans les îles occidentales.

[Climat, ensoleillement et température des Canaries - Canaries Tourisme](#)  
[Islas Canarias: La mayor diversidad climática de Europa \(tiempo.com\)](#)



*En estos dos mapas se observa el desplazamiento del Anticiclón de las Azores entre el invierno y el verano*

*Imágenes: Gran Enciclopedia Virtual de las Islas Canarias (GEVIC)*



Dans le centre-ouest de l'île se trouve le parc national de Timanfaya institué en 1974 et qui constitue l'une des principales attractions de l'île.

En 2017, le parc était le 4<sup>ème</sup> parc le plus visité d'Espagne après ceux du Teide, de la Sierra de Guadarrama et des Picos de Europa. Mais ce sont au total 40% de la superficie du territoire qui sont protégés (35.060 hectares). Lanzarote apparaît comme un territoire au sein duquel la patrimonialisation de l'environnement est particulièrement développée.

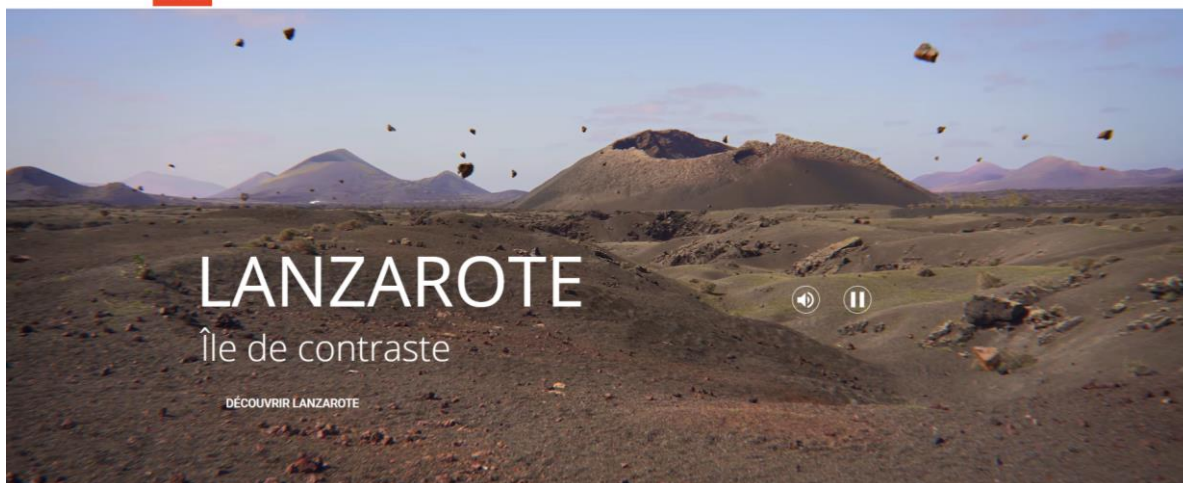
L'adoption de la "Charte du tourisme durable" par les participants de la Conférence mondiale du tourisme durable, réunis à Lanzarote en avril 1995, constitua un jalon important. Le "tourisme durable" y fut défini par 18 principes s'appropriant les objectifs du développement durable ([la charte du tourisme durable de 1995, téléchargement en .pdf](#)).

La superficie réduite des Canaries permet en théorie aux gestionnaires de l'environnement, comme aux analystes des politiques de la nature, d'appréhender plus facilement des phénomènes malaisés à cerner dans des territoires plus vastes. Les îles, territoires circonscrits, sont connues pour leur fragilité environnementale (Bouchard et al., 2010), ce qui radicalise les enjeux de la protection.

[Tourisme et "développement durable" : de la lente émergence à une mise en œuvre problématique — Géoconfluences \(ens-lyon.fr\)](#)  
[Le tourisme dans les îles : contextualiser le projet territorial \(openedition.org\)](#)  
[Red de Parques Nacionales: Visitantes \(miteco.gob.es\)](#)



Plano de situación de los Parques Nacionales. EFE  
Sur les 15 parcs nationaux espagnols, 4 sont situés aux Canaries



## IL EXISTE AU MONDE DES LIEUX PARTICULIERS

Lanzarote a quelque chose de différent qui va bien au-delà de ce que peut offrir une destination de soleil et de plage. Une île où la **nature** et l'**art vont de pair**, un lieu où les habitants ressentent et vivent l'**engagement** et la **fierté** d'appartenir à leur terre, où la **nourriture a goût de campagne** et de mer, une île dont l'essence laisse une empreinte. **Bienvenus dans L'Effet Lanzarote.**



[Inicio - Turismo Lanzarote](#)

L'agriculture n'employait plus que 610 personnes soit à peine 1% de la population active en 2020. La superficie cultivée est faible en raison de la forte aridité du territoire et des sols ingrats. Quelque 3.627 hectares étaient en culture en 2020 (4,3% de la surface de l'île). La vigne qui est la principale culture – avec 53% de la superficie cultivée – participe à l'intérêt touristique de l'île. Les services employaient plus de 88% de la population active. La seule hôtellerie représentait 34% des emplois de services et plus de 30% des emplois totaux en 2019. Ces données s'établissent à 26,7% des emplois de services et 26,8% des emplois totaux en 2020. L'hôtellerie a perdu 3.800 postes de travail – un sur cinq – en une année.

## Lanzarote : plus d'un demi-siècle de tourisme

Lanzarote dépendait d'une économie centrée sur l'agriculture et la pêche avec de faibles impacts environnementaux jusqu'aux années 1960-1970. L'île s'oriente en direction du tourisme en valorisant ses plages et ses paysages à partir du milieu des années 1960.

Le démarrage du tourisme (nombre de touristes 1967, 1968, 1969)					
<b>1967</b>	9.565	<b>1968</b>	10.205	<b>1969</b>	14.347

La Tiñosa, un petit port de pêcheurs de la côte de Tías est à l'origine de la première et principale zone touristique de Lanzarote. En 1967, les deux premiers établissements du secteur côtier de Puerto del Carmen sont inaugurés : les hôtels Los Fariones (rénové depuis, classé 5 étoiles et qui dispose de 213 chambres) et San Antonio à Puerto del Carmen.

[Hotel Fariones](#) | [Official website](#) | [Hotel in Lanzarote](#)

Ces deux premiers hôtels témoignent de la plus grande transformation vécue par Lanzarote depuis des siècles, une île sous-développée et assoiffée, peuplée de paysans, de pêcheurs et de candidats à l'émigration, devenue en cinq décennies, un territoire touristique capable d'attirer en 2019 plus de 3 millions de touristes (122,6 fois plus qu'en 1970 !) et 520.000 croisiéristes, période marquée aussi par un accroissement démographique - spectaculaire à l'échelle d'un territoire de 846 km<sup>2</sup> - causé par une forte immigration. La population a presque quadruplé ces cinquante dernières années, passant de 41.100 habitants en 1970 à 155.800 en 2020.

Pour rendre possible le « miracle touristique », l'île devait, auparavant, surmonter le principal obstacle qui pendant des siècles avait conditionné les conditions de vie de sa population : la quasi-absence d'eau douce.

Le climat subdésertique de Lanzarote avait produit d'innombrables épisodes de crises, de famines et d'émigrations massives pendant des siècles.

Au début des années 1960, les travaux effectués pour canaliser l'eau de Famara à Arrecife ou encore le grand réservoir créé au début du siècle dans la capitale insulaire ("*La Mareta del Estado*") destiné à stocker l'eau amenée d'autres îles étaient à peine suffisants pour assurer l'approvisionnement de base des 36.000 habitants que comptait l'île à l'époque.

La solution viendrait quand en 1965 la première usine de dessalement doublée d'une centrale électrique dans les îles Canaries a été installée à Lanzarote (et de toute l'Espagne), à l'initiative des frères Díaz Rijo, qui avaient reçu l'appui de tous les acteurs économiques insulaires. Avec, ce qui était à l'époque, une des toutes premières usines de dessalement de la planète, Lanzarote allait être en mesure de développer de nouveaux secteurs économiques dont le tourisme "*Sin agua jamás habría comenzado el turismo*" qui lui permettront de sortir de son sous-développement séculaire.



Jusque dans les années 1970, une partie importante de l'électricité consommée sur l'île provenait de générateurs installés sur un navire ancré dans le port d'Arrecife et dans les zones volcaniques des réservoirs cimentés étaient utilisées pour recueillir l'eau de pluie et la stocker dans des citernes. Dans des temps plus anciens, les insulaires consommaient l'eau qui servait de ballast pour les navires ancrés à Arrecife.

Lire : [Historia del Consorcio del Agua Lanzarote](#)

[¿Qué es el Consorcio del Agua de Lanzarote? – Consorcio del Agua de Lanzarote \(consorcioaqualanzarote.com\)](#)

Lire : [Condolencias por Díaz Rijo, "parte de nuestra Historia, junto a Manrique o Blas Cabrera"](#)

[Condolencias por Díaz Rijo, "parte de nuestra Historia, junto a Manrique o Blas Cabrera" | Diario de Lanzarote](#) Lire :

Lire : [Tías rememora los inicios del turismo en La Tiñosa](#)

[Tías rememora los inicios del turismo en La Tiñosa - Lancelot Digital](#)

L'expansion du tourisme de masse induit une urbanisation rapide et une déprise agricole importante et à des transformations du paysage.

En 1966, l'artiste César Manrique revient de son séjour à New York et s'installe définitivement à Lanzarote, son île natale. Manrique s'est rapidement consacré à l'établissement des conditions nécessaires pour que l'île devienne une destination touristique respectueuse de son paysage et de son identité culturelle, trouvant le soutien nécessaire dans la figure du président du Cabildo de l'époque, José Ramírez Cerdá. Le tandem aidé par la prise de conscience sociale générée par le journal insulaire « La Antena », fit en une décennie de Lanzarote bien plus qu'une simple destination touristique « sol y playa » mais aussi un territoire où le paysage agricole, la nature volcanique de l'île, la personnalité des insulaires, l'art et l'architecture traditionnelle se sont combinés pour créer une véritable marque touristique.

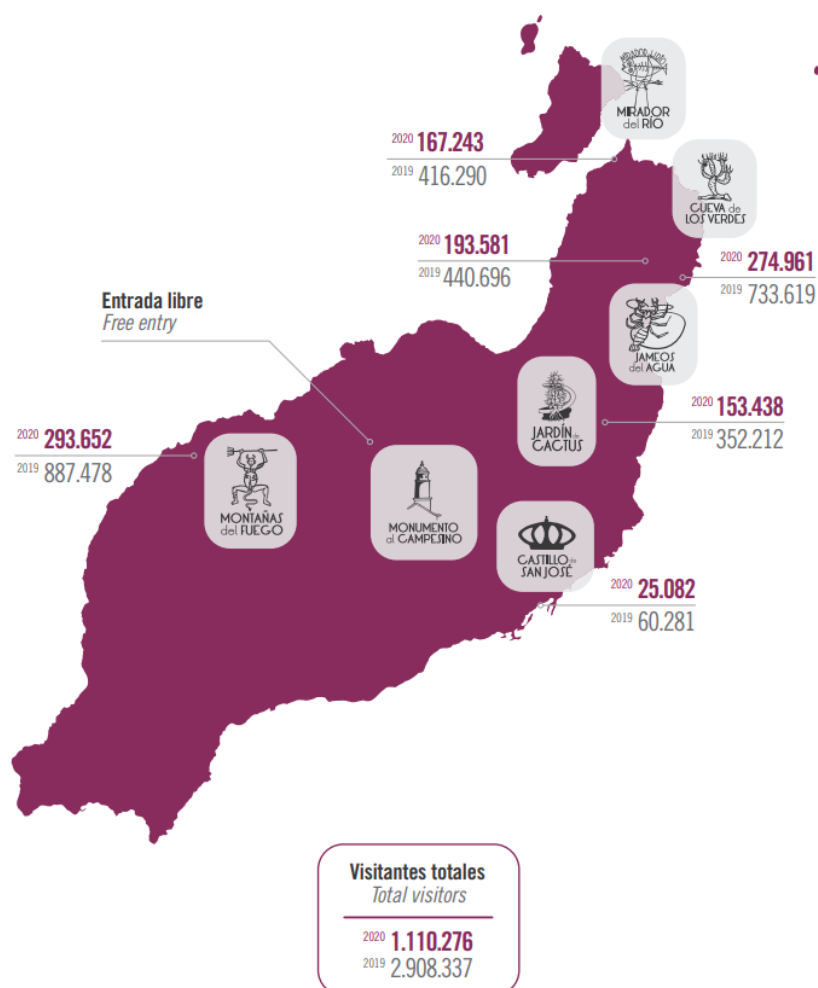
César Manrique et son équipe s'efforceront de convaincre que les ressources naturelles de l'île n'étaient pas des ressources inépuisables à exploiter pour le développement économique mais un patrimoine fragile qu'il fallait conserver : des parcs seront créés, une Réserve de biosphère établie, et les politiques publiques s'attacheront à définir des usages du sol et à réguler le tourisme de masse.

En 1968, le parcours visitable de la Cueva de los Verdes avait été ouvert au public, réalisé par l'artiste Jesús Soto. Cette même année, Manrique inaugurerait la sculpture « Fécondité », ou « Monumento al Campesino », dans le centre géographique de l'île, à côté d'une Maison-Musée inspirée de l'architecture traditionnelle. Ces œuvres seront suivies par celles du Mirador del Río, du centre d'accueil des Montagnes du Feu (Timanfaya), du Musée international d'art contemporain – Château de San José et de l'aménagement du site Los Jameos del Agua.

Ainsi, alors que le tourisme était encore une activité embryonnaire, l'île a pu s'équiper d'un réseau de centres dans lesquels l'art et la nature fusionnent.

## Visitantes de los Centros de Arte, Cultura y Turismo

Visitors to the Art, Culture and Tourism Centres / Visiteurs des Centres d'Art, de Culture et de Tourisme  
Nombre de visiteurs en 2019 et 2020



[Lanzarote\\_cifras2020.indd \(datosdelanzarote.com\)](#)

Le tourisme va progressivement se substituer au secteur de la pêche qui, au début des années 1970, était fondamental dans l'économie de l'île, et est désormais devenu très secondaire. En effet, l'occupation par le Maroc du protectorat espagnol du Sahara occidental en 1975, a entraîné la perte des bancs de pêche dans lequel la puissante flotte de pêche de l'île réalisait d'abondantes prises.

Ainsi, depuis le milieu des années 1970, le déclin graduel des secteurs primaires traditionnels est à l'origine de l'hégémonie du tourisme et de ses activités associées (construction, commerces, hôtellerie, etc.). La superficie cultivée qui s'élevait à 20.606 hectares en 1962 n'est plus que de 4.073 hectares en 1992.

Toutes ces transformations ont coïncidé avec les dernières années de la dictature franquiste et avec le processus de récupération des libertés politiques qui survint en Espagne après la transition démocratique. Mais il aurait été difficile de prévoir l'extraordinaire essor touristique qui s'amorçait dans les années 1970.

Les Canaries constituent une communauté autonome, régie par les dispositions de la Constitution de 1978 et de la loi organique de 1982 portant statut d'autonomie. Le pouvoir politique local est amplement décentralisé au niveau de chaque île, qui disposent toutes d'un *cabildo*.

Les *cabildos* assument des responsabilités étendues dans les domaines du tourisme, du sport, de l'industrie, de l'eau potable, de la chasse et de la pêche, des musées, des plages, des transports publics et de l'aménagement du territoire. Ils peuvent aussi lever des impôts. Ces changements sont renforcés dans les années 1990 avec des transferts de compétences de la part du gouvernement des Canaries. Depuis le 27 juin 2019, la présidente du *cabildo* de Lanzarote est María Dolores Corujo Berriel.

Un premier règlement avait été approuvé en 1967, inspiré de certaines des préconisations de Manrique. *El Cabildo aprobó en 1970 unas Normas Subsidiarias mientras elaboraba el primer Plan Insular, que no se aprobó con carácter vinculante. Fijaban el color de las casas y prohibían la publicidad en las carreteras.*

[El primer antecedente de la ordenación insular | Diario de Lanzarote](#)

Cependant, malgré la prise de conscience environnementale des insulaires, certaines conséquences du modèle de développement peu soucieux de durabilité environnementale observées dans d'autres destinations touristiques ont commencé à se faire aussi sentir à Lanzarote à partir des années 1980. La Fondation César Manrique est une organisation privée sans but lucratif créée en 1983 par Manrique, et qui ne sera concrètement active qu'en 1992, peu de temps avant sa mort accidentelle. Avant sa disparition, Manrique s'était placé en tête des manifestations contre le tourisme de masse et les échecs urbanistiques, se convertissant en un symbole de la défense du territoire et de la nature des Canaries. Le nombre de touristes était passé de 25.000 en 1970 à 1 million en 1992, année du décès de Manrique alors que la population résidente n'excédait pas 70.000 personnes. « La croissance de la fréquentation touristique et de la population de l'archipel, la consommation en eau et en énergie dépasse de 20 % la moyenne nationale, et les déchets et les pollutions sont mal régulés en raison d'infrastructures peu efficaces. »

César Manrique sera également à l'origine de la création de la Réserve de biosphère de Lanzarote, après avoir été nommé en 1989 membre du comité espagnol du programme *Man and Biosphere*. Son engagement actif contribuera fortement à la construction d'espaces de débat public sur des thèmes écologiques et culturels dans la société canarienne, tout en anticipant les principes de ce qui deviendra plus tard le « développement durable ». La reconnaissance post-mortem survient en 1993 quand l'île est reconnue réserve de biosphère par l'Unesco.

Une Réserve de Biosphère est un territoire d'application du programme "MAB" (Man And Biosphere de l'UNESCO), qui consiste à promouvoir un mode de développement basé sur la participation des communautés locales et une science adaptée afin de promouvoir la conservation de la biodiversité et le développement durable. Chaque réserve constitue un territoire privilégié d'expérimentation et de développement de modèles innovateurs en matière de tourisme bénéficiant aux habitants tout en préservant les cultures, et valeurs locales ainsi que la biodiversité.

Lanzarote a vécu la plus grande manifestation populaire de son histoire le 27 septembre 2002, la foule scandant « Non à la destruction de l'île ». Néanmoins, la croissance du tourisme est restée constante au cours des années, le nombre officiel de lits passant de 50.000 en 2001 à plus de 72.000 en 2006. Cette hausse démesurée se produisant malgré le règlement d'urbanisme pionnier promu par les *Planes Insulares de Ordenación del Territorio* (PIOT) (Plan insulaire d'aménagement du territoire) successifs et le moratoire décrété en 2000 sur la construction qui avaient été violés par un certain nombre de nouveaux établissements hôteliers, dont les licences ont été annulées par la justice.

[PIOT - Lanzarote Biosfera](#) DECRETO 63/1991, de 9 de abril, por el que se aprueba definitivamente el Plan Insular de Ordenación Territorial de Lanzarote. [Microsoft Word - piot.doc \(cabildodelanzarote.com\)](#)

Le document 9 du sujet 2015 était un court extrait d'un article de Sylvie Sanabria (Le Monde Voyages) intitulé « *L'île canarienne de Lanzarote, rêve d'un artiste visionnaire* ». La difficulté que posent les extraits est la perte partielle de sens du texte. Le paragraphe complet (*en caractères gras, le texte du document 9*) :

**Dès la fin des années 1970, Manrique s'insurge contre les promoteurs qui entendent profiter de l'image de l'île... pour développer un tourisme de masse et construire à grande échelle sur les plages de sable fin de la façade ouest de l'île, essentiellement à Playa Blanca, Puerto del Carmen et Costa Teguisse. Son combat sera incessant lorsque les appuis politiques viendront à lui manquer et que la corruption gagnera du terrain. En 2009, moins de vingt ans après la disparition de l'artiste, l'Unesco menaçait de retirer son label Réserve de biosphère devant la prolifération des hôtels.** Sur les 12 000 lits<sup>1</sup> que compte l'île pour accueillir 1,5 million de visiteurs annuels, 8 000 sont illégaux. Depuis, des têtes sont tombées, notamment celle du président de la Région et celle du maire d'Arrecife. Mais les hôtels sont toujours en place, et l'avenir de Lanzarote, île rêvée par un artiste hors norme, reste incertain.

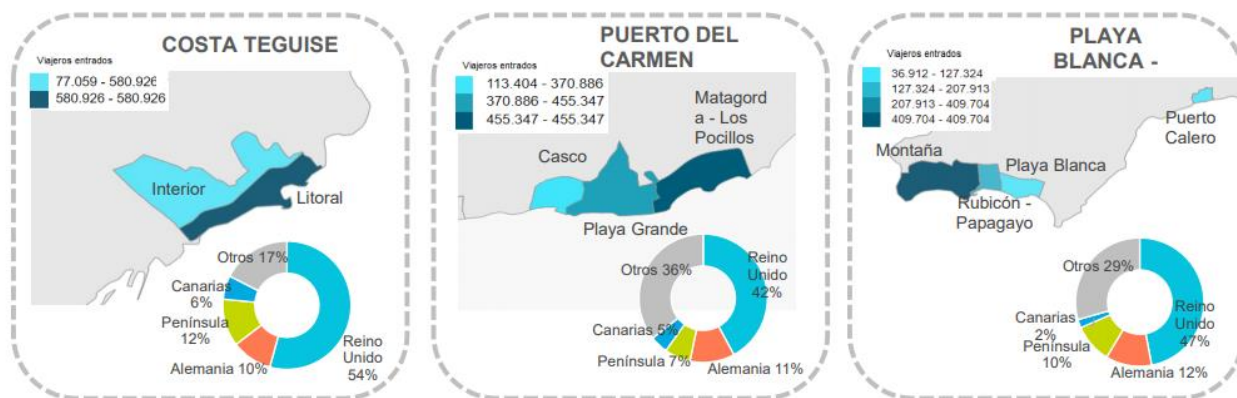
Le Monde Voyages - Ulysse | 01.12.2011 à 18h16 • Mis à jour le 02.12.2011 à 13h37 | Par Sylvie Sanabria

<sup>1</sup> Ici, l'auteure ne précise pas qu'elle parle uniquement des lits d'hôtels. La suite du texte de la journaliste est plus précise quant à la corruption des responsables politiques insulaires ainsi qu'à l'importance du parc hôtelier illégal.

En 2019, les trois stations balnéaires ont largement concentré les arrivées dans les établissements touristiques réglementés qui avaient accueilli 2.529.876 touristes (82,5% des arrivées totales à Lanzarote).

	Costa Teguisse (littoral)	Puerto del Carmen (Casco, Playa Grande, Matagorda-Los Pocillos)	Playa Blanca (Montaña Roja - Playa Blanca -Rubicón-Papagayo)
Étrangers	485.420	835.906	656.378
Espagne (Péninsule)	66.228	61.333	72.817
Pourcentage touristes étrangers et touristes espagnols)	21,80%	35,46%	28,82%





Les trois stations balnéaires de Lanzarote : distribution des séjours selon les secteurs et par nationalité. On notera pour 2019 la part dominante des Britanniques : 42% à Puerto del Carmen, 47% à Playa Blanca et 54% à Costa Teguisse. Les Allemands sont la seconde nationalité la plus nombreuse à Playa Blanca ex-aequo avec les Espagnols. Avec 18% des séjours (Espagne continentale, Baléares et Canaries), Costa Teguisse se distingue de Puerto del Carmen et de Playa Blanca où ils ne sont que 12%.

En 2019, l'île disposait de 71.072 chambres réparties dans 259 établissements homologués.

Nombre d'établissements											
Costa Teguisse		Puerto del Carmen			Playa Blanca - Puerto Calero				Reste	Lanzarote	
Intérieur	Littoral	Casco	Playa Grande	Matagorda- Los Pocillos	Montaña Roja	Playa Blanca	Rubicón- Papagayo	Puerto Calero			
8	35	27	86	36	21	12	7	3	24	259	
43		149			40						
Nombre de lits											
Costa Teguisse		Puerto del Carmen			Playa Blanca - Puerto Calero				Reste	Lanzarote	
Intérieur	Littoral	Casco	Playa Grande	Matagorda- Los Pocillos	Montaña Roja	Playa Blanca	Rubicón- Papagayo	Puerto Calero			
2.183	14.881	3.671	12.227	13.399	10.699	5.777	3.467	1.305	3.463	71.072	
17.064		29.237			19.943						

Les trois stations disposaient de 90,7% des établissements et de 95,1% des lits en 2019. Puerto del Carmen est la plus grande station (elle est aussi la plus ancienne, à l'origine du début du tourisme « sol y playa » sur l'île) avec 57,5% des établissements et 41,1% des lits. Les établissements de Costa Teguisse et de Playa Blanca sont plus grands. Ainsi, Playa Blanca- Puerto Calero avec 15,4% des établissements propose 28,1% des lits ; Costa Teguisse Littoral (13,5% des établissements et 20,9% des lits) affiche 425 lits par établissement, le secteur de Playa Blanca 481 lits, le secteur Rubicón-Papagayo 495 lits par établissement, celui de Montaña Roja 509 lits...

[LANZAROTE Indicadores de alojamiento turístico según entidades y núcleos turísticos.pdf](#)

Igor Babou dans son article *Patrimoines de papier. Superposition des aires naturelles protégées et développement territorial dans l'île de Lanzarote (Canaries, Espagne)* publié dans Vertigo [volume 19 numéro 2 | octobre 2019 Varia \(openedition.org\)](#) démontre les mécanismes de la corruption endémique à Lanzarote.

**Extrait :** [...] La corruption politique est dénoncée très régulièrement par les titres de la presse locale, et le non-respect des décisions judiciaires est récurrent (22 hôtels de luxe ont été construits illégalement et frappés d'interdiction par un procès, mais continuent d'accueillir des touristes <sup>1</sup>). Cette corruption politique est attestée par Jiménez et al. (2012, 2014), des juristes et politistes qui décrivent Lanzarote comme un cas « paradigmatique » des phénomènes de corruption en Espagne. Les auteurs y expliquent comment le clientélisme politique conduit à la distribution de nombreux postes clés au sein des institutions à des personnels non qualifiés et soumis à la volonté des élus, ce qui permet à ces derniers de contourner facilement les lois qui régulent l'urbanisation. Le CACT (Centre d'Art de Culture et de Tourisme, organisme public « géré à la manière d'une entreprise » <sup>2</sup> qui organise le tourisme dans l'île) est pointé du doigt comme une institution clé dans ce processus, dans un contexte environnemental où l'île, dont le climat propice aux activités de plage et ne subissant pas de variations saisonnières, est le lieu d'une intense spéculation de la part de l'industrie touristique et du bâtiment. Ce qui accentue les enjeux de cette spéculation, toujours selon ces auteurs, c'est que le gouvernement canarien a introduit en 1999 un dispositif appelé « Reserva para Inversiones en Canarias (RIC) » (Réserve d'investissement dans les Canaries), qui autorise 90 % de dégrèvements fiscaux lors d'investissements dans des projets locaux. Ce dispositif ayant été créé durant la période des années 1995 à 2010, où les investissements dans la construction étaient très rentables, il a été principalement utilisé dans le secteur de l'industrie touristique. Esteban et López Sala (2007, p. 101) expliquent que la réussite du parti nationaliste Coalición Canaria <sup>3</sup>, créé en 1993 et resté au pouvoir dans les Canaries de 1999 à 2019, repose en partie sur une oligarchie traditionnelle liée à l'industrie du bâtiment, au tourisme et au commerce qui avait été privée de représentation politique à Madrid après la chute de Franco et l'échec des partis de centre droit. Enfin, Aguilera klink (2007) cite plusieurs rapports de procureurs qui dénoncent les administrations canariennes comme les « véritables délinquants de l'environnement », et dont l'un d'entre eux écrit : « La non application des lois sur l'environnement est le meilleur baromètre de la corruption d'un système politique ».

<sup>1</sup> [En ligne] URL : [https://elpais.com/diario/2008/03/17/espana/1205708401\\_850215.html](https://elpais.com/diario/2008/03/17/espana/1205708401_850215.html). Ce problème de constructions illégales de 22 hôtels est également pointé en 2015 par Greenpeace, [En ligne] URL : <http://archivo-es.greenpeace.org/espana/es/Informes-2015/Mayo/Radiografia-social-del-medio-ambiente-en-Espana/index.html>

<sup>2</sup> [En ligne] URL : <http://www.cactlanzarote.com/fr/a-propos/>

<sup>3</sup> Sur son site web, Coalición Canaria se définit comme « ni de gauche, ni de droite », mais « nationaliste et progressiste » ([en ligne] URL : <http://coalicioncanaria.org/historia-e-ideologia/>). En 2011, puis en 2015, suite aux élections régionales, Coalición Canaria devient le parti majoritaire, mais doit à chaque fois gouverner avec les socialistes du PSOE, dans le cadre d'un accord de gouvernement. Voir ici pour les résultats des élections de 2015 à Lanzarote : [en ligne] URL : <https://resultados.elpais.com/elecciones/2015/autonomicas/05/3502.html>. En 2019, Coalición Canaria a perdu les élections face au PSOE. Voir ici pour les résultats provinciaux : [en ligne] URL : <https://resultados.elpais.com/elecciones/2019/autonomicas/05/>, et ici pour les résultats à Lanzarote : [en ligne] URL : <https://elecciones.laprovincia.es/resultados-elecciones/cabildos/lanzarote/>

En dépit du volontarisme de ses gestionnaires, la réserve de biosphère est bien loin d'avoir tenu toutes ses promesses alors qu'elle fêtait en 2018 son quart de siècle d'existence.

Un article du Diario de Lanzarote titrait le 30 mai 2018 : « **25 ans comme réserve de biosphère. Le laboratoire ne trouve pas la formule** », et poursuit par : « **En un quart de siècle, la population a doublé, et les autres indicateurs ont triplé : le nombre de touristes, l'énergie électrique, la production d'eau ou le nombre de véhicules** ».

### **25 años de Lanzarote como Reserva de la Biosfera : El laboratorio no encuentra la fórmula**

En este cuarto de siglo la población se ha doblado y otros indicadores se han triplicado: el número de turistas, la energía eléctrica, la producción de agua o el número de vehículos.

**Saúl García** 30/05/2018

Alors que Lanzarote avait été pionnière avec le PIO, le moratoire et sa capacité d'influencer les politiques directrices des îles Canaries, elle a fini par être dépassée par la loi sur le sol votée par les Canaries (Ley del Suelo) et la vision plus mercantiliste du territoire. La « Loi du sol » dépossède le Cabildo de ses prérogatives en matière de planification urbaine, au profit des municipalités et d'une gestion par projets.

La bataille judiciaire n'a pas été résolue pour le moment bien que le Cabildo et la Fondation César Manrique aient réussi faire à annuler devant le tribunal quarante licences hôtelières. Mais les effets du jugement ne se sont pas concrétisés par la fermeture de tous ces établissements. Et si on n'a pas beaucoup construit ces dernières années, c'est surtout à cause de la crise économique.



'Esqueleto' de un hotel con licencia anulada en Costa Teguise. Foto: Manolo de la Hoz.  
Hôtel inachevé à la suite de l'annulation de sa licence sur Costa Teguise.

En ce qui concerne l'empreinte écologique, jusqu'en 2002 les importations, le dessalement de l'eau, la consommation de pétrole et d'électricité ont crû plus rapidement que la population. En l'espace de 25 ans, l'île comme le reste du monde a pris le chemin de la non durabilité environnementale. La population a doublé, passant d'un peu plus de 70.000 habitants à plus de 144.000 (*155.800 habitants en 2020*).

Et que s'est-il passé avec les touristes ? De 1.190.000 en 1993, leur nombre a atteint 3.146.000 en 2017 (*en légère baisse en 2019 à 3.066.000*), soit le triple et le nombre d'atterrissages et de décollages d'avions de 30.800 à 59.476 (*60.524 en 2019*).

On pourrait ajouter que pour chaque habitant, on comptait 17 touristes en 1993, ratio porté à presque 22 touristes par habitant en 2017 et tombé à 20 en 2019.

La production d'eau dessalée est passée de 9,5 millions de mètres cubes en 1995 à 25,5 en 2016. La consommation d'énergie électrique a quasiment triplé, passant de 306.734 MWh à 890.844 MWh en 2017. Elle est en baisse depuis. La pandémie a accéléré l'évolution. La consommation de 2020 s'est élevée à 673.505 MWh, niveau largement inférieur à celui de 2010.

Le seul progrès est la production d'énergie éolienne, presque inexistante en 1993 et qui représente 12,2% de la production électrique en 2020, en forte accélération depuis 2017. On peut dresser le même constat pour l'énergie photovoltaïque qui dépasse 10% de la production totale d'électricité en 2020. La part de l'énergie solaire thermique atteint 1,9%.

Il y a eu une amélioration en ce qui concerne la production de déchets par habitant qui a baissé de 1,7 kg en 2004 à 1,3 kg en 2015. Succès relatif cependant puisque la population a augmenté. En matière de transport automobile, la situation s'est fortement dégradée. Le nombre de véhicules en circulation a presque triplé ; 46.768 en 1993 à 131.186 en 2019, augmentation liée en partie à celle du parc automobile de location. Mais le nombre de passagers des transports publics qui était de 3,9 millions en 2005 a atteint 5,4 millions en 2019 (2,5 millions en 2020).

Le taux de chômage n'a jamais retrouvé son niveau de 13,7% enregistré en 1993, il était de 17% en 2019, loin cependant du pic de 35% de 2013 atteint au plus fort de la crise immobilière espagnole. Mais la chute des arrivées touristiques causée par la pandémie de coronavirus fait remonter ce taux à 26% en 2020.

[25 años de Lanzarote como Reserva de la Biosfera: El laboratorio no encuentra la fórmula | Diario de Lanzarote](#)

Fernando Gómez Aguilera, directeur de la FCM interviewé par le Diaro de Lanzarote en mai 2018, dressait un constat sévère.

*"La declaración de Reserva de la Biosfera ha funcionado básicamente como un eslogan turístico promocional y no como una palanca para transitar hacia un mejor modelo de Isla"*



La réserve de biosphère a essentiellement fonctionné comme un slogan touristique promotionnel et pas comme un levier pour aller vers un meilleur modèle insulaire de développement.

Lanzarote est l'une des îles du monde qui, par rapport au nombre d'habitants, recevait (du moins jusqu'en 2019), le plus de touristes. Les opérateurs responsables et les opérateurs économiques le font avec satisfaction, en essayant de faire venir toujours plus de touristes sans que cette dynamique ait un impact proportionnel sur l'amélioration des conditions de travail, de salaire et de vie de la majorité de la population. L'île ne résiste pas à une comparaison avec la situation de 1993 : au cours des 25 dernières années, Lanzarote a aggravé la plupart de ses indicateurs de durabilité, et a subi une perte extraordinaire en termes de culture territoriale, d'instruments pionniers de gestion des terres et d'originalité paysagiste, fortement affectée par la normalisation et la banalisation, notamment à La Geria, sur les routes et dans les espaces urbains.

**La Geria** est une vallée viticole et un parc naturel au centre de l'île et au sud du parc national de Timanfaya sur une quinzaine de kilomètres entre les villages de Mozaga et d'Uga.



Von Tamara Kulikova - Eigenes Werk, CC BY-SA 4.0, <https://commons.wikimedia.org/w/index.php?curid=49644499>

En raison des conditions météorologiques, les productions viticoles ne sont pas importantes. Cependant, les vins locaux commencent de plus en plus à intéresser les critiques et le marché international. Le domaine El Grifo a ainsi remporté deux médailles d'or au Grand Prix International du Vin Mundus Vini lors de l'édition 2020. [Lanzarote, un vignoble insolite - Le blog de Drinks&Co \(drinksco.fr\)](#)

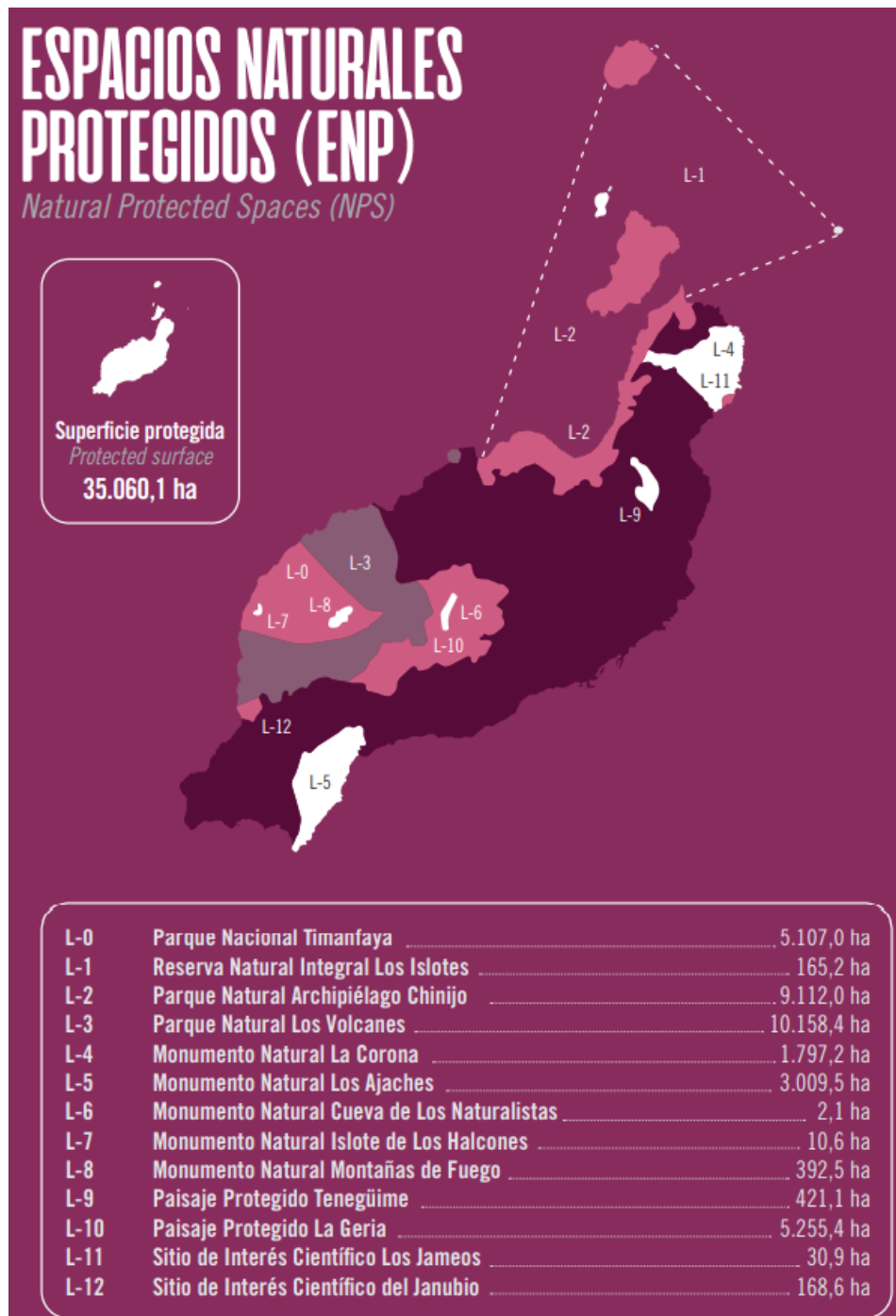


Ruta del vino en Lanzarote | Guía de Lanzarote ([lanzarotexperiencetours.com](http://lanzarotexperiencetours.com))



L'objectif de la réserve devrait être la planification de la décroissance ; la gestion raisonnable et durable de l'activité touristique, des ressources naturelles et du patrimoine culturel, la conservation des valeurs du paysage original; la limitation du parc automobile démesuré, la meilleure gestion des mobilités en encourageant les transports publics et l'amélioration de la qualité de vie des citoyens en favorisant les services essentiels tels que la santé, l'éducation, les espaces publics, l'équipement, les loisirs et la culture.

### La diversité des espaces naturels protégés (ENP) de Lanzarote



[Lanzarote cifras2020.indd \(datosdelanzarote.com\)](#)

Carte Page 17	Espace protégé	Année de création	
L-0	Parc national de Timanfaya	1974	
L-1	Réserve Naturelle Intégrale los Islotes	1994	Se compose de plusieurs îles. Réserve créée dans le cadre du Parc Naturel de l'Archipel Chinijo en 1986. Directive oiseaux Natura 2000.
L-2	Parc Naturel de l'Archipel Chinijo	1986	
L-3	Parc Naturel des Volcans	1987	Entoure sur trois côtés, un peu sous la forme d'une zone tampon, le parc national de Timanfaya.
L-4	Monument naturel Malpaís de La Corona	1994	Créé en 1987 comme Parc Naturel
L-5	Monument naturel Los Ajaches	1994	Créé en 1987 comme <i>Paraje Natural de Interés Nacional</i>
L-6	Monument naturel Cueva de los Naturalistas	1994	Créé en 1987 au sein du Parque Natural de La Geria
L-7	Monument naturel Islote de los Halcones	1994	Inclus dans le périmètre du parc national
L-8	Monument naturel des Montagnes de Feu (Montañas de Fuego)	1994	Inclus dans le périmètre du parc national
L-9	Paysage protégé de Tenegüime	1994	Créé en 1987 comme Parc Naturel
L-10	Paysage protégé La Geria	1994	Créé en 1987 comme Parc Naturel. Directive oiseaux Natura 2000.
L-11	Site d'intérêt scientifique Los Jameos	1994	Créé en 1987 comme partie du Parc Naturel du Volcan de La Corona et du Malpaís de La Corona
L-12	Site d'intérêt scientifique Janubio	1994	Créé en 1987 comme Parc Naturel. Directive oiseaux Natura 2000.
	Réserve de biosphère	1993	Intégralité des terres émergées (86.610 hectares) et 38.864 hectares en mer
	Géoparc Lanzarote et Archipel Chinijo	2015	Intégralité des terres émergées (86.610 hectares) et 163.400 hectares en mer

Adaptation du tableau d'Igor Babou

Depuis 2008 la définition des aires protégées pour l'UICN est « un espace géographique clairement défini, reconnu dédié et géré par des moyens légaux ou d'autres moyens efficaces, dans un objectif de conservation, à long terme, de la nature, des services écosystémiques associés et de sa valeur culturelle ». Elle a défini six types d'aires protégées, en fonction des objectifs de gestion.



La multiplication sur un même territoire de dispositifs de protection de la nature, la diversité des aires naturelles protégées, les inscriptions par l'Unesco (réserve de biosphère en 1993 et géoparc et 2015) ainsi que les cadres réglementaires locaux, témoignent de la faible emprise sur le territoire des dispositifs de protection de l'environnement dans un contexte caractérisé par une corruption politique que l'on pourrait qualifier « d'endémique » et les incontournables enjeux économiques du tourisme. **Comme si le marketing territorial prenait le pas sur les véritables enjeux écologiques.**

Le géoparc est perçu comme un « label » n'apportant que la confirmation de caractéristiques déjà présentes.

[Lanzarote and Chinijo Islands | United Nations Educational, Scientific and Cultural Organization \(unesco.org\)](#)

**Le portail officiel du tourisme en Espagne proclame : « Saviez-vous que l'Espagne est le deuxième pays au monde (après la Chine, ndr) en nombre de géoparcs mondiaux Unesco. À première vue, les géoparcs sont des espaces naturels possédant des paysages particulièrement beaux. Mais il faut les visiter pour les découvrir vraiment : leurs montagnes, leurs formations rocheuses, leurs sols, etc. nous parlent de l'histoire de l'humanité. C'est pour cette raison que l'Unesco reconnaît leur valeur en leur attribuant le label Géoparc mondial depuis 2015. En Espagne, 15 d'entre eux vous permettent de faire du géotourisme. »**

## **Portail officiel du tourisme en Espagne**

### **Géoparc de Lanzarote**

Une île montagneuse née par le feu et d'insolites paysages d'origine volcanique. Vous devez absolument visiter le [parc national de Timanfaya](#), parcourir le site du volcan de Timanfaya et vivre des expériences aussi surprenantes que celle de déguster un plat cuisiné à la chaleur du volcan. Le sol de cet espace présente de nombreuses anomalies thermiques et sa température peut atteindre 250° degrés à certains endroits. Vous pourrez voir comment l'eau jaillit des geysers.

La commune de Tinajo propose une foule de visites d'intérêt géologique, comme celle du volcan del Cuervo, de la Montaña Colorada ou de la Caldera Blanca, toutes accessibles par des sentiers de randonnée de niveau facile. Les paysages de La Geria méritent également le détour. Les agriculteurs y ont adapté la culture de la vigne aux caractéristiques volcaniques du terrain.



**Géoparc de l'île de Lanzarote et de l'archipel Chinijo, dans les îles Canaries**

L'influence volcanique peut s'apprécier sur toute l'île, y compris sur son littoral, notamment sur certaines plages comme celle du Papagayo (dans le sud) ou dans des espaces uniques tels que le Charco de los Clicos ou « Lac vert ». Pour mieux connaître l'île, nous vous recommandons de visiter les centres d'art, de culture et de tourisme dont l'architecture associe harmonieusement la nature volcanique de l'île et l'art de César Manrique.

[Géoparc de l'UNESCO en Espagne. Combien ? Lesquels ? | spain.info en français](http://spain.info/en/français)



[Home - Geoparque \(geoparquelanzarote.org\)](http://geoparquelanzarote.org)

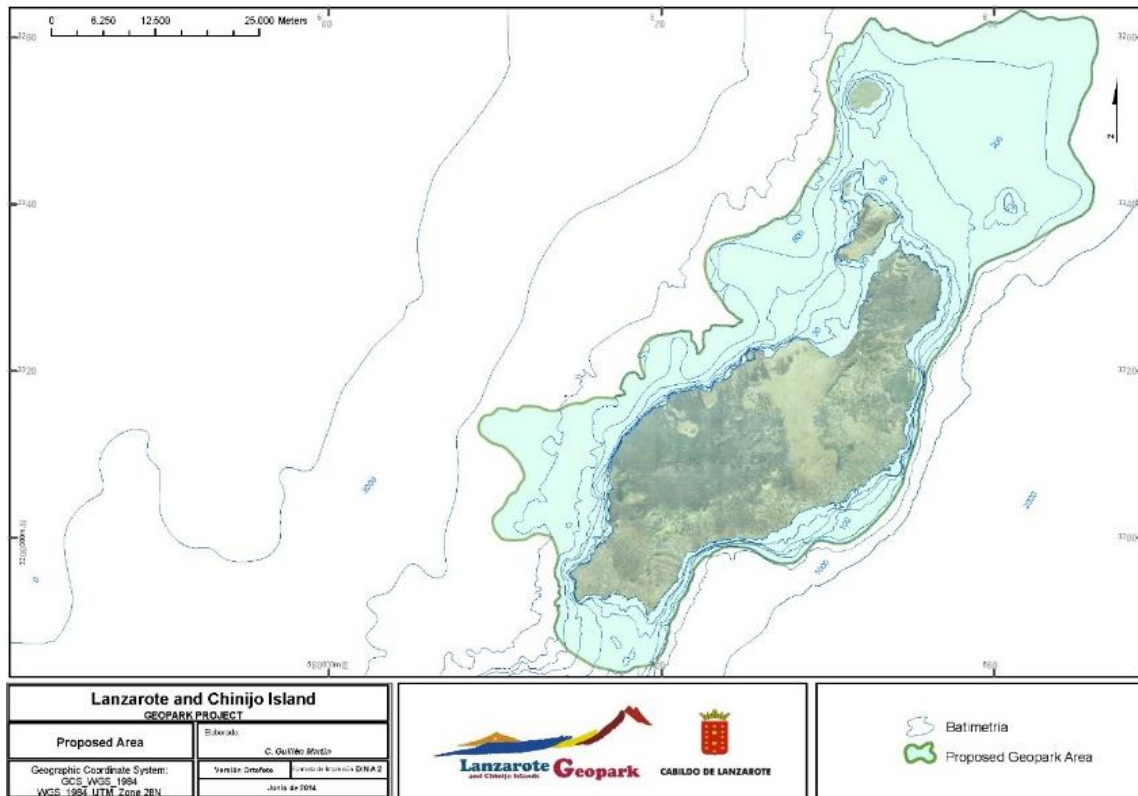


Organización  
de las Naciones Unidas  
para la Educación,  
la Ciencia y la Cultura



Lanzarote y  
Archipiélago Chinijo  
Geoparque mundial  
de la UNESCO

**Igor Babou dans son article écrit :** Du point de vue d'une réflexion sur la géoconservation, on pouvait s'attendre à ce que la controverse sur la nouvelle loi du sol intéresse au premier chef le Géoparc, non seulement parce que la géologie est liée au sol et à ses usages, mais aussi en raison de l'extension du **périmètre du Géoparc qui comprend toutes les terres émergées et immergées de l'île.**



La moindre modification des usages du sol le concerne donc. Or, aucun de ses membres n'était présent lors de la table ronde organisée par la Fondation Manrique à ce sujet, alors que plusieurs membres de la Réserve de biosphère y assistaient. La directrice m'expliquera qu'elle n'avait pas lu le texte de ce projet de loi, ne s'était pas intéressée à la controverse, et qu'elle n'était pas informée de cette table ronde. Ce très faible intérêt pour la controverse sur la loi du sol converge avec la conception du rapport au public en termes de vulgarisation ou de marketing. En effet, c'est une conception de la géologie comme spectacle à valoriser qui prédomine sur les questions politiques et juridiques de l'usage des ressources.

[Patrimoines de papier. Superposition des aires naturelles protégées et développement territorial dans l'île de Lanzarote \(Canaries, Espagne\) \(openedition.org\)](#)

Mais la contradiction entre cette communication active sur la protection des espaces naturels et la massification du tourisme apparaît dans l'analyse des statistiques touristiques avant que le coronavirus n'y mette un frein brutal en 2020.

Evolution 1992-2019 (1992 correspond à l'année du décès de César Manrique)

	1992	2019
Nombre d'habitants (en milliers)	68	152
Passagers aéroport de Lanzarote (en millions)	Moins de 3	7,3
Touristes en millions	1,16	3,06
Parc automobile (en milliers)	44	131,2
Lits (nombre officiel) (en milliers)	45	71,1

Analyse complète en espagnol : [Balance de 25 años de Lanzarote como Reserva de la Biosfera | Diario de Lanzarote](#)

[Desarrollo sostenible y turismo en Lanzarote \(España\) \(upm.es\)](#)

[\(PDF\) El turismo en Canarias. Impacto económico y condicionantes de la insularidad \(researchgate.net\)](#)

### Comparaison des arrivées touristiques avec le nombre d'habitants

Année	Habitants	Touristes	Ratio Touristes/Hab.
<b>1970</b>	41.146	25.235	0,61
<b>1975</b>	44.357	80.786	1,82
<b>1980</b>	50.721	174.709	3,44
<b>1985</b>	56.660	388.216	6,85
<b>1990</b>	74.007	877.118	11,85
<b>1995</b>	76.413	1.485.994	19,45
<b>2000</b>	96.310	1.801.201	18,70
<b>2005</b>	123.039	1.968.609	16,00
<b>2010</b>	141.437	1.929.531	13,64
<b>2015</b>	143.209	2.640.862	18,44
<b>2016</b>	145.084	2.915.727	20,10
<b>2017</b>	147.023	3.146.117	21,40
<b>2018</b>	149.183	3.063.315	20,53
<b>2019</b>	152.289	3.065.575	20,13
<b>2020</b>	155.812	795.423	5,10

[ANÁLISIS ECONÓMICO DEL SECTOR TURÍSTICO DE LANZAROTE \(datosdelanzarote.com\)](#)

[Centro de datos :: Familias \(datosdelanzarote.com\)](#)



## Arrivées touristiques à Lanzarote, série 1971-2020

<b>1971</b>	35 327	<b>1989</b>	736 121	<b>2005</b>	1 968 609
<b>1972</b>	46 223	<b>1990</b>	877 118	<b>2006</b>	2 025 709
<b>1973</b>	46 588	<b>1991</b>	1 036 341	<b>2007</b>	2 025 527
<b>1974</b>	65 906	<b>1992</b>	1 165 680	<b>2008</b>	1 958 051
<b>1975</b>	80 760	<b>1993</b>	1 190 654	<b>2009</b>	1 692 866
<b>1976</b>	82 753	<b>1994</b>	1 399 135	<b>2010</b>	1 929 531
<b>1979</b>	81 204	<b>1995</b>	1 485 969	<b>2011</b>	2 169 762
<b>1980</b>	131 252	<b>1996</b>	1 494 050	<b>2012</b>	2 114 664
<b>1981</b>	168 092	<b>1997</b>	1 546 411	<b>2013</b>	2 294 138
<b>1982</b>	174 709	<b>1998</b>	1 738 291	<b>2014</b>	2 532 886
<b>1983</b>	181 948	<b>1999</b>	1 779 665	<b>2015</b>	2 640 862
<b>1984</b>	307 981	<b>2000</b>	1 801 201	<b>2016</b>	2 915 727
<b>1985</b>	388 216	<b>2001</b>	1 829 011	<b>2017</b>	3 146 117
<b>1986</b>	461 337	<b>2002</b>	1 844 776	<b>2018</b>	3 063 315
<b>1987</b>	627 054	<b>2003</b>	1 938 338	<b>2019</b>	3 065 575
<b>1988</b>	745 246	<b>2004</b>	1 986 481	<b>2020</b>	795 423

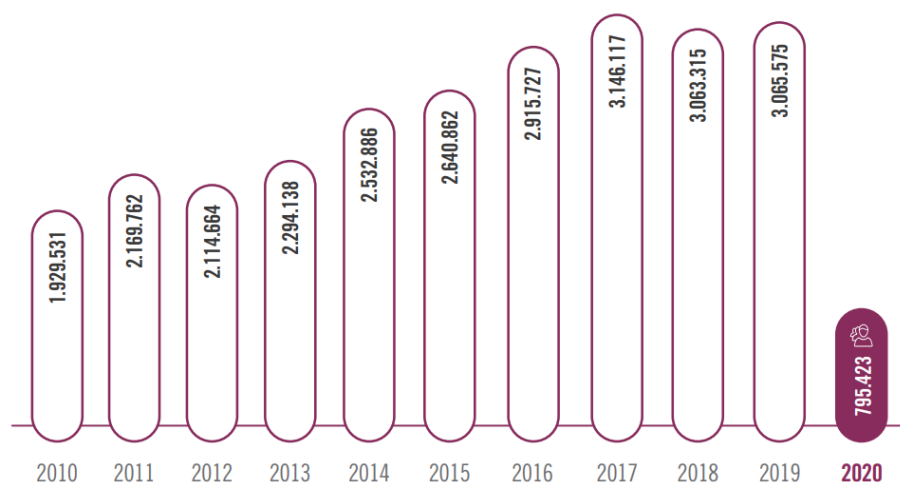
La pandémie a effacé 40 ans de croissance des flux touristiques et le ratio touristes/habitants est revenu au niveau de celui du début des années 1980.

## Les impacts de la crise sanitaire sur les indicateurs de l'hébergement touristique



Comparaison 2020 vs 2019 des indicateurs des hébergements touristiques : dépense moyenne par jour et par touriste en euros, dépenses totales en euros, durée moyenne de séjour, taux d'occupation, nombre de vacanciers hébergés, nombre de nuitées, nombre d'établissements, nombre de lits.

## Évolution du nombre de touristes de 2010 à 2020



Le graphique met en évidence le record de 2017, les années 2018-2019 montrent un tassement modéré de la fréquentation.

Il ne faut pas oublier que la destination Canaries a été affectée par le redémarrage des destinations Tunisie et Égypte à partir de 2017, du rebond de la Turquie avec le retour des Russes et de la bonne résistance du Maroc.

La pandémie comme ailleurs affecte le territoire, le nombre de touristes (795.429) est en baisse de 74% en 2020.

### Les arrivées touristiques selon le pays ou le groupe de pays de résidence

Pays	2019	2020
Royaume-Uni	1.420.765	299.697
Espagne continentale et Baléares	309.548	133.691
Allemagne	397.972	125.888
France	157.727	53.334
Irlande	311.688	51.351
Pays nordiques <sup>1</sup>	95.851	28.498
Pays-Bas	97.063	27.233
Belgique	52.863	17.674
Italie	68.997	17.400
Autres pays	153.101	40.556
Total	3.065.575	795.213

<sup>1</sup> Danemark, Finlande, Islande, Norvège, Suède

Le taux de chômage passe de 17% à 26%. Le nombre d'entreprises qui était de 5.060 en 2019 baisse à 4.601 en 2020 (une baisse de 9%). Le secteur touristique enregistre la fermeture définitive de 97 établissements.

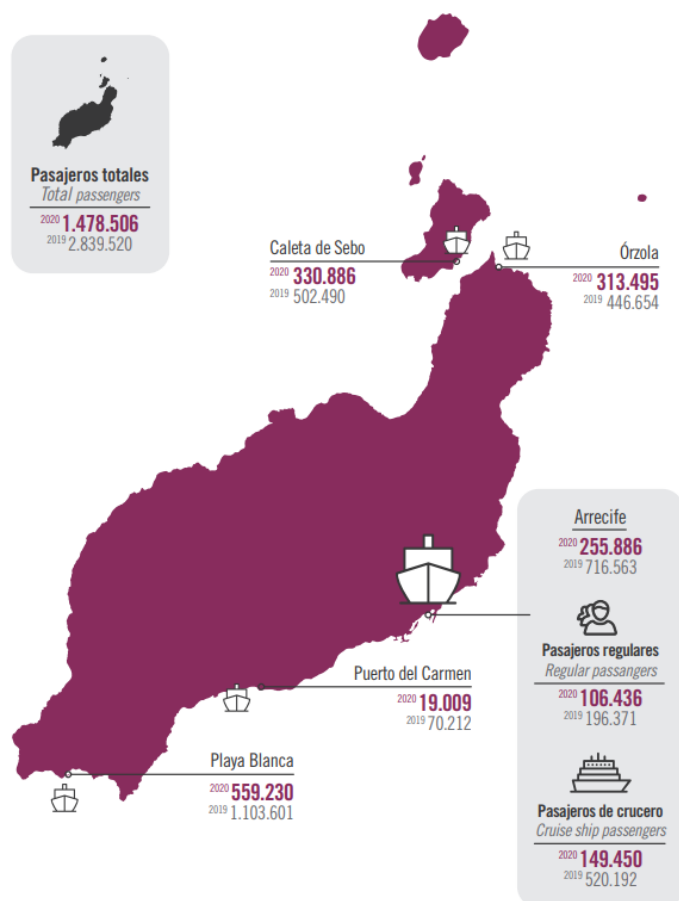
[Lanzarote-en-cifras-2019-20200423131044666\\_Lanzarote\\_cifras2019\\_7ABRIL\\_VERTICAL.pdf \(datosdelanzarote.com\)](#)

[Lanzarote\\_cifras2020.indd \(datosdelanzarote.com\)](#)





Le coronavirus a fortement impacté les mouvements de passagers (mer et air) en 2020. Le nombre total de passagers maritimes (ferrys et croisières) a baissé de plus de moitié. Celui des croisiéristes débarqués à Arrecife est passé de 520.193 en 2019 à 149.450 en 2020 (-71,3%). Le trafic de l'aéroport qui s'élevait à presque 7,29 millions de passagers en 2019 n'atteignait plus que 2.558.338 passagers en 2020, en baisse de plus de 65%.



Ce n'est pas le seul secteur impacté par la pandémie. Ainsi la baisse du nombre de touristes a provoqué une baisse du tonnage des résidus urbains et ordures ménagères. En 2019, alors que presque 107.800 tonnes avaient été déposés au centre de traitement de Zonzomas (*El Complejo Ambiental de Zonzamas se localiza en el km 4 de la carretera de Tahiche a San Bartolomé, al sur del Término Municipal de Teguisse, en el centro de la isla de Lanzarote*), la quantité de déchets s'élevait à 69.902 tonnes en 2020 (-35%). Dans la municipalité de Tías où se trouve la grande station balnéaire de Puerto del Carmen, la baisse atteint 47% Dans celle de Yaiza où est située la station balnéaire de Playa Blanca, la baisse s'élève à 45%...

En revanche, le bilan de la baisse du tonnage de CO2 est plus mitigé. Il est certes inférieur à celui de 2018 et 2019 mais est resté supérieur à celui de toutes les années précédentes.

[Centro de datos : Lanzarote \(datosdelanzarote.com\)](https://datosdelanzarote.com)

[Lanzarote: Panel de Indicadores de COVID-19 \(shinyapps.io\)](https://shinyapps.io)



La « surprotection » et ses « labels » ont pour effet de médiatiser le territoire, d'attirer l'attention touristique sur des sites qu'on prétend protéger du surtourisme, et correspond à une extension spatiale dans le cadre de laquelle « les déficiences qualitatives de la protection sont masquées par une fuite en avant quantitative » (Camille Girault et Lionel Laslaz, 2015).

**Autre cas intéressant : Le Parc national de Samaria (Montagnes Blanches, Crète)**

**Des gorges entre défi de la fréquentation et empiement de protections** Camille Girault et Lionel Laslaz  
[Le Parc national de Samaria \(Montagnes Blanches, Crète\) \(openedition.org\)](#) [Méditerranée , Varia | 2014 \(core.ac.uk\)](#)

Le Plan de durabilité de Lanzarote en cours d'élaboration en 2020 (annexe 4 pages 35-37) présentera une proposition en relation avec l'Agenda 2030 du PNUD consolidée autour de la ligne narrative *Esprit Lanzarote, l'île du paysage* ; repositionnement (île unique) et optimisation de la rentabilité du secteur touristique. Mais nombreux sont les sceptiques et pas uniquement les écologues.

Quelques réactions locales intéressantes sur le site [La protección de la naturaleza en Lanzarote, una labor de todos y todas | Biosfera Digital](#) :

**Los centros turísticos = Consumismo del paisaje**

***Les centres touristiques = Consommation du paysage.***

No entiendo el ecologismo desde el punto de vista estético que se practica en Lanzarote.

Ecologismo turístico para vender el paisaje despojado de sus valores culturales -

***Je ne comprends pas l'écologie du point de vue esthétique telle qu'elle se pratique à Lanzarote. Écologie touristique pour vendre le paysage dépouillé de ses valeurs culturelles.***

¡¡ Más educación y sensibilización ambiental en todos los niveles de la sociedad, entre todos tenemos una responsabilidad compartida en el cuidado y protección de nuestra isla. Es una lástima encontrarse todo tipo de residuos incluso en espacios naturales protegidos !! -

***D'avantage d'éducation et de sensibilisation environnementale à tous les niveaux de la société, en premier chef, nous avons une responsabilité partagée dans le soin et la protection apportés à la nature. C'est une honte de trouver des déchets de toute nature dans les espaces naturels protégés !!***

Certains sont encore plus critiques, n'hésitant pas en s'en prendre à l'œuvre de Manrique.

No sé que tienen los centros turísticos (= para los turistas) de protección de la naturaleza.

Son espacios hiperintervenidos con más de artificial que de natural. La piscina de cemento armado que hay en los Jameos es el paradigma de ello. De todas formas si lo que quieren es vivir del cuento, adelante... una rotonda en mitad del Malpaís de la Corona y a seguir haciendo caja

***Je ne sais pas ce que les centres de tourisme (= pour les touristes) ont à voir avec la protection de la nature. Ce sont des espaces hyper-transformés plus artificiels que naturels. La piscine en béton armé de Jameos en est le paradigme. Quoi qu'il en soit, si ce qu'ils veulent est vivre sur cette réputation (non méritée, ndr), allons-y... Un rond-point au milieu du Malpaís de la Corona et on continue à faire du chiffre.***

« L'avenir de Lanzarote, île rêvée par un artiste hors norme, reste incertain » écrivait Sylvie Sanabria en décembre 2011. Une réflexion toujours d'actualité en 2021 ?

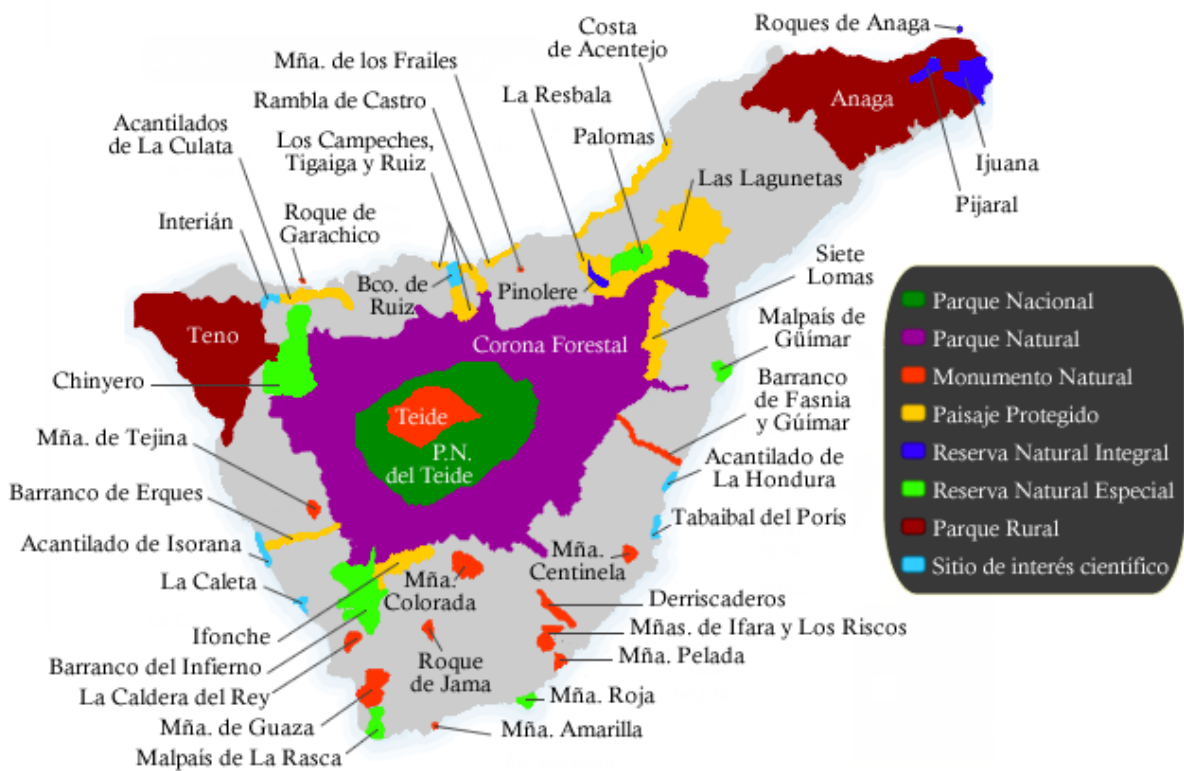
L'analyse du cas de Lanzarote mériterait d'être élargie à l'archipel qui se targue de posséder le pourcentage d'espaces naturels protégés le plus élevé d'Espagne. Le réseau canarien des Espaces naturels protégés (*Red Canaria de Espacios Naturales Protegidos*) comprend 146 espaces naturels dont 4 parcs nationaux, 11 parcs naturels, 26 réserves naturelles, 27 paysages protégés, 7 parcs ruraux, 52 monuments nationaux qui représentent 301.427 hectares (40% de la superficie de l'archipel).

	Tenerife	Grande Canarie	Lanzarote	Fuerteventura	La Gomera	La Palma	El Hierro
Parcs nationaux	1		1		1	1	
Parcs naturels	1	2	2	3	1	2	
Réserves naturelles	10	8	1		2	2	3
Paysages protégés	9	7	2		1	4	2
Monuments nationaux	14	10	5	6	8	8	1
Parcs ruraux	2	2		1	1		1
Sites d'intérêt scientifiques	6	4	2	2	3	3	
Total	43	33	13	12	17	20	7
Superficie protégée	98.910 ha	66.708 ha	35.060 ha	47.723 ha	12.315 ha	25.006 ha	15.604 ha
Pourcentage de la superficie de l'île	48,6%	42,7%	39,6% <sup>1</sup>	28,7%	33,3%	35,3%	58,1%

<sup>1</sup> Pourcentage calculé sur la superficie de Lanzarote et de l'Archipel Chinijo

Note : La Graciosa bien que dépendante administrativement du cabildo de Lanzarote a été reconnue comme la 8<sup>ème</sup> île de l'archipel en 2018.

Le sujet de 2015 donnait l'impression d'opposer Tenerife à Lanzarote, la seconde plus « vertueuse » que la première. La part de la superficie protégée (48,6%) est supérieure à Tenerife qui est aussi la plus grande île de l'archipel. Tenerife avec 43 des 146 espaces protégés comptabilise 32,8% du total des superficies protégées des Canaries.



De Mimeetic - Trabajo propio, Dominio público, <https://commons.wikimedia.org/w/index.php?curid=3727634>  
[Parques Nacionales de Canarias \(gobiernodecanarias.org\)](https://gobiernodecanarias.org)  
[Espacios protegidos \(gobiernodecanarias.org\)](https://gobiernodecanarias.org)

La destination Canaries reste dominée par le modèle des voyages internationaux à forfait (56% des séjours en 2019 selon l'enquête « PERFIL DEL TURISTA QUE VISITA ISLAS CANARIAS 2019 »).

### Pourcentage des voyages à forfait selon les îles en 2019

(Touristes de plus de 15 ans)

Fuerteventura	Grande Canarie	La Palma	Lanzarote	Tenerife
74,2%	55,8%	54,1%	53,6%	51,2%

Tenerife est l'île la plus visitée (38,1% des touristes âgés de plus de 15 ans).

La durée moyenne de séjour est de 8,64 jours pour les touristes ayant acheté un voyage à forfait et de 9,68 pour les autres. Le chiffre d'affaires généré par les touristes « à forfait » s'élevait à 62,5% du total. Le voyage à forfait est plus rémunérateur. Le touriste ayant acheté un séjour à forfait dépense en moyenne 155,40 €/jour contre 117,90 €/jour les autres touristes. Avec 58,1% des séjours, l'hôtel est le mode d'hébergement dominant. Les îles ont un taux de fidélisation très élevé : 72,2% étaient déjà venus avant 2019. Et presque 19% avaient visité les Canaries plus de 10 fois.

Alors que l'on pourrait penser que Lanzarote qui communique beaucoup sur la durabilité touristique aurait eu une part moindre de clientèle consommatrice de voyages à forfait, elle ne se distingue pas de quatre des cinq îles étudiées par l'enquête et Tenerife fait mieux.

Un autre élément intéressant est la raison pour laquelle la destination Canaries est retenue. L'intérêt porté à la durabilité touristique et pratiques associés est secondaire.

### Motivations du choix des Canaries en pourcentages de réponses

	Très important	Plutôt important
Climat	78%	18%
Sécurité	52%	35%
Tranquillité	48%	39%
Mer	44%	33%
Offre d'hébergement	43%	36%
Plages	38%	32%
Prix	37%	41%
Appartenance à l'UE	36%	30%
Facilité du voyage	35%	40%
Environnement	33%	42%
Paysages	33%	36%
Gastronomie	23%	39%
Amusement	21%	37%
Authenticité	20%	39%
Exotisme	11%	27%
Sentiers de randonnées	10%	15%
Offre commerciale	9%	24%
Patrimoine historique	8%	25%
Offre culturelle	8%	27%
Vie nocturne	8%	15%

[PERFIL DEL TURISTA QUE VISITA ISLAS CANARIAS.pdf](#)

Les personnes interrogées avaient le choix entre quatre réponses possibles : ("*Nada importante*", "*Algo*", "*Bastante*", "*Muy importante*").

Le modèle *sol y playa* et ses caractéristiques reste dominant (climat, mer, plages, hébergement, sécurité et prix). Les réponses qui ont un rapport direct ou indirect avec la durabilité touristique et ses pratiques ne sont pas les plus nombreuses. La première, l'environnement n'arrive qu'en 10<sup>ème</sup> position des réponses « Très important » même si c'est le pourcentage le plus élevé (42%) du groupe des réponses « Plutôt important ».

La crise sanitaire sera-t-elle la véritable opportunité de repenser le modèle touristique suivi depuis les années 1960 ? La ministre du tourisme a choisi Lanzarote en avril 2021 pour annoncer pour toute l'Espagne un ambitieux plan de transformation et de modernisation du secteur en insistant sur la durabilité.

Lire annexe 5, pages 37 à 42

*La ministre Maroto à Lanzarote : "Le secteur touristique doit se transformer et se moderniser"*

Le 6 mai 2021 Jean-Paul Tarrieux



## Annexe 1 - Structure administrative et institutions politiques en Espagne et aux Canaries

Territoire	Institutions
État (Espagne, Royaume d'Espagne) <i>España, Reino de España</i>	Chef de l'État (Roi) Gouvernement (Président et ministres) Chambres (Congrès des députés et Sénat) Tribunaux de justice
16 Communautés autonomes ( <i>Comunidades autónomas</i> ) dont la communauté autonome des Canaries, une communauté forale ( <i>Comunidad foral de Navarra</i> ) et 2 villes autonomes	Gouvernement autonome (Président et Conseillers) Parlement autonome
50 Provinces ( <i>Provincias</i> ) dont 2 aux Canaries ( <i>Santa Cruz de Tenerife</i> et <i>Las Palmas de Gran Canaria</i> )	Aux Canaries : 1 Cabildo dans chacune des 7 îles principales
8.131 Municipalités ( <i>municipios</i> ) dont 88 aux Canaries	Conseil (Maire et conseillers)

## Annexe 2 - Vidéo : [25 años de Lanzarote Reserva de la Biosfera - YouTube](#)

## Annexe 3 - La imagen más colorida de Lanzarote a través de más de 30.000 fotografías *Les photos de Gustavo Medina : les couleurs de Lanzarote*

'Colourful Island' es el título del nuevo proyecto del fotógrafo Gustavo Medina

[LAVOZDELANZAROTE](#) 20 DE ABRIL DE 2021 (21:05 CET)



'Colourful Island', de Gustavo Medina Durée 4 minutes 19 secondes

**'Colourful Island'** es el título del nuevo trabajo del fotógrafo **Gustavo Medina**, un timelapse para el que ha utilizado más de 30.000 fotografías que realizó en Lanzarote durante tres meses, en los que afirma que posiblemente recorrió "más de 3.000 kilómetros por la isla buscando encuadres de luz y paisajes idóneos".

'La Isla Colorida' muestra una imagen muy diferente a la que estamos acostumbrados.

Y es que, en este nuevo proyecto de Gustavo Medina se recogen las **imágenes de la primavera "adelantada" que vivió la isla en los meses de enero y febrero, con paisajes cubiertos por flores y por un manto verde.**





"Este timelapse es una muestra de la belleza de la isla vestida temporalmente por un manto de color que cubre por completo durante algunos meses los paisajes de la isla", señala su autor, que ha publicado su nuevo trabajo en las redes sociales.



[La imagen más colorida de Lanzarote a través de más de 30.000 fotografías \(lavozdelanzarote.com\)](http://lavozdelanzarote.com)

If you need to contact me here you have the necessary information.

[gusmero1@hotmail.com](mailto:gusmero1@hotmail.com) +34 630620691

[Gustavo Medina - Photographer \(gustavomedinaphoto.com\)](http://gustavomedinaphoto.com)

#### **Annexe 4 - Cabildo y ayuntamientos abordan el Plan de Sostenibilidad Turística de Lanzarote *Le cabildo et les municipalités travaillent sur l'élaboration du Plan de durabilité touristique de Lanzarote***

El objetivo es concurrir con un proyecto de carácter insular a la segunda convocatoria de los Planes de Sostenibilidad Turística en Destinos que ha lanzado la Secretaría de Estado de Turismo

[LAVOZDELANZAROTE](http://LAVOZDELANZAROTE) 26 DE ABRIL DE 2021 (20:46 CET)

La presidenta del Cabildo, María Dolores Corujo, y el consejero insular de Promoción Turística y Económica, Ángel Vázquez, mantuvieron en la mañana de este lunes una reunión con alcaldes y concejales de Turismo de los ayuntamientos de la isla para abordar el 'Plan de Sostenibilidad Turística de Lanzarote'.

Se trata de un documento de trabajo preliminar elaborado por la primera Corporación insular, a través de las áreas de Promoción Económica y Turística y la Sociedad de Promoción Exterior de Lanzarote (SPEL), que contempla un diagnóstico previo de la situación de la isla en materia de sostenibilidad turística, así como una propuesta que incluye objetivos, ejes estratégicos y un plan de acciones a desarrollar, con una serie de fichas descriptivas para cada municipio.



El objetivo es elaborar un plan insular de sostenibilidad con el que concurrir a la segunda convocatoria de los Planes de Sostenibilidad Turística en Destinos que ha lanzado la Secretaría de Estado de Turismo, cuyo plazo de presentación para cabildos y ayuntamientos finaliza el próximo mes de mayo. Dichos planes están financiados a partes iguales por el Ministerio de Turismo, el Gobierno de Canarias y las entidades locales, aportando cada una de las tres administraciones el 33% de los fondos.



“El Gobierno de España ha apostado, como nunca se había hecho hasta ahora, por avanzar en los destinos turísticos hacia un modelo basado en la sostenibilidad en sus tres dimensiones: económica, medioambiental y territorial”, destacó la presidenta del Cabildo, que considera que “esta estrategia va a suponer para Lanzarote una mejora



extraordinaria que va a dinamizar el sector turístico insular en total sintonía con los valores más genuinos de la isla y muy ligados a nuestra sociedad”. Durante la reunión de trabajo, celebrada en el Salón de Plenos del Cabildo, el consejero Ángel Vázquez dio a conocer en detalle a los representantes municipales este proyecto “con el objetivo de compartirlo, trabajar conjuntamente sobre él, aunar esfuerzos de colaboración y confluir en el desarrollo de un completo plan estratégico de carácter insular”

## Las "grandes palancas" de la sostenibilidad

El objetivo del documento ‘Plan de Sostenibilidad Turística de Lanzarote. Objetivos y principales acciones’, que sido elaborado por un equipo técnico en colaboración con una consultora especializada, es “presentar una propuesta consolidada en torno a la línea narrativa ‘Espíritu Lanzarote, la Isla paisaje’ basada en la redefinición de las estrategias producto-mercado (menos es más); el reposicionamiento (Isla única) y la optimización de la rentabilidad del sector turístico (propuestas y recursos), lo que permitirá mejorar su competitividad como destino turístico”.

El consejero de Promoción Turística destaca que **“el plan contempla todas las grandes palancas de la sostenibilidad”**, entre las que se encuentran un modelo de gobernanza que estimula el desarrollo de la Isla paisaje; economía circular, movilidad sostenible y consumo responsable; plataforma de gestión, sistema de inteligencia e infraestructura digital; formación y captación del talento; recuperación del patrimonio lanzaroteño y elaboración de experiencias, así como reposicionamiento de la marca Lanzarote y de sus propuestas temáticas, además de la implantación de energías limpias, entre otros ámbitos.

[Cabildo y ayuntamientos abordan el Plan de Sostenibilidad Turística de Lanzarote \(lavozdelanzarote.com\)](http://lavozdelanzarote.com)

## Annexe 5 - La ministra Maroto, en Lanzarote : "El sector turístico debe transformarse y modernizarse"

La ministra de Turismo ha presentado en el auditorio de Jameos del Agua la estrategia de sostenibilidad para los destinos, a la que se destinarán 1.905 millones de euros en los próximos tres años

[EUROPA PRESS](#) 19 DE ABRIL DE 2021 (13:53 CET)

MARÍA REYES MAROTO A EXPLIQUE QU'A L'HEURE ACTUELLE, LES DEUX PRIORITES DU GOUVERNEMENT SONT DE RELANCER LE TOURISME ET DE MOBILISER DES FONDS EUROPEENS POUR AIDER LE SECTEUR.

LA MINISTRE DU TOURISME MARÍA REYES MAROTO A CHOISI LANZAROTE POUR PRESENTER DANS L'AUDITORIUM DE JAMEOS DEL AGUA LES PLANS DE DURABILITE TOURISTIQUE JUSQU'EN 2024. DES PLANS DOTES DE 1,905 MILLIARD D'EUROS POUR LES TROIS PROCHAINES ANNEES. LA MINISTRE ETAIT ACCOMPAGNEE PAR LA PRESIDENTE DU CABILDO DE LANZAROTE, MARÍA DOLORES CORUJO.



**La ministra de Industria, Comercio y Turismo, Reyes Maroto en Lanzarote**

**MINISTERIO DE INDUSTRIA, COMERCIO Y TURISMO**

[Economía.- Maroto: "El sector turístico debe modernizarse para seguir siendo el país más competitivo del mundo" \(bolsamania.com\)](#)

« LE CHOIX DE LANZAROTE EST UN APPUI ABSOLU A L'ENGAGEMENT DE L'ILE EN FAVEUR DE LA DURABILITE, CE QUI EN FAIT UNE REFERENCE », A DECLARE CORUJO. A CETTE OCCASION ETAIENT AUSSI PRESENTS ÁNGEL VICTOR TORRES LE PRESIDENT DU GOUVERNEMENT DES ÎLES CANARIES, LE SECRETAIRE D'ETAT, FERNANDO VALDES, LE PRESIDENT DE LA COMMISSION DU TOURISME DE LA FEMP (FEDERATION ESPAGNOLE DES MUNICIPALITES ET PROVINCES), ALFONSO RODRIGUEZ BADAL AINSI QUE DE LA CONSEILLERE AU TOURISME DU GOUVERNEMENT DES CANARIES, YAIZA CASTILLA HERRERA.

LA MINISTRE A PRESENTE LES PLANS POUR BATIR UN NOUVEAU TOURISME ET AMELIORER LA QUALITE ET LA VALEUR DE NOS DESTINATIONS. LA FEUILLE DE ROUTE EST LE PLAN DE MODERNISATION ET DE COMPETITIVITE DU SECTEUR TOURISTIQUE. « UN PLAN AMBITIEUX, AVEC UNE DOTATION SANS PRECEDENT (3,4 MILLIARDS D'EUROS DONT 1,9 MILLIARD CONSACRE A LA DURABILITE TOURISTIQUE, NDR) POUR PROMOUVOIR LA RELANCE DU SECTEUR », SOULIGNE L'EXECUTIF INSULAIRE. L'OBJECTIF, SELON LE MINISTERE DU TOURISME, EST QUE L'ESPAGNE RESTE « LE PAYS LE PLUS COMPETITIF AU MONDE AU NIVEAU TOURISTIQUE », TOUT EN CONTRIBUANT A REACTIVER LE SECTEUR ET A MODERNISER L'ENSEMBLE DE LA CHAINE DE VALEUR TOURISTIQUE.



La ministra de Turismo, junto al resto de autoridades tras la presentación en Jameos del Agua  
(Fotos: Sergio Betancort)

LA STRATEGIE DE DURABILITE TOURISTIQUE DES DESTINATIONS ET LE PLAN DE MODERNISATION ET DE COMPETITIVITE DU TOURISME ONT POUR PRINCIPAUX OBJECTIFS QUE LE TOURISME RESTE « UN MOTEUR DE DEVELOPPEMENT POUR L'ESPAGNE ET SON AMBASSADEUR DANS LE MONDE ».

La **ministra de Industria, Comercio y Turismo, Reyes Maroto**, aseguró este lunes en Lanzarote que la Estrategia de Sostenibilidad Turística en Destinos y el Plan de Modernización y Competitividad del Turismo tienen como principales objetivos que el turismo español siga siendo dentro de 60 años "motor de desarrollo para España y un embajador en el mundo" y para ello debe asegurarse que el sector se transforma y se moderniza "para seguir siendo el país más competitivo del mundo en términos turísticos".

La titular de Turismo presentó este lunes la jornada informativa sobre la Estrategia de Sostenibilidad Turística en Destinos, el paraguas que dará cobertura a los **planes de sostenibilidad turística previstos para los próximos tres años, dotados con 1.905 millones de euros**.

Estos planes forman parte del Plan de Modernización y Competitividad del sector turístico español, que supondrá una inversión pública de unos 3.400 millones de euros en los próximos tres años.

En su opinión, estos planes "permitirán salir más reforzados de la crisis derivada de la pandemia" porque abordan la construcción del turismo del futuro basado en la mejora de la calidad y de los destinos a través de la modernización de la cadena de valor "reforzando la calidad y competitividad sobre la base de las tres dimensiones de la sostenibilidad: socioeconómico, medioambiental y territorial".

SELON LA MINISTRE, CES PLANS « PERMETTRONT DE SORTIR PLUS FORTS DE LA CRISE NEE DE LA PANDEMIE » CAR ILS TRAITENT DE LA CONSTRUCTION DU TOURISME DU FUTUR FONDE SUR L'AMELIORATION DE LA QUALITE ET DES DESTINATIONS PAR LA MODERNISATION DE LA CHAINE DE VALEUR « RENFORÇANT LA QUALITE ET LA COMPETITIVITE SUR LA BASE DES TROIS DIMENSIONS DE LA DURABILITE : SOCIO-ECONOMIQUE, ENVIRONNEMENTALE ET TERRITORIALE ».

LA MINISTRE A PRESENTE, AVEC LE PRESIDENT DE L'EXECUTIF CANARIEN, ANGEL VICTOR TORRES, LES LIGNES GENERALES DE CETTE STRATEGIE, QUI JETERA LES BASES D'UN NOUVEAU MODELE TOURISTIQUE AFIN DE TRANSFORMER LES DESTINATIONS SELON DES CRITERES DURABLES CONFORMES AUX OBJECTIFS DE DEVELOPPEMENT DURABLE (ODS) DE L'AGENDA 2030, PLAN DE RELANCE, DE TRANSFORMATION ET DE RESILIENCE « L'ESPAGNE PEUT ». CETTE STRATEGIE DE DURABILITE A COMME AXES FONDAMENTAUX LA TRANSFORMATION DES DESTINATIONS EN POLES D'INNOVATION ET D'ATTRACTION PLUS FORTS, L'EQUILIBRE TOURISTIQUE SUR L'ENSEMBLE DU TERRITOIRE, AINSI QUE DES ACTIONS DANS LE DOMAINE DE LA TRANSITION ECOLOGIQUE ET NUMERIQUE, DE L'EFFICACITE ENERGETIQUE OU DE LA COMPETITIVITE.

La ministra presentó, junto al presidente del Ejecutivo canario, Ángel Víctor Torres, las líneas generales de esta estrategia, que sentará las bases de un nuevo modelo turístico para transformar los destinos de acuerdo a criterios sostenibles alineados con los Objetivos de Desarrollo Sostenible (ODS) de la Agenda 2030, en el marco del Plan de Recuperación, Transformación y Resiliencia 'España Puede'.

En la presentación también han participado la presidenta del Cabildo de Lanzarote, María Dolores Corujo, el presidente de la Comisión de Turismo de la FEMP, Alfonso Rodríguez Badal, el secretario de Estado de Turismo, Fernando Valdés y la consejera de Turismo, del Gobierno de Canarias, Yaiza Castilla.

Esta estrategia de sostenibilidad tiene como ejes fundamentales la transformación de los destinos en polos de innovación y atracción más resistentes, el equilibrio turístico en el conjunto del territorio, así como actuaciones en ámbito de la transición verde y digital, eficiencia energética o la competitividad.

## **Prórroga de los ERTE y ayudas a autónomos y pymes**

La ministra apuntó que, ante la mayor crisis vivida por el sector turístico a nivel mundial, el Gobierno ha establecido como prioridad proteger a las empresas turísticas y sus trabajadores. Ello lo ha hecho a través de un "escudo social" que se ha concretado en medidas como los expedientes de regulación temporal de empleo (ERTE), las prestaciones de autónomos, las líneas ICO, las moratorias hipotecarias o el fondo de ayudas directas a empresas y autónomos dotado con 7.000 millones de euros.

En este contexto, Maroto anunció que de manera inmediata se van a **sentar con sindicatos y patronal "para definir el nuevo marco de prórroga de los ERTE y de prestación de autónomos, sin duda necesario"**.

Además comunicó que este martes se llevarán al Consejo de Ministros **dos mejoras importantes en el Real Decreto ley de ayudas directas a autónomos y pymes**.

"La primera es que las comunidades autónomas podrán añadir actividades especialmente afectadas en el ámbito de su territorio a la Clasificación Nacional de Actividades Económicas (CNAE) que estaban previstas originalmente. Además las comunidades autónomas van a poder establecer excepciones motivadas, por ejemplo la crisis de Thomas Cook, a la regla de que las empresas no hayan tenido pérdidas en el año 2019", explicó la ministra.



LA MINISTRE A RELEVÉ QUE, FACE À LA PLUS GRANDE CRISE TRAVERSÉE PAR LE SECTEUR DU TOURISME INTERNATIONAL, LE GOUVERNEMENT S'EST FIXÉ COMME PRIORITÉ DE PROTÉGER LES ENTREPRISES TOURISTIQUES ET LEURS TRAVAILLEURS. CELA S'EST FAIT PAR LE BIAIS D'UN « BOUCLIER SOCIAL » RÉALISÉ DANS LE CADRE DE MESURES APPROUVÉES LE 12 MARS D'UN MONTANT DE 7 MILLIARDS D'EUROS TELLES QUE LES DOSSIERS DE RÉGLEMENTATION TEMPORAIRE DE L'EMPLOI (ERTE), LES PRESTATIONS AUX TRAVAILLEURS INDÉPENDANTS, LES LIGNES DE L'OIC, LES MORATOIRES HYPOTHECAIRES OU LE FOND D'AIDES DIRECTES AUX ENTREPRISES ET TRAVAILLEURS INDÉPENDANTS.

DANS CE CONTEXTE, MAROTO A ANNONCÉ QU'ELLE S'ASSIERA IMMÉDIATEMENT AVEC LES SYNDICATS ET LES EMPLOYEURS « POUR DÉFINIR LE NOUVEAU CADRE D'EXTENSION DE L'ERTE ET DES PRESTATIONS VERSÉES AUX TRAVAILLEURS INDÉPENDANTS, CERTAINEMENT NÉCESSAIRE ». ELLE A ÉGALEMENT INDICÉ QUE DEUX AMÉLIORATIONS MAJEURES À LA LOI SUR LE DÉCRET ROYAL SUR L'AIDE DIRECTE AUX TRAVAILLEURS INDÉPENDANTS ET AUX PME SERONT PRÉSENTÉES EN CONSEIL DES MINISTRES MARDI (20 AVRIL, NDR).

« LA PREMIÈRE EST QUE LES COMMUNAUTÉS AUTONOMES POURRONT AJOUTER DES ACTIVITÉS SPÉCIALEMENT TOUCHÉES SUR LEUR TERRITOIRE À LA CLASSIFICATION NATIONALE ORIGINALE DES ACTIVITÉS ÉCONOMIQUES (CNAE). EN OUTRE, LES COMMUNAUTÉS AUTONOMES POURRONT ÉTABLIR DES EXCEPTIONS MOTIVÉES, COMME PAR EXEMPLE LA FAILLITE DE THOMAS COOK AUX CONSÉQUENCES TRÈS IMPORTANTES AUX BALEARES ET AUX CANARIES. LES BALEARES RECEVRONT 885 MILLIONS D'EUROS D'AIDES ET LES CANARIES 1.144 MILLIONS.

[La ministra Maroto, en Lanzarote: "El sector turístico debe transformarse y modernizarse" \(lavozdelanzarote.com\)](http://lavozdelanzarote.com)

« DE NOS DESTINATIONS SOL Y PLAYA LES PLUS INTERNATIONALES AUX VILLAGES INTÉRIEURS, EN PASSANT PAR LES GRANDES VILLES ET DESTINATIONS URBAINES, NOUS SOUTIENDRONS NOS DESTINATIONS POUR QU'ELLES SE TRANSFORMENT EN VÉRITABLES PLAQUES TOURNANTES DE L'INNOVATION ET DE L'ATTRACTION TOURISTIQUE AFIN QU'ELLES PUISSENT MIEUX RÉSISTER AUX DÉFIS TELS QUE LE CHANGEMENT CLIMATIQUE ET LA NUMÉRISATION, ET CONTRIBUER À LA DIVERSIFICATION DE NOTRE OFFRE ET À LA DESAISONNALISATION DE LA DEMANDE AFIN D'ATTIRER DES TOURISTES AU POUVOIR D'ACHAT PLUS ÉLEVÉ », A CONCLU LA MINISTRE.

**María Reyes Maroto Illera**, née à Medina del Campo le 19 décembre 1973, est une femme politique membre du Parti socialiste ouvrier espagnol (PSOE). Députée de l'Assemblée de Madrid, elle est nommée ministre de l'Industrie, du Commerce et du Tourisme le 7 juin 2018.

[La ministra de Turismo elige Lanzarote para presentar los planes de sostenibilidad turística hasta 2024 \(lavozdelanzarote.com\)](http://lavozdelanzarote.com)

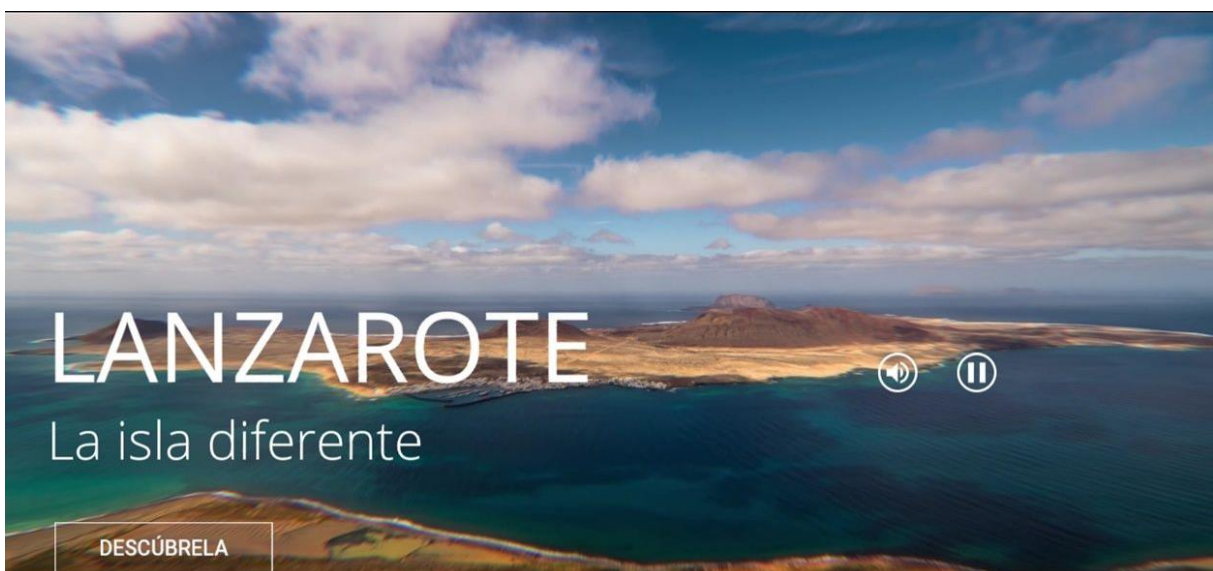


La ministre à Lanzarote

[Empresas afectadas por la caída de Thomas Cook podrán tener ayudas directas | Economía \(hosteltur.com\)](#)

### Annexe 6 - La web promocional de Turismo Lanzarote registró en 2020 casi 500.000 visitas más que el año anterior

Alcanzó más de 1.400.000 sesiones frente a las 945.000 contabilizadas en 2019. "Estas cifras revelan que, pese a la situación provocada por la pandemia, Lanzarote sigue generando mucho interés", señala la presidenta del Cabildo.



Web promocional Turismo Lanzarote - Vidéo promotionnelle Tourisme Lanzarote

En 5 langues : espagnol, anglais, allemand, français et italien

La page WEB a reçu 1.148.672 visites en 2020 en hausse de 50,1% par rapport à 2019. Selon les chiffres du cabildo, 30% des vues étaient comptabilisées depuis l'Espagne, 23% du Royaume-Uni, 11% de France, 10,5% d'Allemagne et 5% d'Italie (au total 79,5% des vues)

La [página web promocional de la Sociedad de Promoción Exterior de Lanzarote](#) (SPEL-Turismo Lanzarote) recibió el pasado año 2020 un total de 1.418.672 visitas, frente a las 945.181 registradas en 2019, lo que supone casi 500.000 sesiones más y un aumento del 50,1% con respecto al ejercicio anterior.

Al respecto, desde el Cabildo se destaca que **el 30% de las visitas en 2020 se realizaron desde el territorio nacional, el 23% procedieron del Reino Unido, el 11% de Francia, el 10,5% de Alemania y el 5% de Italia**, entre otros.

La presidenta del Cabildo de Lanzarote, María Dolores Corujo, considera que “estas cifras revelan que, pese a la situación provocada por la pandemia, Lanzarote sigue generando mucho interés y causa gran atracción entre nuestros turistas, que están deseando venir a la isla y disfrutar de nuestro destino en cuanto mejore la situación para todos los países y se normalicen los flujos turísticos y la conectividad aérea”. En este sentido, la presidenta señala que “es absolutamente fundamental continuar haciendo un gran esfuerzo en reducir los contagios en la isla” y apela “a la concienciación y responsabilidad de todos y todas”.

Por su parte, el consejero insular de Promoción Turística, Ángel Vázquez, destaca “la gran labor desarrollada por SPEL-Turismo Lanzarote a través del refuerzo de la estrategia online, la generación de óptimos contenidos y la permanente y continua mejora de sus plataformas digitales, lo que contribuye a mantener presente a la isla en el recuerdo de nuestros turistas y a que se nos siga viendo como un destino único y privilegiado”.

## **Incremento de las redes sociales**

En este sentido, se resalta también el incremento registrado en 2020 del número de seguidores en las distintas redes sociales con las que cuenta Turismo Lanzarote. Con respecto a 2019, **Facebook experimentó un aumento de 59.783 seguidores, mientras que Instagram y Twitter contabilizaron 26.635 y 22.233 más respectivamente**. Asimismo, la página que el ente insular de promoción tiene en Facebook bajo la denominación Visit Lanzarote también aumentó en cerca de 19.000 su número de seguidores.

### **Visitas a la web**

En cuanto a las visitas a la web de Turismo Lanzarote en 2020, se señala que el 54,15% fueron realizadas por hombres y el 45,85% por mujeres. **El 33,5% correspondieron a personas con edades comprendidas entre los 25 y 34 años**; el 27,5% entre los 18 y 24; el 15,5% entre los 35 y 44; el 12,5% entre los 45 y 54, y tanto el grupo de edad de entre 55 y 64 años como el de usuarios con más de 65 años representaron, cada uno, el 5,5% del total de visitas realizadas.

En relación a los soportes tecnológicos utilizados por los usuarios para consultar la página web de Turismo Lanzarote en 2020, el 60,82% lo hizo a través de teléfono móvil, el 32,67% a través de ordenador y el 6,5% utilizó una tablet.

[La web promocional de Turismo Lanzarote registró en 2020 casi 500.000 visitas más que el año anterior \(lavozdelanzarote.com\)](#)

## **Annexe 7 - Francia se convierte en el principal país emisor de turistas a Lanzarote en lo que va de año, con 8.500 viajeros**

La isla solo recibió 21.045 pasajeros internacionales de enero a marzo, de los que el 40,47% procedían del país galo

**LAVOZDELANZAROTE 18/04/2021 LA FRANCE DEVIENT LE PRINCIPAL PAYS EMETTEUR VERS LANZAROTE AU PREMIER TRIMESTRE 2021 AVEC 8.500 VOYAGEURS. L'ILE A REÇU SEULEMENT 21.045 PASSAGERS INTERNATIONAUX DE JANVIER A MARS, DONT 40,47% EN PROVENANCE DE FRANCE**

[turismo \(lavozdelanzarote.com\)](http://turismo.lavozdelanzarote.com)

## **Annexe 8 - Notre top 10 des endroits à voir absolument à Lanzarote**

[Notre top 10 des endroits à voir absolument à Lanzarote - Geo.fr](#)

Par Delphine Le Feuvre - Publié le 26/04/2021 à 7h28 - Mis à jour le 26/04/2021

***Au beau milieu de l'Atlantique se trouve un joyau des îles Canaries : Lanzarote. Ses plages et ses paysages volcaniques attirent les touristes toute l'année, notamment grâce à une météo aussi clémente que constante. Prêts pour le voyage ? On vous embarque à Lanzarote avec nos 10 incontournables.***

### **Le Jardin de Cactus**

Réalisé par César Manrique, ce jardin a été imaginé sur une ancienne « rofera » (carrière) à Tegüise, au nord de Lanzarote. L'on y trouve plus de 1 400 espèces de cactus originaires du monde entier. Pour avoir le meilleur point de vue sur toutes les plantes, grimpez au niveau du moulin à vent !

### **Le parc national de Timanfaya et ses champs de lave**

Il est l'un des [plus beaux sites naturels des Canaries](#). Né des éruptions volcaniques successives qui se sont produites entre 1720 et 1736, puis en 1824, ce parc protégé possède de multiples paysages, qui ont tous pour point commun une absence totale de végétation. Une [randonnée autour des volcans](#) sera idéale pour visiter le lieu en toute quiétude. Ainsi aurez-vous l'impression de [marcher sur la Lune](#) au niveau des « Montañas del Fuego », tandis que vous pourrez aussi observer des cônes volcaniques. Pourquoi ne pas découvrir l'endroit d'une manière originale, par exemple à dos de dromadaire ? Pour cela, rendez-vous à l'Echadero de camellos.

### **Cueva de los Verdes, un tube de lave aménagé**

Encore une curiosité volcanique à découvrir sur l'île ! Ce tube de lave aménagé fait partie d'un tunnel volcanique de plus de six kilomètres de long, résultat d'une éruption du volcan de La Corona qui remonte à au moins 3 000 ans. Durant la visite – l'endroit a été ouvert au public dans les années 1960 – l'on découvre plusieurs salles, un auditorium à l'acoustique exceptionnelle, des gouffres... Tout au long de ce tunnel de près de 50 mètres de hauteur et 15 mètres de largeur, une vaste gamme de couleurs s'offre à la vue des visiteurs, du noir au blanc en passant par le gris, le rouge, l'ocre, le jaune ou encore le vert.



### **La fondation César Manrique**

C'est peu dire que d'affirmer que César Manrique a contribué, tout au long du XX<sup>e</sup> siècle, à façonner son île natale pour la sublimer. C'est à son œuvre et à son dévouement qu'est consacrée la fondation qui porte son nom, à Tahíche. Celle-ci est installée dans la singulière et maison que l'artiste habita pendant 20 ans, construite au milieu d'une coulée de lave. La visite de la maison et de ses jardins – la propriété s'étend sur trois hectares – est absolument inoubliable.

### **Les salines de Janubio**

C'est au sud-ouest de Lanzarote que se trouvent les plus grandes salines des [Canaries](#). Situées dans une lagune créée par une éruption volcanique – qui a créé une barrière de lave face à la mer – certaines salines sont toujours en activité aujourd'hui, le métier se transmettant de père en fils. Outre la beauté des lieux, on peut y observer des oiseaux migrateurs.

### **La Laguna Verde**

Pour découvrir la Laguna Verde, direction El Golfo, petit village sur la côte ouest de l'île. Cette lagune verte, aussi appelée « El Charco », « El Charco de los Clicos » ou encore « El Lago de los Clicos », doit sa couleur verte à deux éléments naturels : une salinité très élevée (encore plus élevée que celle de la Mer Morte) et la présence d'algues. Cette étendue d'eau se trouve au sein du cratère formé par un ancien volcan, et est donc entourée par des blocs de roche de couleurs noire, rouge ou encore ocre.

### **La plage de Papagayo**

Les [plus belles plages des Canaries](#) se trouvent dans le sud de Lanzarote, comme en témoigne celle de Papagayo, en forme de crique, entre deux falaises. Là, l'eau est turquoise et le sable est blanc, formant un contraste paradisiaque. Ni grande ni large, elle est néanmoins très prisée des touristes... au risque de se retrouver collés à ses voisins de serviette lors des beaux jours.

### **Le mirador del Río**

Ce belvédère situé à 400 mètres d'altitude sur les falaises de Famara, à l'extrême-nord de l'île, est une fois de plus un aménagement de César Manrique. Inauguré en 1974, il offre une vue imprenable sur une autre île des Canaries, la Graciosa, ainsi que sur la multitude d'îlots qui constituent l'archipel de Chinijo, au-delà du Río, un détroit large de deux kilomètres.

### **Los Hervideros**

De passage dans le sud de l'île, ne manquez pas d'aller jeter un coup d'œil à ces merveilles de la nature, qui se trouvent entre les salines de Janubio et la lagune verte d'El Golfo. Il s'agit en réalité d'un entremêlement de grottes creusées par l'océan, sculptées dans des tubes de lave. Le tout constitue un ensemble de falaises dont on peut arpenter les sentiers le long de la côte rocheuse. Une balade à couper le souffle !

### **Jameos del Agua**

De même que la Cueva de los verdes, les Jameos del Agua sont des cavités souterraines héritées d'une éruption volcanique du volcan de La Corona. Son nom vient d'un lac souterrain (Jameo Grande), peuplé de crustacés endémiques, qui ont la particularité d'être aveugles. À leur sortie, une partie des Jameos a été aménagée par César Manrique, qui y a notamment implanté une piscine blanche entourée de palmiers ainsi qu'une salle de concerts et un centre de volcanologie.

>>> ***Découvrez en images 10 lieux à visiter à Lanzarote !***

## Annexe 9 - Que voir, que faire à Lanzarote ?



[Que Faire à Lanzarote ? Le TOP 15 des Incontournables à Voir \(partir.com\)](#)