



Construire un cours au collège et au lycée en histoire - géographie



Laurence DEGUNST, David DUBAR (Formateurs)

Virginie HALLOSSERIE (IA-IPR)

A group of four students are sitting around a table in a library, engaged in a collaborative study session. They are looking at a laptop and some papers. The background is filled with bookshelves. The image has a semi-transparent blue overlay on the left side and a semi-transparent red overlay at the bottom.

Avant la mise en œuvre...

De quels outils disposer ?

Avant de procéder à la préparation d'un cours quelques préalables s'imposent...



Il est nécessaire de réunir quelques outils :



- Les PROGRAMMES OFFICIELS :

Ils sont disponibles en ligne sur éducol. Nous vous conseillons de les imprimer et de les regrouper dans un porte-vues afin d'avoir une vision globale des apprentissages de la Sixième à la Terminale.

- Les RESSOURCES D'ACCOMPAGNEMENT :

Elles sont disponibles également sur éducol. Ce sont des outils pédagogiques, didactiques et scientifiques conçus pour aider à la mise en œuvre des programmes d'histoire et géographie.

- Les MANUELS SCOLAIRES :

Ils donnent des pistes de mises en œuvre dans lesquels trouver l'inspiration, et des documents qui pourront être utiles. Pour autant, l'enseignant reste responsable de sa démarche et doit pouvoir la justifier au regard des objectifs qui sont les siens.

- Un MANUEL UNIVERSITAIRE :

Pour actualiser ses connaissances en cas de besoin sur une question dont les fondements scientifiques seraient fragiles ou lacunaires.

Avant de procéder à la préparation d'un cours quelques préalables s'imposent...



Attention !!!



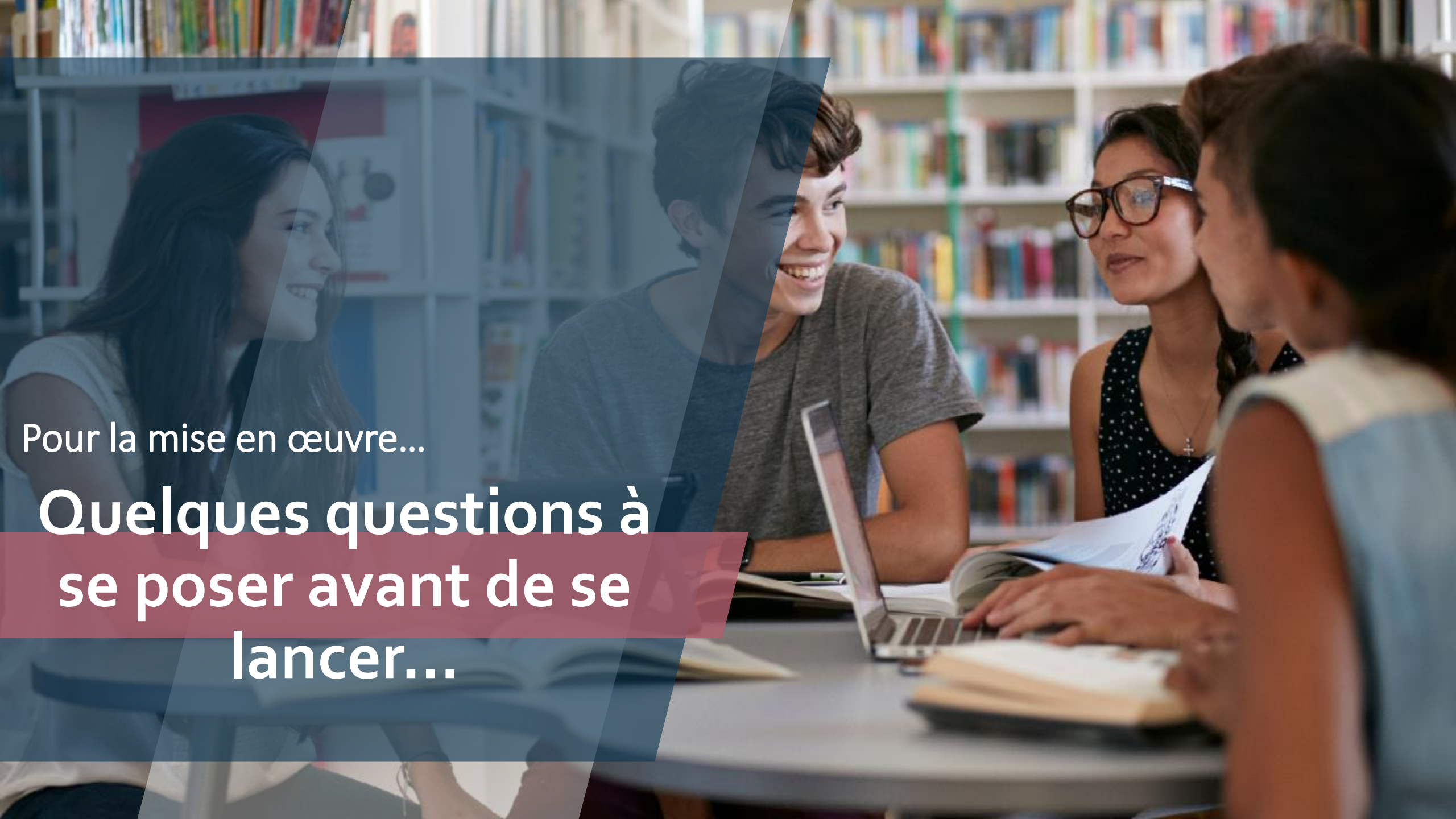
Seuls les **programmes officiels** sont des TEXTES PRESCRIPTIFS. Ils doivent être considérés comme les seules références.

Les **manuels scolaires**, les **ressources d'accompagnement**, les **ressources du net etc...** ne sont qu'une banque de données et des PROPOSITIONS DE MISE EN ŒUVRE. Il ne s'agit en aucun cas d'un cours clef en main transférable à l'infini.

Le cours est un levier des apprentissages de l'élève :



Un cours ce n'est pas...	Un cours c'est...
<p><u>Un contenu exhaustif</u> Il ne s'agit pas de tout dire. Enseigner, c'est choisir. Et choisir, c'est renoncer...</p>	<p><u>Faire des choix raisonnés</u> Ces choix s'effectuent au regard des programmes, du niveau des élèves et de votre programmation.</p>
<p><u>Un enseignement magistral</u> Au-delà des savoirs, la démarche doit être pensée en fonction des savoir-faire et savoir-être que l'enseignant veut développer chez ses élèves.</p>	<p><u>Accompagner dans la maîtrise des compétences et des connaissances</u> Le cours doit permettre à l'élève de s'approprier des connaissances et des compétences.</p>
<p><u>Un schéma unique</u> Le cours n'est pas un copier-coller d'un manuel ou une impression d'une page web.</p>	<p><u>Une démarche originale</u> Un cours est avant tout une construction personnelle qui répond à des attentes (institutionnelles, scientifiques, pédagogiques et didactiques).</p>



Pour la mise en œuvre...

**Quelques questions à
se poser avant de se
lancer...**

Que doivent savoir mes élèves à l'issue de mon cours ?

Que doivent-ils faire pour réellement apprendre ?

Quels doivent être mes points de vigilance pour assurer cette plus-value ?



A group of four students are sitting around a table in a library, engaged in a collaborative study session. They are looking at a laptop and some papers. The background is filled with bookshelves. The image has a semi-transparent blue overlay.

Pour la mise en œuvre...

Etape 1 : Le texte de cadrage

Le texte de cadrage (Instructions officielles) permet de repérer...



- Les ACQUIS ANTERIEURS :

Afin de faire sens, le cours doit être relié aux notions abordées précédemment lors de la scolarité. La démarche peut autant que possible être curriculaire.

- Les CONTENUS A ENSEIGNER :

Il s'agit des repères à acquérir, en d'autres termes des objectifs cognitifs visés globalement par le chapitre. Parfois, les démarches comme les études de cas sont aussi précisées par les programmes.

A partir de ces éléments, il peut être intéressant de lister au brouillon les notions à faire acquérir et de commencer à ébaucher un plan de leçon en fonction d'une problématique et du seul programme officiel.



Un exemple concret à partir d'une séquence de géographie,
niveau 4^{ème} autour des thèmes « des villes inégalement
connectées au réseau de la mondialisation »





Repères annuels
de
programmation

Thème 1
L'urbanisation du monde.

- Espaces et paysages de l'urbanisation: géographie des centres et des périphéries.
- Des villes inégalement connectées aux réseaux de la mondialisation.

Démarches et
contenus
d'enseignement

À partir des acquis de la classe de 5e, on aborde en 4e quelques caractéristiques géographiques majeures du processus de mondialisation contemporaine. On peut ainsi sensibiliser les élèves aux différences entre celle-ci et la « première mondialisation » (XVe-XVIe siècles) étudiée en histoire. Il s'agit de sensibiliser les élèves aux nouvelles formes d'organisation des espaces et des territoires que cette mondialisation provoque et d'aborder avec eux quelques-uns des problèmes qu'elle pose.

Le monde s'urbanise à grande vitesse depuis 1945. Plus de la moitié de l'humanité habite les villes, depuis 2007, et probablement les 2/3 à l'horizon 2050. Il s'agit d'un fait majeur qui caractérise la mondialisation.

En 6e les élèves ont abordé la question urbaine à partir de l'analyse de « l'habiter ». En 4e on leur fait prendre conscience des principaux types d'espaces et de paysages que l'urbanisation met en place, ce qui est l'occasion de les sensibiliser au vocabulaire de base de la géographie urbaine.

On insiste ensuite sur la connexion des villes aux grands réseaux de la mondialisation et aux différences que cela crée entre villes connectées et bien intégrées à une mondialisation qu'elles entraînent et des villes plus à l'écart, voire confrontées à des phénomènes de « rétrécissement » (*Shrinking Cities*, comme Detroit).

Deux études de cas de grandes villes, au choix du professeur, permettent d'aborder concrètement les différents aspects du thème. Ces études de cas contextualisées offrent une première approche de l'espace mondialisé.

A group of four students are sitting around a table in a library, engaged in a collaborative study session. They are looking at a laptop and some papers. The background is filled with bookshelves. A semi-transparent blue diagonal overlay is present on the left side of the image.

Pour la mise en œuvre...

Etape 2 : Des ressources à consulter

Les ressources sont très nombreuses...



- Des manuels scolaires
- Des ressources internet (sites d'associations pédagogiques comme les Clionautes ou l'Association des Professeurs d'Histoire Géographie)
- Des ressources émanant de grands établissements publics de l'Etat
- Etc...

Il est impératif de ne pas se perdre, et de porter un regard critique sur ces ressources.

Il peut donc être intéressant de commencer par les ressources éducol.



Les ressources éducol donnent des pistes sur :

- Les DOCUMENTS A FAIRE TRAVAILLER AUX ELEVES :
Même si ces documents ne sont proposés qu'à titre indicatif, ils constituent une bonne base de réflexion.
- Les REPERES A FAIRE ACQUERIR :
Des points de passage notionnels et culturels sont proposés même s'ils ne sont pas exhaustifs et peuvent être amendés.

Les ressources éducol donnent des pistes sur :



Comment mettre en œuvre le thème dans la classe ?

Ce thème doit être **abordé en premier dans le programme**. Pour le traiter, la démarche inductive est conduite à partir de **deux études de cas mises en perspective**. Chaque étude de cas met en évidence les espaces et paysages de l'urbanisation ainsi que le lien entre l'urbanisation du monde et la mondialisation dans sa dimension dynamique, en respectant l'organisation des sous-thèmes précisée par le programme.

Des indications sur la place du chapitre dans l'année.

Pour chaque étude de cas, il est souhaitable de privilégier **des études de paysages, des photographies à hauteur de rue et des habitants**. On aura utilement recours aux globes virtuels, aux plans et aux vidéos. C'est par **les marques paysagères de la mondialisation dans le contexte urbain et par les acteurs de ces territoires** que les élèves sont amenés à **aborder la notion et à constater que l'organisation des espaces urbains se fait en lien avec la mondialisation**. La spécialisation des espaces, la fragmentation urbaine, l'uniformisation ou l'étalement urbain peuvent être abordés notamment sous l'angle des inégalités ou de la concurrence des espaces. L'étude est conduite à l'échelle de la ville en utilisant l'approche du modèle centre(s)/périphérie(s), en s'appuyant sur quelques notions de géographie urbaine et en repérant des indicateurs paysagers de la centralité (« course » aux gratte-ciel, *skyline*, marqueurs architecturaux et symboliques, culturels et économiques de la centralité, la rue et ses écrans géants, grandes réalisations immobilières, gentrification de certains quartiers et leur fermeture ...). On ne négligera pas dans ce cadre d'étudier les éléments d'insertion de ces métropoles dans la mondialisation.

Des indications sur la démarche.

Des indications sur les documents pour faire travailler les élèves.

Principaux repères spatiaux à construire

Ce thème est l'occasion privilégiée de réactiver et de consolider les repères spatiaux suivants :

- les métropoles les plus grandes et les mieux connectées du monde ;
- la localisation des cas étudiés sur des cartes à différentes échelles.

Des indications sur les repères.

Les sites académiques offrent également de bonnes bases pour construire un cours.



heg.discipline.ac-lille.fr

Recherche

académie Lille **E** Histoire et géographie

S'INFORMER ENSEIGNER SE FORMER INNOVER

Accueil

Bienvenue sur le site académique d'histoire géographie.
Informations institutionnelles, ressources et veille disciplinaires.



Actualités et publications nationales

- ▶ 25/08/2016 : [fiches éduscol cycle 3 géographie](#)
- ▶ 23/08/2016 : [rapport agrégation interne histoire géographie session 2016](#)
- ▶ 17/08/2016 : [programme des sections internationales \(collège\)](#)
- ▶ 17/08/2016 : [atlas de la complexité économique](#)

Actualités et publications académiques

- ▶ 13/07/2016 : [nouveaux programmes DNL](#)
- ▶ 13/07/2016 : [documents d'accompagnement nouveaux programmes DNL espagnol](#)
- ▶ 13/07/2016 : [documents d'accompagnement nouveaux programmes DNL anglais](#)

ACCÈS DIRECT

NOUVEAUX PROGRAMMES : propositions pédagogiques présentées en réunions de bassin.

- Site académique
- Eduscol h-g
- TIC' Edu
- Eduthèque

EVENEMENTS

- Exposition "Images d'enfance. Enfants du Nord et du Brandebourg 1870-1970" (Maison natale De Gaulle,

Il existe également un site EMC académique.



académie Lille
Région académique HAUTS-DE-FRANCE

Recherche

Seulement dans le dossier

[Se connecter](#)

ENSEIGNEMENT MORAL ET CIVIQUE

Accueil S'informer Se former Enseigner

Accueil

Zoom sur ...

- Un document "A la une..." : Le

- *Une vie d'engagements :*

- *C'est vrai...l'autre est-il vraiment*

Actualités

- Appel à projets locaux de la DILCRAH: "Mobilisés contre le racisme, l'antisémitisme et la haine anti-LGBT"
18/10/2019
- Des élèves éco-délégués pour agir en faveur du développement durable
23/09/2019

Edu'bases fonctionne grâce à un moteur de recherche dans une base de plusieurs milliers de fiches validées par les inspections pédagogiques régionales.



The screenshot shows a web browser window with the URL eduscol.education.fr/cid57544/edu-bases-des-usages-repertoires-pour-les-enseignants.html. The page features a navigation menu with categories like 'Numérique', 'Europe et monde', 'WebTV', and 'Contactez-nous'. Below this is a search bar with the text 'Entrez votre recherche ici' and an 'OK' button. The main content area has a purple navigation bar with options: 'Contenus et pratiques d'enseignement', 'Scolarité et parcours de l'élève', 'Vie des écoles et des établissements', 'Politiques éducatives et partenariats', and 'Formation des enseignants'. The current page is titled 'ÉDU'bases (scénarios pédagogiques 2nd degré)'. The main heading is 'ÉDU'bases, des usages répertoriés pour les enseignants', with an 'Imprimer' button. The introductory text states: 'L'ÉDU'base est une banque nationale de mutualisation de ressources opérée par la Direction du Numérique pour l'Éducation (DNE). Ces ressources sont répertoriées en bases de données pour accompagner la mise en oeuvre de démarches pédagogiques mobilisant le numérique. Un enseignant y trouve, à partir d'une recherche dans une discipline, des fiches descriptives de pratiques pédagogiques élaborées par des enseignants. Ces fiches pointent vers les pages des sites académiques où sont publiés les documents. Animés au niveau national, les réseaux disciplinaires académiques (IAN, interlocuteurs académiques pour le numérique) sont les animateurs de l'élaboration, de la publication et de l'indexation des séquences pédagogiques, des idées de démarches, proposés par les enseignants de leurs académies.'

Edu'bases fonctionne grâce à un moteur de recherche dans une base de plusieurs milliers de fiches validées par les inspections pédagogiques régionales.



Éduscol > Histoire-Géographie > ÉDU'bases Histoire-Géographie

ÉDU'bases recense les pratiques pédagogiques proposées par les académies afin d'accompagner le développement des usages des TICE, en relation avec les programmes des collèges et lycées.

2467 fiches sont disponibles pour la discipline **Histoire-Géographie**.

[Des accès par niveau](#)

[Dernières parutions depuis le 26/07/16](#)

Recherche par critères

[Aide ?](#)

*La liste des niveaux dépend du choix "Établissement".
La liste des thèmes dépend des choix "Discipline" et "Niveau".*

Discipline	choix indifférent ▼
Établissement	choix indifférent ▼
Niveau	choix indifférent ▼
Thème	choix indifférent ▼
Outils mobilisés	choix indifférent ▼
Domaines du B2i	choix indifférent ▼
Académie	choix indifférent ▼
Recherche par mots clés (sur le titre et la description)	<input type="text"/>

Chercher

ACCÈS CLAVIER

[Contenu principal](#)

[Fil RSS](#)

[Fiches les plus consultées](#)

FIL RSS D'ÉDU'BASES HISTOIRE-GÉOGRAPHIE

La longue histoire de l'Humanité et des migrations
09 / 07 / 2016

TraAM : Concevoir des images Xia pour étudier une affiche de propagande en Terminale BAC PRO
07 / 07 / 2016

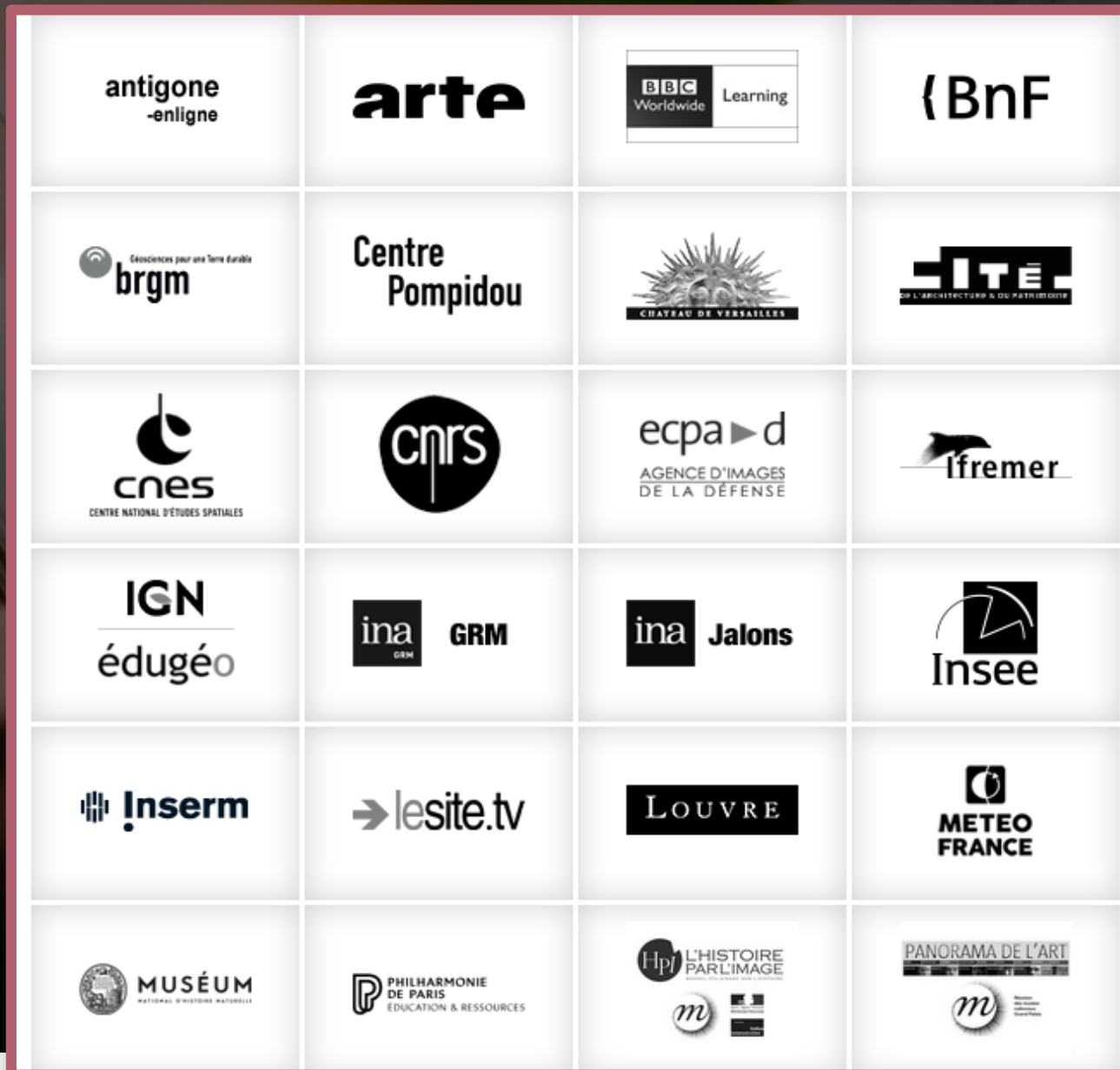
TraAM : 2020 Energy
06 / 07 / 2016

TraAM : Sauvons le Louvre
06 / 07 / 2016

TraAM : Rédiger un récit collaboratif sur l'engagement en histoire et en EMC
01 / 07 / 2016

FICHES LES PLUS CONSULTÉES

Edu'théque est un portail de ressources numériques gratuites (sur inscription)





Pour la mise en œuvre...

Etape 3 : Définir des objectifs à travailler avec les élèves



Il convient ensuite de définir :

- Les connaissances à maîtriser
- Les compétences du socle à travailler

Celles-ci seront ensuite organisées avec cohérence dans les différentes séances (qui peuvent correspondre aux différentes heures de cours).

Ce sont ces séances qui composent alors la séquence (chapitre).



» Des villes inégalement connectées aux réseaux de la mondialisation.	On insiste ensuite sur la connexion des villes aux grands réseaux de la mondialisation et aux différences que cela crée entre les villes connectées et bien intégrées à une mondialisation qu'elles entraînent et des villes plus à l'écart, voire confrontées à des phénomènes de « rétrécissement » (<u>shrinking cities</u> , comme Détroit).
---	---

Des compétences à travailler.

- » Se repérer dans l'espace
- » Caractériser un espace géographique
- » Pratiquer différents langages
- » Analyser et comprendre un document
- » Coopérer et mutualiser.

Des connaissances à maîtriser.

Définir : mondialisation – métropole – flux – archipel métropolitain mondial.
Localiser : Londres – Détroit
Décrire : les activités d'une métropole.
Expliquer : pourquoi Londres est une métropole mondiale – pourquoi la ville de Détroit est en déclin.

A group of four young adults are sitting around a table in a library, engaged in a collaborative study session. They are looking at a laptop and some papers. The background is filled with bookshelves. The image has a semi-transparent blue overlay.

Pour la mise en œuvre...

Etape 4 : Organiser les séances...



Chaque séance correspond à une unité de sens (une séance = une idée, un thème, une partie bien délimitée du raisonnement d'ensemble).

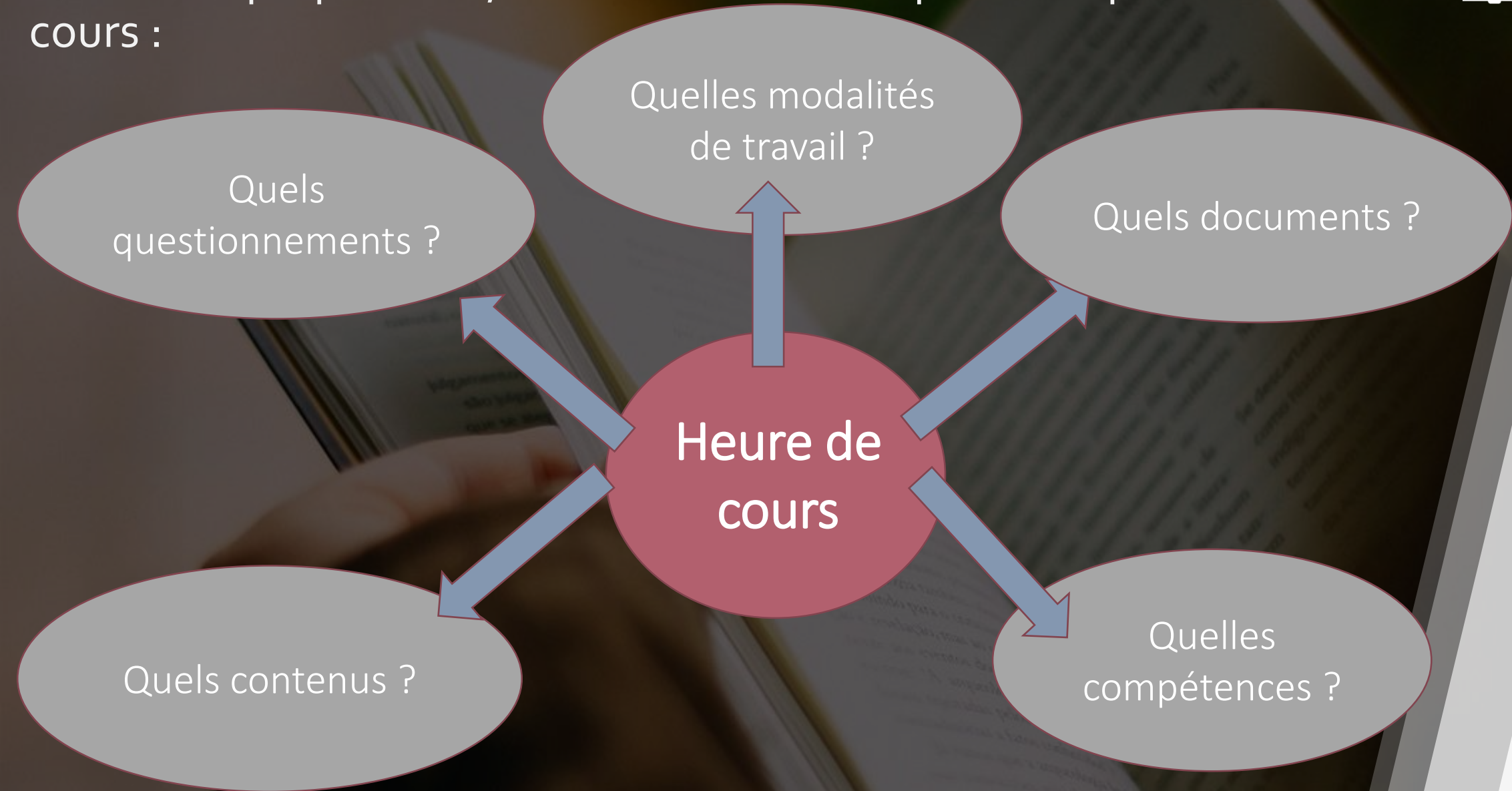
Chaque séance se déroule ainsi :

-Un temps de mise en problème : définition des objectifs, d'une question, d'un fil conducteur. Le problème peut par exemple être défini avec ou par les élèves après étude d'un document d'accroche.

-Un temps de mise en œuvre : temps de récit et d'explication, activités des élèves, mise en commun et explicitation...

-Un temps de retour sur les apprentissages : réponse à la question posée en début de séance, bilan des acquis, de «ce qu'on a appris et compris aujourd'hui». Après une réflexion collective ou individuelle, ce temps peut déboucher sur la production de la trace écrite. Il est déconseillé de reporter ce moment au début de l'heure suivante.

Lors de la préparation, il faut se demander pour chaque heure de cours :





Pour vous aider dans la construction de vos cours, vous trouverez à la diapositive suivante, une fiche outil qui vous permet d'avoir une vue synoptique de l'organisation des séances.

ANNEXE :

TITRE DE LA SEQUENCE :	
Partie du programme :	Niveau de classe :
Nombre et thèmes des séances :	Durée :
Séance 1 :	
Séance 2 :	
Séance 3 :	
.....	

Problématique de la séquence :

Notions/ mots clefs :

Objectifs de connaissances :	Compétences :

Modalités d'évaluation :



Déroulement d'une séance					
	Temps prévu	Documents choisis Supports	Activité des élèves	Activité du professeur	Traces écrites Productions des élèves
Temps de mise en problème (accroche, définition des objectifs, du fil conducteur, problématisation...)					
Etapas de la mise en œuvre					
Temps de retour sur les apprentissages (réponse à la question posée en début de séance, bilan des acquis...)					

Suggestion : construire un tableau à distribuer aux élèves en début de séquence.



Les compétences que je dois travailler	Je dois être capable de...
Se repérer dans l'espace	Localiser : Detroit et Londres
Pratiquer différents langages	Définir : mondialisation, métropole, flux
Caractériser un espace géographique	Décrire : les activités d'une métropole Expliquer : pourquoi Londres est une métropole mondiale, pourquoi Detroit est une ville en déclin
Analyser et comprendre un document	Répondre à des questions portant sur un document
Coopérer et mutualiser	Organiser mon travail au sein d'un groupe



- I. **Comprendre, avec l'exemple de Londres, que certaines villes sont des métropoles au cœur de la mondialisation...**
A partir de l'exemple de Londres, on construit avec les élèves les notions de métropoles et de mondialisation.
- II. **... et que d'autres restent à l'écart de ce phénomène**
A partir de l'étude de Detroit, on construit avec les élèves la notion de shrinking city
- III. **Mettre ces exemples en perspective à l'échelle mondiale**
Sur un planisphère, on place les grandes métropoles et les liens qu'elles entretiennent entre elles.



Lors de la prochaine journée de formation, n'hésitez pas à poser toutes les questions relatives à cette thématique que vous pourriez avoir.