



Baccalauréat professionnel Gestion des Pollutions et Protection de l'Environnement

(Arrêté de création du 27.09.12- BOEN n°35 du 27.09.12)

DOCUMENT D'ACCOMPAGNEMENT PEDAGOGIQUE

*Proposé par Françoise GUILLET et le groupe d'experts mandaté par la VI^{ème} CPC
A l'attention des équipes pédagogiques et des corps d'inspection.*

Ce document est destiné à aider les équipes dans la mise en place du nouveau baccalauréat professionnel Gestion des Pollutions et Protection de l'Environnement. Il explicite le référentiel et aide à construire les projets de formation.

SOMMAIRE

1. Cadre général de la formation	p. 4
1.1 Organisation de la filière	p. 4
1.2 Diplôme intermédiaire	p. 5
1.3 Horaires de la formation	p. 5
2. Stratégie pédagogique	p. 7
2.1 Projet pédagogique de formation	p. 7
2.2 Plan de formation et démarche pédagogique	p. 8
2.3 Phase d'accueil des élèves	p. 9
2.4 Accompagnement personnalisé	p. 9
3. Périodes de formation en milieu professionnel	p. 9
3.1 Objectifs	p. 10
3.2 Réglementation	p. 10
3.3 Organisation des PFMP	p. 11
3.3.1 Préparation des PFMP	p. 12
3.3.2 Suivi et accompagnement pendant les PFMP	p. 12
3.3.3 Exploitation	p. 12
3.3.4 Evaluation	p. 13
4. Guide d'équipement	p. 13
4.1 Aménagement des espaces et des locaux pour une division de 24 élèves	p. 13
4.2 Récapitulatif des surfaces nécessaires	p. 15
4.3 Caractéristiques des locaux	p. 16
5. Bibliographie	p. 20
6. Revuegraphie	p. 23
7. Sitographie	p. 24
8. Annexes	p. 35

La rénovation de la filière Hygiène et environnement s'est accompagnée d'une large consultation de tous les secteurs professionnels concernés : propreté (y compris en milieux spécifiques) - hygiène hospitalière - stérilisation - propreté urbaine /nettoyement - assainissement - collecte, tri, valorisation des déchets.

Au niveau IV, compte-tenu de la diversité des activités des secteurs professionnels consultés, la création de deux spécialités de baccalauréat professionnel s'est avérée nécessaire, à savoir :

- la spécialité Hygiène propreté stérilisation,
- la spécialité Gestion des pollutions et protection de l'environnement.

L'enquête menée a également mis en exergue la dynamique des secteurs concernés en termes d'emplois, offrant de ce fait des perspectives d'insertion professionnelle réelles pour les jeunes diplômés.

Ce guide pédagogique a pour objectif d'accompagner la mise en œuvre du baccalauréat professionnel Gestion des pollutions et protection de l'environnement. Les propositions qui suivent prennent en compte les échanges et réflexions issus du séminaire national des 20 et 21 mars 2012 à Paris. Que tous les acteurs de ce plan national de formation soient ici remerciés pour leur contribution à la réflexion pédagogique et à l'enrichissement de ce document.

Ont participé à l'élaboration de ce guide :

Marie-France AUGY – IEN Sciences biologiques et sciences sociales appliquées – Académie de Lyon
Nadine DESLANDES – PLP Biotechnologies santé environnement – Académie de Rouen
Françoise GUILLET – IGEN – Pilote du groupe de travail
Sophie PROST - IEN Sciences biologiques et sciences sociales appliquées – Académie de Dijon

Ont été associés pour la partie équipement :

Agnès MARTIN - PLP Biotechnologies santé environnement – Académie de Nancy-Metz
Saïd SAHNOUNE - PLP Biotechnologies santé environnement – Académie de Clermont Ferrand

Extrait du référentiel d'activités professionnelles du diplôme

Le titulaire de la spécialité gestion des pollutions et protection de l'environnement de baccalauréat professionnel est un professionnel qualifié qui exerce les emplois suivants :

- conducteur de chantier dans le secteur de l'assainissement et du nettoyage de sites industriels et de la dépollution des sites naturels pollués,
- chef de chantier dans le secteur de la propreté urbaine,
- chef d'équipe ou chef de chantier dans le secteur de la collecte, du tri, du traitement, de la valorisation et de l'élimination des déchets.

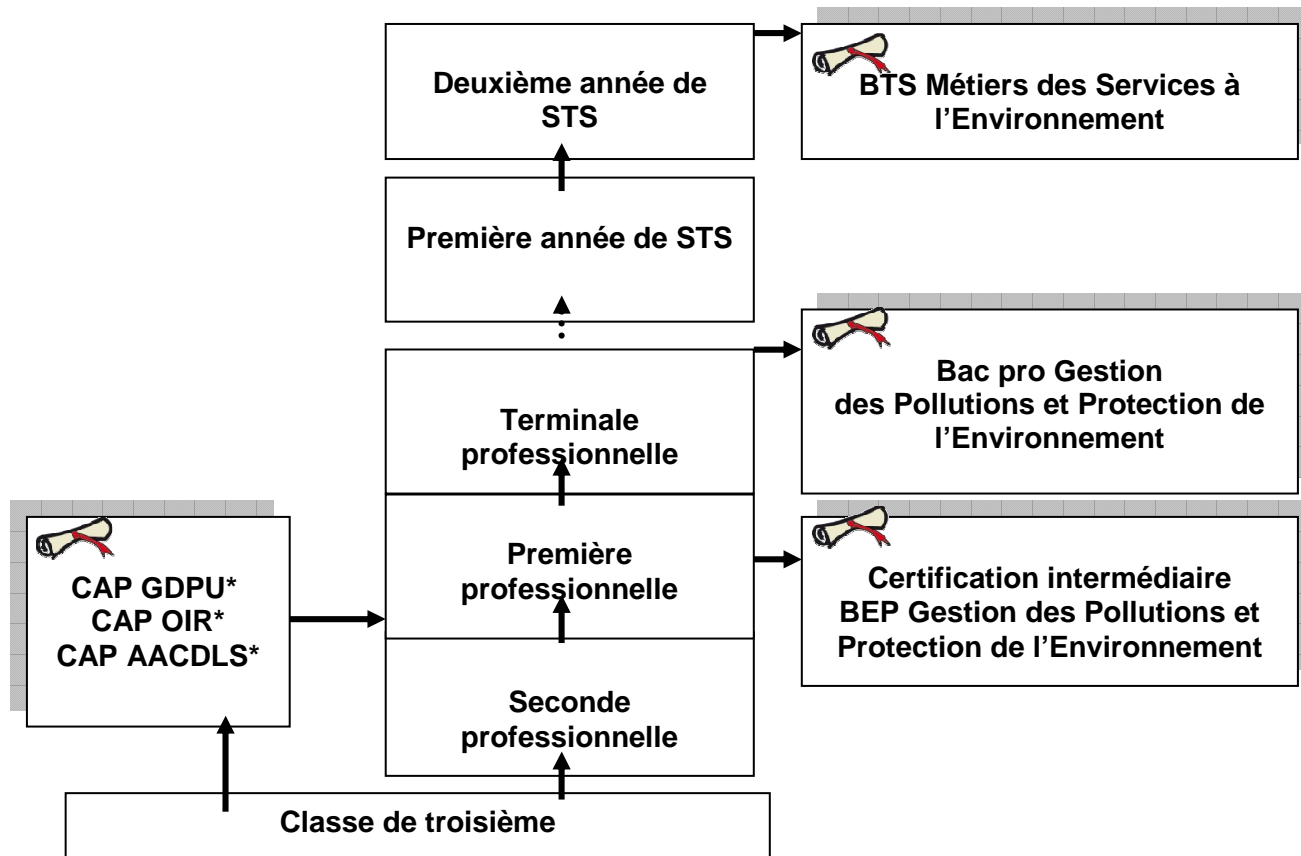
Secteurs professionnels

Le titulaire de la spécialité gestion des pollutions et protection de l'environnement de baccalauréat professionnel exerce principalement dans les secteurs :

- de l'assainissement et du nettoyage industriel :
 - o maintenance des réseaux et des ouvrages d'assainissement collectif et non collectif d'eaux usées et pluviales,
 - o hygiène immobilière : entretien des canalisations et prestation 3D (désinfection, dératissage, désinsectisation),
 - o nettoyage des sites industriels,
 - o dépollution des sites,
 - o collecte et transport des déchets industriels,
 - o gestion des déchets en centre de transit, de regroupement et de tri ;
- du nettoyage,
- de la collecte, tri et conditionnement des déchets solides.

1. Cadre général de la formation

1.1 Organisation de la filière



- * GDPU : Gestion des Déchets et Propreté Urbaine
- * OIR : Opérateur des Industries de Recyclage
- * AACDLS : Agent d'Assainissement et Collecte de Déchets Liquides Spéciaux

Extrait du décret N°2009-145 du 10.02.2009 relatif au baccalauréat professionnel et modifiant le code de l'éducation (partie réglementaire).

Art. D. 337-57 :

Sont admis, en cours de cycle, en classe de première professionnelle dans les établissements mentionnés à l'article D. 337-56, sur demande de la famille ou de l'élève, s'il est majeur, et après avis du conseil de classe de l'établissement d'origine, les candidats titulaires d'un diplôme de niveau V obtenu à la session précédant l'inscription, dans une spécialité en cohérence avec celle du baccalauréat professionnel préparé.

L'affectation est prononcée, selon les cas, par l'inspecteur d'académie, dans les conditions fixées par l'article D. 331-38, ou par le directeur régional de l'alimentation, l'agriculture et de la forêt, dans les conditions fixées par l'article D. 341-16.

Art. D. 337-58 :

Sur décision du recteur prise après avis de l'équipe pédagogique de la classe de l'établissement d'accueil, peuvent également être admis en formation sous statut scolaire des candidats qui ne relèvent pas des articles D. 337-56 et D. 337-57.

Pour ces candidats, la durée de formation requise est soumise à une décision de positionnement prise dans les conditions fixées aux articles D.337-62 et D.337-63. Cette décision peut avoir pour effet de réduire ou d'allonger la durée du cycle. Cependant, pour les candidats justifiant de certains titres, diplômes ou études, cette durée de formation peut être fixée par arrêté du ministre chargé de l'éducation.

Le positionnement réglementaire en baccalauréat professionnel est une modalité qui permet à un élève de se voir accorder des conditions particulières de « scolarité » afin d'intégrer une préparation au baccalauréat professionnel en cours de cycle.

L'équipe pédagogique émet des propositions d'aménagement du cursus scolaire à partir d'un diagnostic. L'élève peut ainsi se voir préconiser une réduction de son parcours de formation ou un allongement de celui-ci, tant en enseignement général, qu'en enseignement professionnel ou en périodes de formation en milieu professionnel (PFMP).

Cette décision de modification de parcours, accordée par le Recteur, est l'élément qui permet de déterminer la recevabilité de la demande d'inscription à l'examen formulée par le candidat ne remplissant pas les conditions figurant dans la réglementation d'examen.

Le positionnement est obligatoire pour les élèves qui intègrent un baccalauréat professionnel en cours de cycle (élèves issus d'une seconde générale et technologique, d'un CAP hors de la filière...) - cf code de l'éducation D. 337-56 et D. 337-57. et D.337-58. Les élèves titulaires d'un diplôme de niveau V dans une spécialité en cohérence avec celle du diplôme préparé ne font pas l'objet d'un positionnement réglementaire.

1.2 Diplôme intermédiaire

Les jeunes qui préparent le baccalauréat professionnel en 3 ans, sous statut scolaire, doivent se présenter, en cours de cursus, aux épreuves d'un diplôme intermédiaire de niveau V. Le diplôme retenu au sein de la commission professionnelle consultative pour la certification intermédiaire du baccalauréat professionnel Gestion des Pollutions et Protection de l'Environnement est le BEP Gestion des Pollutions et Protection de l'Environnement.

Les référentiels d'activités professionnelles et de certification du BEP sont extraits de ceux du baccalauréat professionnel GPPE. Pour des raisons de facilité de lecture et de repérage, les appellations des compétences et des savoirs associés sont identiques à celles du baccalauréat professionnel mais leur niveau de mise en œuvre est le niveau V.

1.3 Horaires de formation

La liste et les horaires des enseignements professionnels et généraux obligatoires pour la formation sous statut scolaire conduisant au baccalauréat professionnel GPPE sont fixés dans l'annexe 1 de l'arrêté du 10.02.2009.

Le cycle de formation du baccalauréat professionnel comporte 108 semaines réparties en :

- 84 semaines en établissement de formation,
- 22 semaines de périodes de formation en milieu professionnel (PFMP)
- 2 semaines consacrées à l'examen.

BACCALAUREAT PROFESSIONNEL - GRILLE HORAIRE ELEVE
--

Pour les spécialités comportant un enseignement de sciences physiques et chimiques

Disciplines et activités	Durée horaire cycle 3 ans	Durée horaire annuelle moyenne indicative
--------------------------	---------------------------	---

I - ENSEIGNEMENTS OBLIGATOIRES incluant les activités de projet
--

<i>Enseignements professionnels et enseignements généraux liés à la spécialité</i>		
Enseignements professionnels	1152	384
Économie-gestion	84	28
Prévention-santé-environnement	84	28
Français et/ou mathématiques et/ou langue vivante et/ou sciences physiques et chimiques et/ou arts appliqués	152	50

<i>Enseignements généraux</i>		
Français, histoire-géographie, éducation à la citoyenneté	380	126
Mathématiques Sciences physiques et chimiques	349	116
Langue vivante	181	60
Arts appliqués-cultures artistiques	84	28
EPS	224	75 (1)
Total	2690	896

II- ACCOMPAGNEMENT PERSONNALISE
--

	210	70
--	-----	----

(1) 56 heures en moyenne en seconde et 84 heures en moyenne en première et en terminale.

2. Stratégie pédagogique

2.1 Projet pédagogique de formation

Un projet pédagogique, spécifique à l'établissement, est formalisé pour chaque promotion de bac pro GPPE. Il est adapté aux besoins des élèves et à l'environnement de l'établissement et prend en compte l'hétérogénéité des élèves (par exemple les parcours personnalisés avec des élèves ou apprentis issus de passerelles) ainsi que la continuité pédagogique nécessaire entre les différents temps de la formation en établissement de formation et lors des périodes de formation en milieu professionnel.

Le projet pédagogique précise sur le cycle des 3 ans :

- la planification des temps de formation en établissement scolaire et en milieu professionnel ainsi que les périodes de CCF,
- les progressions formalisées interdisciplinaires et disciplinaires à partir de l'analyse détaillée du référentiel et avec la prise en compte des objectifs du diplôme intermédiaire,
- les objectifs poursuivis au travers de différents projets.

Même si les objectifs du diplôme intermédiaire sont intégrés au projet pédagogique de formation, les professeurs visent, dès la classe de seconde, l'acquisition des compétences nécessaires à la certification du baccalauréat professionnel.

Afin de faciliter la mise en œuvre d'une démarche pédagogique cohérente en établissement, il est conseillé de limiter le nombre d'intervenants, pour le domaine professionnel, à trois enseignants pour un niveau.

Les enseignements professionnels se déclinent comme suit :

- Technologie et techniques professionnelles dans les secteurs de l'assainissement, de l'hygiène immobilière
- Technologie et techniques professionnelles dans les secteurs du nettoyage industriel et de la dépollution des sites
- Technologie et techniques professionnelles dans les secteurs du nettoyage, de la collecte des déchets solides
- Technologie et techniques professionnelles dans les secteurs du tri des déchets et du conditionnement en vue de la réutilisation des matières premières.

Et les savoirs associés correspondants :

- S1 : connaissance des milieux professionnels
- S2 : technologies et techniques
- S3 : sciences et technologies de la protection de l'environnement.

L'acquisition des connaissances prend en compte en permanence et de manière transverse :

- la connaissance de l'entreprise et/ou du contexte professionnel,
- les réglementations en vigueur,
- la santé et la sécurité au travail,
- la qualité,
- le développement durable, le respect de l'environnement,
- la maîtrise des outils informatiques et logiciels professionnels.

Un plan de formation construit en équipe mettant en parallèle les compétences et les savoirs associés sera intégré au projet pédagogique de la classe.

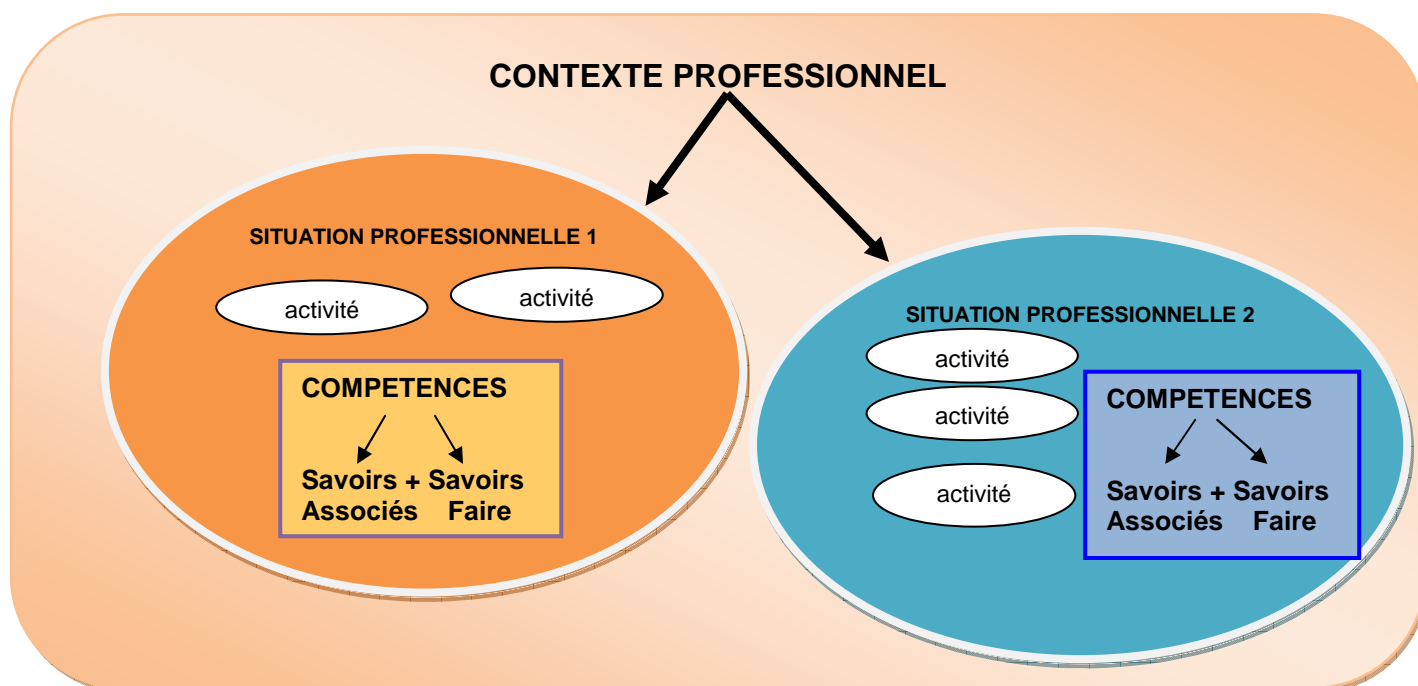
Il prend en compte la possibilité de délocaliser en entreprise une partie de l'apprentissage des techniques professionnelles en complément des enseignements professionnels en centre de formation.

Dans ce cas, il est nécessaire de rédiger une convention de partenariat avec les entreprises ou collectivités du secteur concerné. Ce dispositif doit s'inscrire dans une démarche expérimentale conforme à la réglementation en vigueur.

2.2 Plan de formation et démarche pédagogique

Afin de donner du sens à la formation, l'enseignement des techniques professionnelles doit s'appuyer sur la mise en œuvre de compétences permettant de développer des savoir-faire et les savoirs associés correspondants.

Toute séquence pédagogique construite en référence à un contexte professionnel, présente une situation professionnelle dans laquelle vont s'inscrire des activités. Elle doit mettre en relation les savoir-faire et les savoirs associés – *annexe 1 : exemple de fiche préparatoire à l'élaboration d'une séquence pédagogique.*



Les situations d'enseignement sont variées et en rapport avec les réalités des différents secteurs professionnels de l'assainissement et du nettoyage industriel, du nettoyage, de la collecte, du tri et du conditionnement des déchets.

L'équipe pédagogique veille à donner du sens aux différentes activités proposées en privilégiant la démarche de projet qui vise à favoriser la motivation des apprenants.

L'ancrage des enseignements à des activités de conduites de techniques professionnelles dans les différents secteurs conduit à privilégier un enseignement où les travaux pratiques précèdent la formalisation des savoirs. Cette approche inductive de l'enseignement est à retenir en début de formation mais elle n'est pas exclusive. Elle ne s'oppose pas à d'autres pratiques pédagogiques. Chaque enseignant étant libre de varier ses démarches d'enseignement en vue de les adapter au contexte dans lequel il exerce et au public qu'il a en charge.

L'hétérogénéité des apprenants doit inciter les équipes pédagogiques à organiser la formation en prenant en compte les acquis et le rythme d'acquisition de chacun. Les professeurs sont ainsi amenés à différencier les activités d'apprentissages.

La diversité des situations d'enseignement et l'individualisation des parcours de formation décrites précédemment impliquent un suivi, sous forme de fiches individuelles, des activités et des acquis des apprenants – *annexe 2 : exemple de document de suivi individuel d'acquisition des compétences.*

Des activités de synthèse visent à l'appropriation des concepts et démarches spécifiques ainsi qu'à la consolidation des compétences développées.

2.3 Phase d'accueil des élèves en seconde

L'entrée en formation des jeunes nécessite une attention particulière de l'ensemble de l'équipe pédagogique. En effet l'arrivée dans la filière ne fait pas toujours suite à un choix délibéré de l'élève ou de l'apprenti. Il a des représentations sur les activités, les acteurs, le métier, que le professeur devra interroger, voire déconstruire si besoin.

Pour cela, diverses modalités pédagogiques peuvent être proposées : visites d'entreprises, illustrations à partir de supports vidéo, témoignages de professionnels, échanges avec des anciens élèves...

Il convient de réussir cette phase d'accueil pour fidéliser les jeunes et de les accompagner vers la réussite.

Dès les premières semaines il convient de dégager une dynamique :

- individuelle par la mise en place d'entretiens individualisés afin d'établir un premier diagnostic de l'élève et de faire émerger un projet professionnel,
- collective avec des temps d'intégration en vue de favoriser la cohésion de la classe.

L'identification métier est favorisée par des rencontres avec des professionnels des différents secteurs, des visites d'entreprises voire l'immersion en milieu professionnel.

Les activités conduites dans le cadre des heures d'accompagnement personnalisé peuvent également permettre de conforter ou de faire évoluer le projet professionnel du jeune.

2.4 Accompagnement personnalisé

L'accompagnement personnalisé figure dans les grilles horaires au même titre que les enseignements obligatoires et s'adresse aux élèves selon leurs besoins et leurs projets personnels.

Il sera mobilisé au profit des élèves :

- qui rencontrent des difficultés,
- qui souhaitent profiter des passerelles,
- qui ont un projet de poursuite d'études supérieures.

Il s'agit avant tout d'amener chaque élève à aller le plus loin possible dans un projet professionnel réussi et ainsi de limiter les sorties sans qualification.

A titre d'exemples, l'accompagnement personnalisé peut, selon les besoins, aider l'élève :

- à gérer son travail scolaire,
- à acquérir de l'autonomie,
- à résoudre certaines difficultés disciplinaires,
- à préparer une poursuite d'études...

La mise en œuvre de l'accompagnement personnalisé nécessite :

- un assouplissement des emplois du temps,
- une démarche de diagnostic (repérage, entretiens personnalisés...)
- une appropriation d'outils (diagnostic, suivi, évaluation...)
- une utilisation rationnelle des moyens en fonction des diagnostics
- une réflexion autour de pratiques pédagogiques plus innovantes (atelier théâtre, jeux de rôles, co-animation...)

3. Périodes de Formation en Milieu Professionnel

La Circulaire n°2000-095 du 26/6/2000 a pour objet de rappeler les principes en matière d'encadrement des PFMP et de définir plus précisément les modalités d'accompagnement pédagogique de l'élève ou du stagiaire.

La note de service n°2008-176 du 24 décembre 2008 propose une convention type pour les élèves de lycées professionnels.

La stratégie pédagogique prend en compte les périodes de formation en établissement et en entreprise. Les périodes de formations en milieu professionnel confortent et complètent les compétences développées en établissement de formation en les adaptant au contexte professionnel. Elles mettent en œuvre des savoir-faire qui ne peuvent s'acquérir qu'en situation réelle.

3.1 Objectifs

Les Périodes de Formation en Milieu Professionnel (PFMP) permettent à l'apprenant, d'acquérir, de compléter et de renforcer ses compétences et ses connaissances répertoriées dans le référentiel de certification du diplôme préparé.

Les PFMP contribuent à développer des capacités d'autonomie, d'initiative et de responsabilité dans un contexte professionnel réel.

C'est l'occasion pour l'apprenant:

- de découvrir différents contextes de travail et d'en appréhender l'organisation et les contraintes économique, humaine et technique de l'entreprise,
- d'acquérir en situation professionnelle des compétences techniques intégrant les concepts de qualité et de développement durable,
- d'intervenir sur des équipements d'intervention ou des outillages spécifiques dont ne disposent pas toujours les établissements de formation,
- de mettre en œuvre des savoir-faire professionnels en responsabilité totale ou partielle,
- d'apprécier l'importance de l'application des textes réglementaires et législatifs en santé et sécurité au travail,
- de mettre en œuvre des compétences relationnelles dans le domaine de la communication au sein des équipes de travail et avec les clients,
- de mettre en œuvre des compétences organisationnelles dans le cadre de la gestion de chantier,
- d'éventuellement recevoir les formations pouvant conduire à la délivrance des habilitations obligatoires selon le type d'entreprise (Habilitation électrique en vigueur pour personnel non électricien, certificat de conduite des engins en sécurité : CACES 389 - conduite des chariots automoteurs de manutention...)

3.2 Réglementation

L'apprenant, quel que soit son statut, doit respecter le règlement intérieur de l'entreprise.

Pour l'élève sous statut scolaire

En BEP, la période est fixée à 6 semaines réparties sur les deux années de formation.

En BAC PRO, la période est fixée à 22 semaines réparties sur les trois années du cycle de formation. La planification annuelle relève de l'autonomie des établissements. Cependant, la durée globale de la PFMP ne peut être partagée en plus de six périodes et la durée de chaque période ne peut être inférieure à trois semaines. L'initiative est laissée à l'établissement scolaire qui prendra en compte ses propres contraintes ainsi que celles des entreprises (cf. B.O. spécial n°2 du 19 février 2009).

La période de formation en entreprise fait l'objet obligatoirement d'une convention entre le chef d'entreprise accueillant l'élève et le chef d'établissement scolaire où ce dernier est scolarisé (cf. note de service n°2008-176 du 24-12-2008 - B.O. n°2 du 8 janvier 2009).

En cas d'accident du travail, le chef d'entreprise qui a contracté une assurance garantissant sa responsabilité civile, doit établir une déclaration sous 48 heures auprès de la Caisse d'assurance maladie. Le chef d'entreprise doit en aviser le chef d'établissement dans les 24 heures. L'élève bénéficie dans tous les cas de la législation sur les accidents du travail.

Pour l'apprenti

Il est lié à l'entreprise par un contrat d'apprentissage. Les conditions de son contrat, de sa rémunération, de sa protection sociale sont régies par le Code du travail (cf. articles L117-5-1 à L117-11).

Il est important que les divers aspects de la formation en milieu professionnel soient effectués par l'apprenti. En cas de situation d'entreprise ne couvrant pas l'ensemble des secteurs d'activité, l'article R.6223-10 du code du travail est mis en application. Une convention de complément d'apprentissage doit être signée avec un ou plusieurs autres entreprises (Décret 2012-627 du 2 mai 2012 relatif à l'accueil des apprentis dans plusieurs entreprises).

Pour le stagiaire en formation continue

Les durées des Périodes de Formation en Milieu Professionnel sont identiques à celles demandées à un élève sous statut scolaire. Toutefois, les candidats de la formation continue en situation de perfectionnement peuvent être dispensés des PFMP s'ils justifient d'une expérience professionnelle dans un ou plusieurs secteurs d'activités en qualité de salarié :

- d'au moins six mois à temps plein au cours de l'année précédant l'examen,
- ou d'un an à temps partiel au cours des deux années précédant l'examen.

3.3 Organisation des PFMP

En début de première professionnelle, l'élève détermine un secteur dominant et un secteur complémentaire en fonction de son projet professionnel ; ce choix est validé par l'équipe pédagogique.

Seconde	6 semaines	3 semaines + 3 semaines	Assainissement Nettoie <u>ou</u> collecte, tri et conditionnement des déchets
Première	16 semaines	12 semaines +	Secteur dominant
Terminale		4 semaines	Secteur complémentaire

Sur l'ensemble du parcours de Bac Pro 3 ans, la formation en entreprise se déroule sur plusieurs périodes avec des finalités distinctes et complémentaires.

L'équipe pédagogique s'accorde sur la stratégie de mise en œuvre des Périodes de Formation en Milieu Professionnel (PFMP) dans ses différentes étapes :

- Préparation
- Suivi et accompagnement
- Exploitation pédagogique
- Evaluation

L'organisation retenue doit être annexée au projet d'établissement.

L'annexe pédagogique jointe à la convention signée entre l'établissement et l'entreprise, décline précisément les activités et les objectifs de chaque PFMP. (cf. référentiel des activités professionnelles).

La recherche et le choix des entreprises d'accueil relèvent de la responsabilité de l'équipe pédagogique de l'établissement de formation (Circulaire n°2000-095 du 26/6/2000)

L'équipe pédagogique, dans son ensemble, est concernée par les périodes de formation en milieu professionnel.

Il revient aux enseignants du domaine professionnel de valider l'entreprise notamment au regard des conditions de mise en œuvre des épreuves dans le cadre du contrôle en cours de formation.

Sous la responsabilité des enseignants, les élèves et stagiaires peuvent contribuer à cette recherche. Celle-ci constitue une activité pédagogique pluridisciplinaire. Accompagné par les enseignants, l'élève ou le stagiaire est formé à des techniques de communication et de recherche d'emploi. Tout doit être mis en œuvre par l'équipe pédagogique pour encadrer et faciliter la démarche du jeune.

Pour le bon déroulement des PFMP ; il est indispensable de respecter les obligations et recommandations vaccinales en vigueur dans les secteurs professionnels. Il est donc nécessaire d'informer les parents au moment de l'inscription de l'exigence vaccinale contre la leptospirose et l'hépatite B.

Dès le début d'année les élèves ou leurs responsables légaux doivent fournir un certificat médical attestant de ces vaccinations et rappels.

Dans le cas contraire, il est impératif de faire réaliser ces vaccins et rappels. Il conviendra d'anticiper la date de vaccination afin de prendre en considération le délai d'immunisation après vaccination (qui peut être de quelques mois) avant le départ en PFMP.

3.1.1 Préparation des PFMP

Elle nécessite un temps d'échanges entre l'équipe pédagogique et les entreprises pour l'accueil, l'accompagnement et le choix des activités proposées aux élèves ou stagiaires.

Un membre de l'équipe pédagogique fixe avec le responsable de l'entreprise le déroulement de la PFMP, les modalités de suivi et d'évaluation de l'élève.

L'équipe pédagogique prépare l'élève ou le stagiaire à une bonne intégration dans le milieu professionnel en l'aidant à acquérir les compétences et attitudes professionnelles nécessaires.

En complément de l'annexe pédagogique, le livret de suivi constitue le document de liaison entre le jeune, l'équipe pédagogique et l'entreprise.

Une visite préalable à la période en entreprise, destinée à présenter l'élève ou le stagiaire à son futur tuteur, peut parfois s'avérer utile à la bonne intégration du jeune dans l'entreprise.

3.1.2 Suivi et accompagnement pendant les PFMP

Les visites de suivi ont pour but de s'assurer du bon déroulement de la PFMP et d'appréhender le jeune dans un autre contexte que le cadre scolaire.

Elles permettent de faire le point sur l'implication de l'élève ou du stagiaire, de préciser les contenus et conditions de formation en milieu professionnel et le cas échéant, de faire évoluer les activités confiées.

Le suivi et l'accompagnement sont assurés par les professeurs de toutes les disciplines, y compris les professeurs des disciplines générales, selon l'organisation pédagogique interne à l'établissement.

Le livret de suivi, outil de communication et d'évaluation, constitue un outil d'accompagnement des PFMP.

3.1.3 Exploitation

La Période de Formation en Milieu Professionnel fait partie intégrante de la formation et à ce titre son exploitation par tous les membres de l'équipe pédagogique est nécessaire dans le cadre disciplinaire ou pluridisciplinaire.

En retour de PFMP, l'exploitation des activités réalisées et des données recueillies doit être prévue dans le cadre des enseignements technologiques, professionnels et des enseignements généraux liés à la spécialité.

Les niveaux d'acquisition des compétences des jeunes doivent être pris en compte dans la progression de leur parcours de formation notamment pour déclencher le processus d'évaluation dans le cadre du contrôle en cours de formation.

La présentation d'activités spécifiques, innovantes ... effectuées en entreprise peut faire l'objet d'une présentation au groupe afin de mutualiser des connaissances et de valoriser l'implication du jeune dans sa formation.

3.3.4 Évaluation

Toutes les périodes en entreprise doivent faire l'objet d'une évaluation formative. Cette évaluation intéresse les professeurs de toutes les disciplines et peut prendre la forme d'un bilan réalisé avec le tuteur en entreprise.

L'évaluation des PFMP dans le cadre du CCF est de la responsabilité du professeur de spécialité en relation avec le tuteur de l'élève.

4. Guide d'équipement

Le guide d'équipement cible les plateaux techniques dédiés aux techniques professionnelles en établissement de formation.

4.1 Aménagement des espaces et des locaux pour une division de 24 élèves

L'organisation des espaces et l'aménagement des locaux doit être pensé dans une logique prospective de gestion d'espace et de temps permettant l'accueil de publics de statuts différents (formation initiale scolaire, apprentissage, formation continue).

Il est préconisé que les séances de pratiques professionnelles soient organisées en groupes à effectif réduit.

Les locaux professionnels doivent comporter différents espaces techniques avec une salle de technologie intégrée et des salles complémentaires :

- Deux plateaux techniques dédiés aux activités professionnelles de nettoyage, de propreté urbaine, de tri des déchets et d'assainissement, de nettoyage industriel, de dépollution des sites industriels,
- Une réserve pour produits et matériels,
- Un espace de stockage, extérieur, couvert, équipé de différents bacs pour la pré-collecte et pour la réalisation des activités de nettoyage
- Un espace technologique permettant de réaliser des opérations connexes de maintenance de premier niveau, des simulations de techniques d'assainissement et des expérimentations en sciences et technologies de la protection de l'environnement,
- Une salle de cours pour le travail en division complète ou en effectif réduit avec différents espaces : informatique et Internet, espace documentaire professionnel, veille réglementaire,
- Des vestiaires et locaux d'hygiène (filles / garçons) et professeurs,
- Un espace de travail pour les professeurs.

L'organisation est explicitée ci-dessous :



4.2 Récapitulatif des surfaces nécessaires

Identification des surfaces	Superficie en m ²
Un plateau technique « nettoyage, propreté urbaine, tri des déchets »	200 m ²
Un plateau technique « assainissement, nettoyage industriel et dépollution des sites »	150 m ²
Espaces annexes	
Une réserve pour produits et matériels	50 m ²
Un espace de stockage, extérieur couvert, équipé de différents bacs pour la pré-collecte et les activités de nettoyage et de propreté urbaine	100 m ²
Un espace technologique permettant de réaliser des opérations connexes de maintenance de premier niveau, de simulations de techniques d'assainissement et d'expérimentations.	80 m ²
Une salle de cours modulable pour le travail en division complète ou à effectif réduit avec différents espaces : informatique et Internet, espace documentaire professionnel, veille réglementaire	80 m ²
Des vestiaires et locaux d'hygiène (filles / garçons) et professeurs	30 m ²
Un espace de travail professeurs	20 m ²
TOTAL	710 m²

4.3 Caractéristiques des locaux

Plateau technique « nettoyage, propreté urbaine, tri des déchets »

Ce local est composé de 2 espaces :

- Zone 1 : dédiée à la préparation des opérations de nettoyage et à la remise en état du matériel,
- Zone 2 : dédiée aux opérations de tri, broyage et compactage.

Il est de plain-pied avec ouvertures larges et sécurisées pour le passage des machines.

La température du local doit être d'environ 20 °C maximum avec un éclairage naturel et artificiel suffisant ainsi qu'une bonne isolation thermique et phonique.

L'aération doit être adaptée afin de capter les poussières voire les odeurs lors des activités.

Le sol doit être équipé de grilles d'évacuation ; le revêtement est de type grès cérame anti dérapant ou béton peint.

Les murs sont revêtus d'un matériau aisément lessivable.

L'alimentation électrique est monophasée 220V ou triphasée 440V avec mise à la terre.

Des postes de lavage des mains en nombre suffisant sont nécessaires.

LOCAUX	CARACTERISTIQUES	EQUIPEMENT ET MATERIEL	NOMBRE
ZONE 1 : préparation des opérations de nettoyage et à la remise en état du matériel	Prévoir 3 points d'eau ayant : alimentation en eau chaude et froide, évier deux bacs, paillasse, vidoir. Communication avec la salle de stockage des matériels et des produits.	Chariot de cantonnier équipé Pince à déchets Matériel usuel de nettoyage Petit matériel et matériel mécanisé de désherbage adaptable au déneigement Souffleur de feuilles Aspirateur à feuilles Nettoyeur haute pression Nettoyeur vapeur Laveuse de trottoirs Machine à cryogénie Pelle à neige Lame de déneigement Matériel d'entretien des plages Bacs et bennes de collectes Chariot de tri sélectif	6 6 6 2 2 2 2 1 1 1 6 2 6 3
ZONE 2 : Tri, broyage, compactage des déchets	Espace d'identification physico-chimique des déchets solides en vue de leur orientation vers les différents bacs	Mini chaîne de tri constituée d'une trémie d'alimentation équipée d'un basculeur pour bacs, d'un tapis de tri avec rehausseur pour poste de tri, d'un coffret électrique de commandes et d'une bascule pour pesage des bacs de produits triés Broyeur à déchets (plastiques ou bois...) Compacteur à déchets (papiers – cartons...) Table de tri manuel avec plateforme vibrante Chariot élévateur frontal Bacs et containers de différentes tailles et couleurs Diabes de manutention Kit d'identification des paramètres physico-chimiques : aimants, test de solubilité, densité...	1 1 1 1 1 4 séries 2 4

Plateau technique « assainissement et nettoyage industriel, dépollution des sites »

Ce local de plain-pied est composé de 4 zones :

- Zone 1 : dédiée à l'assainissement collectif – *annexe 3 : exemple d'aménagement du plateau technique « assainissement »*
- Zone 2 : dédiée à l'assainissement non-collectif
- Zone 3 : dédiée au nettoyage de sites industriels
- Zone 4 : dédiée aux interventions en atmosphère explosive.

La température du local doit être d'environ 20 °C maximum avec un éclairage naturel et artificiel suffisant ainsi qu'une bonne isolation thermique et phonique.

L'aération doit être adaptée afin de capter les poussières voire les odeurs lors des activités.

Le sol doit être équipé de grilles d'évacuation ; le revêtement est de type grès cérame anti dérapant ou béton peint.

Les murs sont revêtus d'un matériau aisément lessivable.

L'alimentation électrique est monophasée 220V avec mise à la terre.

Des points d'eau froide et chaude, des vidoirs, et postes de lavage des mains en nombre suffisant sont nécessaires.

LOCAUX	CARACTERISTIQUES	EQUIPEMENT ET MATERIEL	NOMBRE
Zone 1 : dédiée à l'assainissement collectif	Réseaux non-visibles de diamètres différents inférieurs à 600 mm, de matériaux différents, comportant : - Bouches d'égout à avaloirs - Regards de visite - Coudes, tés - Chambre à sable avec dégrillage - Poste de relevage avec panier dégrilleur - Déversoir d'orage	Camion mixte 19t à cloison déplaçable équipé (tuyaux de pompage, buses...)	1
		Véhicule haute-pression de première intervention	1
		Obturateurs de différents diamètres	3
		Embouts anti-retournement adaptés	2
		Outil d'ouverture des regards	1
		Outil d'introduction de la buse (poulie, dériveur...)	1
		Queue de tigre ou manchon de protection du tuyau haute pression	2
Zone 2 : dédiée à l'assainissement non-collectif	Réseaux de collecte des eaux vannes et ménagères, comportant : - Fosses toutes eaux 3m ³ - Bac à graisses - Drains d'épandage - Regards de visite	Matériel de balisage (panneaux travaux, cônes de Lübeck, rubalise...)	1
		Mallette de contrôle des réseaux (étanchéité, conformité, compactage ...)	
		Matériel d'inspection télévisuelle	1
Zone 3 : dédiée au nettoyage de sites industriels	Mini-atelier industriel équipé d'une chaîne de production industrielle réformée, d'une cabine de peinture ...	Tripode de levage	1
		Nettoyeur vapeur haute pression	1
		Nettoyeur haute pression	1
		Appareil à cryogénie	1
		Aspirateur à pulvérulents	1
Zone 4 : dédiée aux interventions en atmosphère explosive	Cuve à fuel 3m ³	Raclette	1
		Plaques signalétiques conformes au règlement en vigueur	1 lot

Espaces annexes			
LOCAUX	CARACTERISTIQUES	EQUIPEMENT ET MATERIEL	NOMBRE
Une réserve pour produits et matériels	Local aéré sec et fermant à clé, sol en carreaux de grès cérame avec marquage au sol délimitant les zones de stockage.	Etagères murales facilement lavables Armoire de stockage pour les produits chimiques dangereux Rallonges électriques EPI : casques, gants, lunettes, masques	En nombre suffisant et à renouveler régulièrement
Un espace de stockage, extérieur couvert destiné à la mise en œuvre des techniques de collectes sélectives et des techniques de nettoyage.	Sol en béton peint, murs lessivables. Prises électriques murales 220V avec mise à la terre Caniveau d'évacuation Eclairage extérieur	Bacs et bennes pour collectes sélectives. Cf plateau technique « <i>nettoyement, propreté urbaine, tri des déchets</i> »	4
Un espace technologique constitué de 3 zones : Zone 1 : maintenance Zone 2 : expérimentation Zone 3 : maquette	Zone 1 : maintenance de premier niveau pour le contrôle et la remise en état des matériels Zone 2 : expérimentation en sciences et technologies de la protection de l'environnement Zone 3 : espace de présentation de maquettes ou de matériel d'assainissement, d'hygiène immobilière ... Communication avec la salle de cours. Revêtements de sol : grès cérame anti dérapant ou béton peint Revêtement des murs : tout type de revêtement aisément lessivable Electricité : prises de courant 220V avec mise à la terre en quantité suffisante Postes de lavage des mains Prévoir pour la zone d'expérimentation un point d'eau : alimentation en eau chaude et froide, évier, deux bacs, paillasses humides.	Caisse à outils complète Circuit de pompe à vide Circuit à haute pression Un tableau de commandes Un tableau de présentation des différents tuyaux Haute Pression Présentoir avec têtes hydrodynamiques (débouchage, curage, coupe racines, vide ordures...) Mallettes d'inspection télévisuelle, de contrôle des réseaux (compactage, étanchéité, conformité...) Détecteur multi gaz... Micro-station d'épuration Barrages flottants Maquette de Ventilation Mécanique Contrôlée Appareil de radiodétection des réseaux Verrerie et petit matériel de laboratoire de microbiologie Matériel à prélèvement Microscopes optiques Etuve Mini serres et petit matériel de botanique Kit de mesures de pollution de l'eau	2 1 1 1 1 1 de chaque 4 1 4 1 1 En nombre suffisant 12 1 6
Une salle de cours et de recherche documentaire professionnelle	Espace modulable Prises électriques Connexions Internet très haut débit Communication avec la salle d'expérimentation Cloisons avec vitrage à 1,20m du sol côté plateaux	Poste et mobilier informatique, Imprimante-scanner Vidéoprojecteur, tableau numérique interactif Appareil photo numérique Tables et chaises Placard pour la documentation Tableaux et plannings	12 2 1 2 3 2

	techniques		
Des vestiaires et locaux d'hygiène (filles / garçons) et professeurs	Alimentation eau chaude et froide, douche et lavabos Carreaux de grès cérame au-dessus des lavabos, revêtement de sol en grès cérame, murs peints lessivables	Casiers à chaussures, placards à vêtements, fermant à clés Bancs Poubelle	En nombre suffisant
Un espace de travail professeurs	Espace travail d'équipe Espace recherche documentaire	Equipement informatique Placards de rangement	

5. Bibliographie

Liste non exhaustive...

Titre	Auteurs	Editeur
Eléments d'écologie : 1. Ecologie fondamentale 2. Ecologie appliquée	F. Ramade	Dunod
Dictionnaire encyclopédique de l'écologie et des sciences de l'environnement	F. Ramade	Dunod
Introduction à l'écologie	E. Angelier	Tec & doc Lavoisier
Introduction à l'écolo-chimie	F. Ramade	Tec & doc Lavoisier
Introduction à l'éco toxicologie	F. Ramade	Tec & doc Lavoisier
Ecologie comportementale	E. Danchin, I.A. Giraldeau, F. Cezilly	Dunod
Ecologie, de l'écosystème à la biosphère	C. Leveque	Dunod
Ecologie : approche scientifique et pratique	C. Faurie, C. Ferra, P. Medori, J. Devaux, J.L. Hemtinne	Tec & doc Lavoisier
1.001 mots et abréviations de l'environnement et du développement durable	Collectif	Reconsult
Précis d'écologie	R. Dajoz	Dunod
Ecologie générale : Structure et fonctionnement de la biosphère	R. Barbault	Dunod
Ecosystèmes : structure – Fonctionnement - Evolution	Fronter – Pichod – Lepretre – Davoult – Luczak	Dunod
L'empreinte écologique	L. Jolia-Ferrier, T. Villy	Tec & doc Lavoisier
L'agenda 21 pour un établissement éco responsable		Poitiers : CRDP /Hachette Education
Atlas de l'écologie	D. Heinrich, M. Hergt	Encyclopédie d'aujourd'hui La pochothèque
Le Guide Illustré de l'écologie	B. Fischer, M.C Dupuis Tate	Cemagref
L'environnement	J.F.Beaux	Reperes pratiques Nathan
Le développement durable	E.Arnaud, A.Berger, C.de Perthuid	
Atlas mondial du développement durable	A.M. Sacquet	Autrement – 2002
Le développement durable au cœur de l'entreprise	E. Reynaud, F. Depoers, C. Gauthier, JP. Gond	Dunod
Environnement et sociétés : territoires, risques, développement, éducation	C. Vergnolle-Mainar, B. Desailly	Collection scientifique sceren
Comprendre le développement durable		CRDP bordeaux <i>livre et cd</i>
La biodiversité « l'avenir de la planète et de l'homme »	R. Dajoz	Ellipse
Le changement climatique « une nouvelle ère sur terre »	Sciama	Petit encyclopédie Larousse.
Que Sais-Je ? Santé et environnement	W .Dab	Puf
Le réchauffement climatique 2ème Editions	Pearce	Peason Education
Dictionnaire de l'environnement	Veyret	Armand Colin
L'imposture climatique	C. Allègre	Plon

Microbiologie	Prescott Harley Klein	De Boeck université
Microbiologie générale (avec problèmes et exercices corrigés)	A. Meyer, J. Deiana, A. Bernard	Collection sciences et biotechniques Doin
Mini manuel de microbiologie	D. Prieur, C. Gestin, C. Payan	Dunod
Infectiologie et hygiène	I. Hugard	Collection « petit précis » éditions Lamarre
Bactériologie	Singleton	Dunod
Classification phylogénique du vivant	Lecointre et le Guyader	Belin
Microbiologie	Perry – Staley - Lory	Dunod
Biologie des Micro Organismes	Madigan et Matenko	Peason éducation
Microbiologie générale : bactérie et monde bactérien	Leclerc	Doin

Introduction au droit de l'environnement	P. Malingrey	Tec & doc Lavoisier
- Le cadre juridique de la gestion des pollutions et des risques industriels - Le cadre juridique de la gestion des pollutions et des risques naturels	V. Sansecerino-Godfrin	Tec & doc Lavoisier
Traité de management intégré	G. Ullman	Tec & doc Lavoisier
Les risques chimiques environnementaux	J.C. Amiard	Tec & doc Lavoisier
Toxicologie industrielle et intoxication professionnelle	Lauwerys	Masson
Santé et qualité de l'environnement intérieur dans les bâtiments	Roulet	Collection gérer l'environnement
Les risques professionnels : caractéristiques, réglementation, prévention	N. Margossian	Dunod
Glossaire du risque chimique	N. Margossain	Dunod
Management des risques	Collectif	AFNOR éditions
Santé et développement	S. Montchaud, J.P. Gassend	Tec & doc Lavoisier
La boîte à outils en santé-sécurité-environnement	F. Gillet-Goinard, C. Monar	Dunod
Management de l'environnement et de la santé	Collectif	ADEME
La boîte à outil du management	P. Stern, JM. Schoetti	Dunod
La boîte à outil du responsable qualité	F. Gillet-Goinard, B. Seno	Dunod
La gestion de la qualité	Koaru Ishikawa	Dunod
Construisez votre qualité	P. Longin, H. Denet	Dunod
Un nouveau souffle pour la qualité	Collectif	AFNOR éditions
Les parcours de la qualité, démarches et outils	M. Perigord	AFNOR éditions
La communication efficace	B. Sananes	Dunod

L'assainissement en milieu urbain et rural : 1) Les réseaux et les ouvrages de retenue 2) L'épuration et les traitements	C. Coste, M. Loudet	Moniteur technique dernière édition 1991
Mémento technique de l'eau 2 volumes inséparables	Dégremont	Tec & doc Lavoisier
L'eau, une ressource durable ?		CRDP montpellier
Guide technique de l'assainissement	R. Bourrier, M. Satin , B. Selmi	Moniteur technique
Eau, environnement et santé publique	R. Vilagines	Tec & doc Lavoisier
La restauration écologique des estuaires, introduction à l'hydrologie	J.P. Ducrotoy	Tec & doc Lavoisier
L'analyse de l'eau	J.Rodier, B.Legube, N.Merlet	Dunod
Les cahiers techniques	Collectif	OIEAU
Les documents techniques	Collectif	FNDAE
Les réseaux et l'assainissement	G.Calvat	Alternatives
Assainissement non-collectif	Collectif ffb	SEBTP
Installation assainissement autonome	A. Lakel et collectif cstb	CSTB
L'assainissement écologique	E.le Douarin ,M.Weckmann	Eyrolles
Assainissement non collectif	S. Brigand, V. Lesieur	Moniteur technique
Le guide des services publics d'eau et d'assainissement	Ministère de l'intérieur, de l'outre-mer et des collectivités territoriales	La documentation française
Epurations biologiques des eaux	Edeline	Tec & doc Lavoisier

Les déchets : Sensibilisation à une gestion écologique	AGTHME – C. Desachy 2 ^{ème} édition	Tec & doc Lavoisier
Le traitement des déchets	R. Moletta	Tec & doc Lavoisier
Guide du traitement des déchets	A. Damien	Dunod
Aide-mémoire de gestion des déchets	J.M. Balet	Dunod
Sécurité sanitaire et gestion des déchets : quels liens ?	B. Tissot	Tec & doc Lavoisier
Traitement des pollutions industrielles : eau-air-déchets-sols-boues	E. Koller	Dunod
Déchets municipaux en Europe	Collectif : association des cités et régions pour le recyclage et la gestion durable	Victoires éditions
La pollution de l'air	Elichegaray	Dunod
Déchets et pollutions « impact sur l'environnement et la santé »	Ngo - Regent	Dunod
Réglementation sur les déchets	AFNOR	AFNOR éditions
Sites et sols pollués : gestion des passifs environnementaux	Y. Le Corfec	Dunod

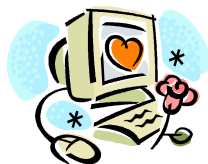
6. Revuegraphie

Liste non exhaustive...

Titre	Périodicité	Editeur
Droit de l'environnement : actualités juridiques de l'environnement et du développement durable	Mensuelle	Victoires éditions
Revue juridique de l'environnement	4 n° par an + 1 spécial	Société Française pour le Droit de l'Environnement
Environnement et technique	10 n° par an + hors-série	Société alpines de publications
Environnement magazine	10 n° par an	Environnement magazine
Décisions durables : le magazine du développement durable	Mensuelle	Siluarjuaq
L'eau, l'industrie, les nuisances	Mensuelle	Editions Johanet
L'eau : magazine de l'école française de l'eau	Mensuelle	Union Nationale des Industries et Entreprises de l'Eau et de l'Environnement
HYDROPLUS	6 n° par an + hors-série	Victoires éditions
Travaux : revue technique des entreprises de travaux publics	10 n° par an	Travaux
Techniques sciences et méthodes	10 n° par an dont 2 doubles	Association scientifique et technique pour l'eau et l'environnement
Recyclage et valorisation : revue de l'industrie minérale et du développement durable	4 n° par an	Société de l'Industrie Minérale
Recyclage récupération : hebdomadaire économique et techniques des récupérateurs et recycleurs	42 n° par an + Hors-série	Victoires éditions
Le journal du vrac : process et manutention des poudres, granuleux et pulvérulents	6 n° par an	Editions fitamants
Maintenance et entreprise : les services à l'industrie	4 n° par an	Mrj presse
Le journal des maires et des conseillers municipaux	11 n° par an	Setac cambacérés publications
Revue des collectivités locales	Mensuelle	Société Topix médias
Ecollectivités : le magazine de l'environnement et du développement durable	10 n° par an	Editions Mag & Co

7. Sitographie

Liste non exhaustive...



La presse du net...

www.actualites-news-environnement.com Le site du portail de l'environnement, l'actualité 7j/7

www.actu-environnement.com le site d'actualité du secteur de l'environnement et du développement durable et aussi

www.developpementdurablelejournal.com comme son nom l'indique ...

→ Editent une newsletter pour être informés de façon quasiment exhaustive sur les petits faits et grands événements de l'environnement, sur l'évolution de la réglementation, sur l'emploi dans ce secteur ...

<http://www.environnement-magazine.fr/> : le magazine environnement magazine

<http://www.la-maison-ecologique.com/index.php> : le magazine de la maison écologique

<http://www.pro-environnement.com/publications/environnement-et-technique/> la revue environnement et techniques



Sites généralistes et institutionnels

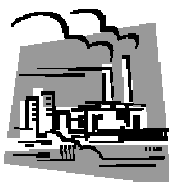
www.developpement.durable.gouv.fr	Site du MEDD : ministère de l'écologie, du développement durable, des transports et du logement
www.semainedudeveloppementdurable.gouv.fr	Pas toujours d'actualité ... mais pertinent un fois /an pour préparer l'évènement
www.eduscol.education.fr	Le site des références pédagogiques ; à consulter au sujet de l'EEDD notamment
www.educasources.education.fr	Un site de recherche sur tous les thèmes liés à l'enseignement
www.haute-normandie.ecologie.gouv.fr	Le site de la DIREN : direction régionale de l'environnement ; encore actif , jusqu'à ... ?
www.haute-normandie.developpement-durable.gouv.fr	Le site de la DREAL : Direction régionale de l'Environnement de l'Aménagement et du Logement
www.haute-normandie.sante.gouv.fr	Le site en liens de la DDASS et de la DRASS Directions Départementale et Régionale des Affaires Sanitaires et Sociales Haute Normandie- attention ...ne sera plus actualisé après le 1 ^{er} avril 2011
www.ars.haute-normandie.sante.fr	Le site de l'ARS : Agence Régionale de la Santé
www.stats.environnement.developpement-durable.gouv.fr	Des données régulièrement actualisées sur le site Observations et Statistiques de l'environnement du MEDD
www.inrs.fr	Le site de l'INRS : Institut national de la recherche et de la sécurité
www.planetecologie.org	Le rendez-vous des acteurs de l'environnement en France et lien vers les archives de l'INA relative à la planète et à l'environnement
www.bossons-fute.fr	Le site de l'association éponyme constitué par des médecins du travail – très complet sur les métiers et leurs incidences
www.cnrs.fr	Le site de référence du CNRS : centre national de la recherche scientifique

www.agriculture.gouv.fr	Le site du ministère de l'agriculture, de l'alimentation et de la pêche
www.afsset.fr	Le site de la très officielle AFSSET : agence française de sécurité sanitaire, de l'alimentation, de l'environnement et du travail ; on y trouve notamment le PNSE : Plan National Santé Environnement
www.ladocumentationfrancaise.fr	Editions éponymes, de nombreuses parutions sur l'environnement
www.edf.com	Des supports pédagogiques sur les énergies, dont le nucléaire, à commander auprès de EDF
www.cite-sciences.fr	Le site de la cité des sciences et de l'industrie et du Palais de la Découverte de Paris
www.efsa.eu.int	Le site de l'AESA : Autorité Européenne de Sécurité des Aliments
www.bercy.gouv.fr ou www.travail-emploi-santé.gouv.fr	Le site des ministères des finances, du budget, du travail et de l'emploi ; le lien vers la DGCCRF : Direction générale de la Concurrence, de la Consommation et de la Répression des Fraudes
www.inserm.fr	Le site de l'INSERM : Institut National de la Santé et de la Recherche médicale
www.invs.sante.fr	Le site de l'INVS : institut national de veille sanitaire
www.recherche.gouv.fr	Le site du ministère de la recherche
www.chu-rouen.fr	En ligne le CISMeF : catalogue et Index des Sites médicaux francophones...une mine de renseignements
www.oecd.org	Le site de l'OCDE : Organisation de Coopération et de Développement Economiques
www.who.int/fr/	L'OMS sur Internet : Organisation mondiale de la santé (world health organization)
www.eco-label.com	Le site de l'éco label européen
www.afnor.org	Le site de l'Association Française de NORmalisation
www.fondation-nicolas-hulot.org	Le rendez-vous de la fondation Nicolas Hulot pour la nature et l'homme
www.wikipedia.org	Le site encyclopédique –souvent rigoureux mais à croiser avec d'autres sources
www.environnement-annuaire.net	L'annuaire des sites environnement sur Internet
www.ina.fr	Les archives de l'INA : institut national de l'audiovisuel
www.environnement.ccip.fr	Le portail de la chambre de commerce de Paris
www.savoirs.essonne.fr	Un site diversifié d'information et de vulgarisation scientifique créé par le conseil général de l'Essonne
www.environnement-ecoles.free.fr	Le site tout public de l'éducation à l'environnement
http://www.fne.asso.fr/	Le site de France Nature Environnement regroupant 3000 associations, des dossiers thématiques et des actions
http://www.drosophile.net	Ludique et pédagogique retrouvez les sciences expliquées avec la Drosophile journal de la sciences 100% naturelle
http://juniorsdudd.lacub.fr/	Comme son nom l'indique un site destiné aux jeunes, des aides à la mise en place d'agenda 21 en milieu scolaire
http://www.actu-environnement.com/phe/	La photothèque de l'environnement du site actu-environnement
www.novethic.fr	Le média expert du développement durable
http://www.legrenelle-environnement.fr/	Le suivi des travaux et initiatives liées au Grenelle de l'environnement
http://www.boutique-certification.afnor.org/certification/evaluation-afaq-26000?ectrans=1	Pour tout savoir sur la norme ISO 26000 sur la responsabilité sociétale des entreprises (RSE)
http://www.acms.asso.fr/	ACMS : association interprofessionnelle des centres médicaux et sociaux au travail de la région Ile de France



sur le bruit

www.cstb.fr	Le Centre scientifique et technique du bâtiment communique toutes les normes et dispositifs techniques relatifs à l'acoustique
www.bruit.fr	Le site officiel du CIBD : centre d'Information sur le bruit
http://www.sante.gouv.fr/bruit-et-sante,4626.html	De nombreuses informations sur le bruit et la santé sur le site du Ministère du travail, de l'emploi et de la santé (secteur santé)
www.sos-bruit.com	Le site de l'association SOS Bruit –comité des victimes de la pollution et du bruit
www.ars.alsace.santé.fr	Des documents téléchargeables sur le site ARS
http://www.atousante.com/risques_professionnels/risques_physiques/bruit/mesurer_le_bruit	Un site consacré aux risques professionnels avec un dossier sur le bruit
http://www.bruitparif.fr/actualites/guide-bruit-et-sante-de-laee	Le site de l'observatoire du bruit en île de France : bruitparif
http://www.bruit.org/	Une banque de données, notamment législatives sur le bruit



sur la qualité de l'air et les énergies

www.appa.asso.fr	Un site de référence pour suivre les actions de l'association pour l'étude de la pollution atmosphérique
www.airnormand.asso.fr	site d'Air Normand
www.airparif.asso.fr	Pour tout savoir de la Qualité de l'Air à Paris et en Ile de France
www.buldair.org	Toutes les données relatives à la qualité de l'air, cartographie des indices Atmo validées par le département air de l'ADEME
www.citepa.org	Site du CITEPA, réseau d'informations sur les évolutions règlementaires et technologiques en matière de pollution atmosphérique
www.ipcc.ch	Le site du GIEC ou IPCC : Groupe Intergouvernemental sur l'Evolution du Climat
www.articnet-ulaval.ca	Le site Articnet d'étude des changements climatiques
www.ines-solaire.fr	Le site de l'institut national de l'énergie solaire
www.air-interieur.org	Le site de l'observatoire de la qualité de l'air intérieur

http://www.areva.com	Le site du premier producteur d'électricité d'origine nucléaire avec des animations autour du cycle du combustible et les installations nucléaires de production d'électricité à eau pressurisée
http://www.cea.fr/jeunes	Sur l'espace jeunes du site du Commissariat à l'énergie atomique des animations pour comprendre les nombreuses applications de l'énergie nucléaire
http://www.asn.fr/	Le site de l'Autorité de Sûreté Nucléaire en France
http://www.irsn.fr/FR/Documents/france.htm	Le site de l'IRSN, institut de radioprotection et de sûreté nucléaire en France, les mesures de radioactivité dans l'air ...
http://www.mesure-radioactivite.fr/public/	Le site du réseau national de mesure de la radioactivité de l'environnement, des outils de compréhension de la radioactivité...
http://enseignants.edf.com/	Des documents sur les énergies et plus particulièrement sur les centrales nucléaires en France dans l'espace pédagogique dédié aux enseignants
http://www.cnrs.fr/cw/dossiers/dosclim/index.htm#	Les animations en ligne sur « le climat de la terre » par le CNRS
http://www2.ac-lille.fr/lichen/	Tout savoir sur les lichens indicateurs de pollution atmosphérique
www.demain-la-terre.net	Le site de l'association éponyme pour débattre, s'informer sur l'environnement
www.planete-eolienne.fr	Le site de la fédération des énergies du vent
http://climat.meteofrance.com/chgt_climat/simulateur	Un simulateur pour découvrir le climat de demain
http://eolienne-sans-frontieres.org/	Un site complet sur l'énergie éolienne en théorie et en pratique
http://www.energivores.tv/	Programmes courts d'éducation à la maîtrise de l'énergie par le CRDP de Franche Comté



sur l'eau

www.cieau.com	Un site très complet, celui du Centre d'information sur l'eau
www.academie-eau.org	L'Académie de l'eau en ligne
http://envlit.ifremer.fr/var/envlit/storage/documents/documents_pedagogiques/phyto3d/almphyto3d.html	Une animation en ligne sur le phytoplancton réalisée par IFREMER
www.eau-seine-normandie.fr	Le site l'Agence de l'eau Seine- Normandie, l'une des plus prolifiques sur le plan documentaire
http://seine-aval.crihan.fr/web/	Le site du GIP Seine Aval
http://www.onema.fr/-Actualites-	Des actualités régulières sur le site de l'ONEMA, Office National sur les Milieux Aquatiques
www.eau-adour-garonne.fr	D'intéressantes données auprès de l'active agence de l'eau Adour Garonne
http://www.pollutions.eaufrance.fr/pcb/resultats.html	Les données chiffrées et analyse sur la pollution des cours d'eau français par les PCB
www.sequana-normandie.com	Un site entièrement consacré à la Seine : sequ@na ...
www.lyonnaise-des-eaux.fr	Site du groupe Lyonnaise des eaux

www.saur.fr	Site de la SAUR
www.veoliaeau.com	Le Groupe Véolia Environnement c'est aussi des supports documentaires en ligne, exploitables en milieu scolaire
www.baignades.sante.gouv.fr	Classification des plages sur le site du ministère de la santé
www.draf.bretagne.agriculture.gouv.fr	Les informations de la Cellule d'orientation régionale pour la protection des eaux contre les pesticides, le CORPEB de Bretagne
www.acme-eau.org	L'association pour le contrat mondial de l'eau en ligne
www.cedre.fr	Le centre de documentation de recherche et d'expérimentations sur les pollutions accidentelles des eaux, marées noires etc...
www.agriculture.gouv.fr	Le site de ministère de l'agriculture
http://www.zones-humides.eaufrance.fr/	Ce site présente <u>les milieux humides</u> et dresse un panorama des fonctions, des menaces et de la réglementation qui s'y applique. Il apporte également des informations sur les outils et structures compétentes pour mener des actions de préservation et de restauration.



sur les paysages et la préservation de la biodiversité

www.biodiv.org	Site relatif à la convention sur la biodiversité
www.biodiv.mnhn.fr	Le portail de la biodiversité en France
www.inpn.mnhn.fr	L'inventaire du patrimoine naturel
www.brgm.fr	Le site du BRGM bureau de recherches et de géologie minières
www.eurobats.org	Pour tout connaître de la conservation des populations en Europe
www.ifrecor.org	Sur le comité national de l'IFRECOR –initiative française pour les récifs coralliens
www.roc.asso.fr	Le site de la ligue ROC, reconnue d'utilité publique pour la préservation de la faune sauvage et la défense des non- chasseurs présidée par Hubert Reeves
www.2cnrs.fr	Des pages spécifiques du CNRS sur la préservation de la biodiversité
www.wwf.fr	LE site du WWF
http://www.cnrs.fr/cw/dossiers/dosbiodiv/index.html	Des animations en ligne sur la biodiversité par le CNRS
http://www.conservatoire-du-littoral.fr/front/process/Home.asp	Le site du conservatoire du littoral marin et des lacs, des dossiers destinés aux jeunes
http://www.parcsnationaux.fr/Accueil	Pour tout connaître des parcs nationaux en France



agriculture et sols

www.itab.asso.fr	Le site de l'Institut technique de l'agriculture biologique
www.fph.fr	Institut Charles Léopold Mayer pour le progrès de l'homme
www.agriculture-durable.org	Site du réseau pour l'agriculture durable
www.cirad.fr	Site dédié à la recherche agronomique pour le développement
www.semencespaysannes.org	Le site du réseau d'exploitants « semences paysannes » "La préservation de la biodiversité est un enjeu majeur de notre siècle"
www.mdrgf.org	Le site « générations futures » milite contre les pesticides et diffuse de nombreux éléments informatifs sur les dangers de ceux-ci ainsi que sur l'irradiation des aliments ...
http://www.info-pesticides.org	Un site informatif sur les pesticides
http://www.uvp5.univ-paris5.fr/TELETOX/TELMENU.asp	La base documentaire sur la toxicité des pesticides
www.gnis-pedagogie.org	Le GNIS : groupement national interprofessionnel des semences et des plantes offre diverses sources documentaires téléchargeables ou à commander
www.inra.fr	Le site de l'institut national de recherche agronomique
http://www.les2vaches.com	Un site d'obédience commerciale mais doué d'un certain sens pédagogique et ludique qui mérite le détour
www.uipp.org	Les professionnels de l'UIPP : Union Internationale pour la protection des plantes communiquent autour d'une utilisation raisonnée et sécurisée des pesticides
http://e-phy.agriculture.gouv.fr/	Le site e-phy pour consulter le catalogue des produits phytopharmaceutiques et de leurs usages, des matières fertilisantes et des supports de culture homologués en France
http://www.sante-environnement.be	Site belge Santé environnement de la fédération inter-environnement wallonie
http://www.jardineraunaturel.org/	Pour tout savoir d'une agriculture durable en théorie comme au jardin
http://www.amisdelaterre.org/Biocarburants-pires-que-des.html	Les amis de la terre vous explique les effets du développement des biocarburants



sur les déchets

www.reduisonsnosdechets.fr	Le site affilié à l'ADEME : agence de l'environnement et de la maîtrise de l'énergie
www.ecoemballages.fr	Le site de l'association éco-emballages
www.produitsrecycles.com	Le catalogue des produits recyclés réalisé par éco-emballages
http://www.ademe.fr/htdocs/publications/dossier/av30/p1.htm	Le site de l'ADEME sur le plan déchets 2009-2012 ...à suivre
http://www.ordif.com/public/	Le site de l'observatoire des déchets en Ile de France : Ordif
www.smedar.fr	Le site du Syndicat mixte d'élimination des déchets de l'Agglomération Rouennaise
www.cniid.org	Le CNIID : centre national d'information indépendant sur les déchets
www.andra.fr	Pour tout savoir sur l'Agence nationale pour la gestion des déchets radioactifs
http://www.dechets-radioactifs.com/	Tout comprendre sur la radioactivité et les déchets du nucléaire
www.syctom-paris.fr	Les informations du syndicat intercommunal de traitement des ordures ménagères de l'agglomération parisienne
www.agirpourenvironnement.org	Le site du mouvement « agir pour l'environnement »
www.cci.fr	Le site de la chambre de commerce et d'industrie de Lyon
www.suez-environnement.com	Les solutions techniques du groupe Suez pour les déchets industriels
www.gap-hygiene-sante.com	Les solutions du groupe Gap hygiène et santé pour les déchets issus des activités de soins
www.sarpindustries.fr	SARP : société d'assainissement rationnel et de pompage groupe Veolia Propreté , site sur les déchets industriels
http://www.gap-hygiene-sante.com/collecte-dasri.php	Le spécialiste de la collecte et du transport des DASRI
http://www.fnade.org/	Le site de la fédération nationale des activités de dépollution et de l'environnement, très intéressant sur les déchets dangereux
http://www.federec.com/	Le site de la Fédération des Entreprises du Recyclage
http://www.syprod.fr/	Le site de syndicat professionnel pour le recyclage et l'élimination des déchets dangereux
http://www.veolia-proprete.com/	L'un des spécialistes de la collecte et du traitement des déchets dangereux
http://www.prodechets.info/qui-sommes-nous.php	La fédération du déchet PRODEC de Côte d'Or met en ligne des documents intéressants



sur les pollutions industrielles

www.pollutionsindustrielles.ecologie.gouv.fr/REP/index.php	Un registre très complet sur les pollutions industrielles en général, la nature des produits, les installations...
www.aria.ecologie.gouv.fr	Une base de documentaires sur les accidents industriels, CD Rom, fiches synthèse etc..
http://www.cdc.gov	Le site de l'ICSCs : International Chemical Safety Cards , Programme International sur la Sécurité des Substances Chimiques
http://www.haute-normandie.developpement-durable.gouv.fr/	DREAL Haute Normandie ...idem pour toutes les DREAL (anciennement DRIRE)
www.aida.ineris.fr	Quelques pages spécifiques sur le site de l'INERIS quant à la réglementation des activités à risques
http://www.cnpp.com/fr/Boutique-Editions/Outils-pedagogiques-Multimedias/CD-Rom-DVD-Rom-interactifs/Nomenclature-ICPE	Sur le site du CNPP : expert en prévention et maîtrise des risques , une nomenclature des ICPE , installations classées pour la protection de l'environnement



les risques majeurs (naturels et industriels)

www.renass.u-strasbg.fr	La cartographie des séismes sur les 7 derniers jours sur le site du réseau national de surveillance sismique
www.rme.ac-rouen.fr	Le site de référence des risques majeurs le groupe RME de l'académie de Rouen
http://www.risques.gouv.fr/	Le portail interministériel sur la prévention des risques majeurs
http://rme.ac-rouen.fr/crue_seine_1910_2010.htm	La crue de 1910 encore dans les mémoires pédagogiques , un dossier très bien fait par l'académie de Rouen en 2010
http://www.risquesmajeurs.fr/category/grandes-cat%C3%A9gories/le-risque-nucl%C3%A9aire	Le « bouquet » ministériel sur les différents types de risques majeurs



L'EAU et L'ASSAINISSEMENT

www.oieau.org	Le monde de l'eau sur Internet et la possibilité de commander les « cahiers et techniques » pratiques et pédagogiques
http://www.eaudanslaville.fr/	Le site Eaudanslaville est un service de l'Office international de l'Eau d'aide aux collectivités. Il est destiné aux EPCI, aux maires, aux élus locaux et à leurs services ainsi qu'aux entreprises délégataires. Il propose des réponses pratiques, techniques, juridiques et économiques à des questions liées à l'eau potable, l'assainissement collectif et non collectif
www.eaudoc.oieau.org	Le Site de documentation de l'Office International de l'Eau, le site de référence en matière de technologies de l'eau
http://www.documentation.eaufrance.fr/	Le portail documentaire donne accès aux documents techniques sur l'eau et les milieux aquatiques, produits en français. Il est complémentaire des bases documentaires utilisées par les scientifiques. Actuellement, plus de 51 000 notices sont en ligne. Elles sont mises à disposition par 19 contributeurs.
www.cieau.com	Un site très complet, celui du Centre d'information sur l'eau
www.academie-eau.org	L'académie de l'eau en ligne
http://www.partenariat-francais-eau.fr/	Le partenariat français pour l'eau, « engagés pour l'eau du monde »
www.eau-seine-normandie.fr	Le site l'Agence de l'eau Seine- Normandie, l'une des plus prolifiques sur le plan documentaire
www.sandre.fr	Le Service d'Administration Nationale des Données et Référentiels sur l'Eau rattaché à l'OIEau, présente des dictionnaires de données, des référentiels ...
http://www.waternunc.com/index.php	Le portail de la Water economy met en ligne des dossiers et références documentaires
www.eau.fndae.fr	Le site du FNDAE : Fonds National pour le Développement des Adductions d'Eau présente la particularité de mettre en ligne au format Pdf un grand nombre de dossiers techniques sur la filtration membranaire, les traitements des nitrates dans l'eau potable, la dépollution des effluents ...
http://www.onema.fr/-Missions	Le site de l'ONEMA, office national de l'eau et des milieux aquatiques
www.cstb.fr	Le Centre Scientifique et technique du Bâtiment présente divers dispositifs destinés à la collecte et à la dépollution conformes aux DTU
http://www.siaap.fr	Le SIAAP a en charge d'assainissement en Ile de France, son site présente ses équipements de façon intéressante
http://www.la-crea.fr/	Le site de la CREA, communauté de l'agglomération de Rouen, Elbeuf, Austreberthe met en ligne des outils pédagogiques de qualité
http://www.eaufrance.fr/	Le portail gouvernemental sur l'eau permet de disposer de cartes hydrographiques sur les bassins, l'adduction à l'eau potable, l'assainissement...
http://www.mediation-eau.fr/qui.html	Le site de la médiation de l'eau
www.lyonnaise-des-eaux.fr	Le site du groupe Lyonnaise des eaux

http://www.lyonnaise-des-eaux.fr/particuliers/leau-et-ma-sante/gout-leau-critere-qualite	Des pages destinées aux particuliers sur la qualité de l'eau du robinet
http://www.goutdeleau.com/index2.php?	Et l'observatoire du goût de l'eau
www.saur.fr	Le site de la SAUR
http://www.stereau.fr/DesktopDefault.aspx?tabid=318	Filiale de la SAUR, STEREAU est un professionnel des technologies des eaux
www.veoliaeau.com	Le Groupe Véolia Environnement c'est aussi des supports documentaires en ligne, exploitables en milieu scolaire
http://www.eaudeparis.fr/html/alimenter/circuit_eau.shtml	Le site de la SAGEP – eau de paris, avec des thématiques sur l'eau et l'histoire, des outils pédagogiques
http://www.french-water.com/	Le site de l'UIE, union nationale des industries et entreprises de l'eau et de l'environnement
http://www.membratec.ch/ultrafiltration/membrane/eau/potable.html	Tout comprendre de la filtration membranaire
http://www.lesentreprisesdeleau.com/	Un site complet carrefour des producteurs d'eau en France
http://www.cnrs.fr/cw/dossiers/doseau/accueil.html	Un dossier consacré à l'eau sur le site du CNRS
www.fnsa-vanid.org	Site de la Fédération Nationale des Syndicats d'assainissement et de la maintenance industrielle
www.acme-eau.org	L'association pour le contrat mondial de l'eau en ligne
www.sarpindustries.fr	SARP : société d'assainissement rationnel et de pompage groupe Véolia Propreté , site sur les déchets industriels
http://www.eav.fr/pages_HTML/entretien/Frame_entretien.htm	De bonnes images professionnelles sur le site EAV entreprise d'assainissement et de voirie
http://www.rivard.fr/	Qui peut mieux présenter les véhicules d'assainissement qu'un fabricant ?
http://www.huwer.com/	Le site de la société HUWER fabricant de camion d'assainissement présente des animations sur les travaux de pompage et de curage des réseaux ; les fiches techniques des véhicules sont téléchargeables
http://www.hydrovide.com/	Le fabricant de camions d'assainissement ; des fiches techniques et des animations en ligne
http://sanicurage.com/	Des images de travaux d'assainissement téléchargeables sur le site de cette entreprise du Bas Rhin
http://www.sanitra-services.com/sanitra-contrôle-reseaux.php	Filiale Lyonnaise Suez, Sanitra présente ses activités en assainissement et nettoyage immobilier
http://www.stgs.fr/syndicat.htm	Un peu partout en France STGS est un professionnel de l'eau potable, des eaux usées, des contrôles et diagnostic des réseaux...
http://www.ecopur.fr/	Filiale de Véolia, Ecopur est spécialiste du traitement des déchets pompés, graisses, hydrocarbures ...
http://www.techneau.com/	Les spécialistes techniques des installations de collecte et de l'puration des eaux en collectif et non collectif

http://www.sebico.com/Fosses-en-polyethylene.html	SEBICO fabrique des installations d'assainissement non collectif et dispositifs de collecte des eaux d'epluie
http://www.graf.fr/assainissement/micro-stations-depuration-klaro.html	Garf est un concepteur de micro stations d'épuration ; de nombreux documents téléchargeables en pdf
http://www.ax-eau.com/fr/service-ax-eau.htm	AX'eau est un spécialiste de la détection des fuites dans les réseaux
http://www.hydrovideo.com/	Hydrovidéo présente sur son site des procédés de contrôle des réseaux et de détection de fuites notamment
http://www.telerep.fr/	Filiale de Véolia, Telerep France est spécialiste des travaux sans tranchée pour la rénovation des réseaux d'assainissement
http://www.techniques-haute-pression.fr/sablage-hydrosablage.html	Les applications de la très haute pression : hydrosablage, hydrodémolition, hydrodécapage...
http://www.seram-marseille.fr/l-assainissement-a-marseille/Les-techniques-de-curage/Curage-des-ouvrages-visitables	Le site de la collectivité de l'eau de Marseille est particulièrement intéressant quant aux techniques de curage des réseaux visitables
http://www.eaurmc.fr/juniors/metiers/tech-controle-reseau.php	L'agence de l'eau Rhône Méditerranée Corse met en ligne de fiches sur les métiers de l'eau
http://www.lemoniteur.fr/	Le magazine professionnel des collectivités territoriales présente des dossiers bien documentés
http://www.h2o.net/magazine/	H ₂ O réseau associatif publie un magazine en ligne qui aborde toutes problématiques de l'eau dans le monde
http://www.revue-ein.com/	La revue L'eau, l'industrie, les nuisances
http://www.hydroplus.info/	Le magazine des métiers de l'eau

8. Annexes

Annexe 1 : exemple de fiche préparatoire à l'élaboration d'une séquence pédagogique

Période :

CLASSE :

CONTEXTE PROFESSIONNEL :

.....

SITUATION :

.....

- ASSAINISSEMENT
- NETTOIEMENT
- COLLECTE, TRI et
- CONDITIONNEMENT DES DECHETS**

Compétences / Savoirs associés	S1					S2						S3				
	1.1	1.2	1.3	1.4	1.5	2.1	2.2	2.3	2.4	2.5	2.6	3.1	3.2	3.3	3.4	3.5
C11 Rechercher, sélectionner l'information																
C12 Traiter, référencer et stocker l'information																
C13 Assurer une veille des données technologiques et réglementaires																
C21 Analyser les données collectées, les relevés et mesures effectués																
C22 Analyser les risques liés à l'activité du travail																
C23 Apprécier les incidences du chantier ou de l'activité sur l'environnement																
C24 Analyser les dysfonctionnements techniques																
C31 Choisir les méthodes et les moyens de l'intervention																
C32 Planifier les opérations dans le respect des mesures de sécurité																
C33 Organiser l'activité et encadrer les personnels																
C34 Déterminer les moyens de mesure ou de contrôle de la qualité																
C35 Gérer la maintenance des véhicules et des matériels professionnels et de sécurité																
C41 Mettre en œuvre des techniques d'assainissement																
C42 Mettre en œuvre des techniques d'hygiène immobilière																
.....																
C62 Produire des documents de communication adaptés																

Annexe 2 : exemple de document de suivi individuel d'acquisition des compétences

LYCEE PROFESSIONNEL		BACCALAUREAT PROFESSIONNEL GPPE																			
		Séquences																			
NOM : _____ PRENOM : _____		Professeurs :			Séquence 1 :	Séquence 2 :	Séquence 3 :	Séquence X :													
CAPACITES / COMPETENCES		E2	E31	E32																	
C1	S'informer																				
C1.1	Rechercher, sélectionner l'information			X	x																
C1.2	Traiter, référencer et stocker l'information			X															x		
C1.3	Assurer une veille des données technologiques et règlementaires			X															x		
C2	Analyser																				
C2.1	Analyser les données collectées, les relevés et les mesures effectués		X																x		
C2.2	Analyser les risques liés à l'activité de travail	X																			
C2.3	Apprécier les incidences du chantier ou de l'activité sur l'environnement	X																			
C2.4	Analyser les dysfonctionnements techniques		X																		
C3	Organiser et gérer																				
C3.1	Choisir les méthodes et les moyens d'intervention			X															x		
C3.2	Planifier les opérations dans le respect des mesures de sécurité			X																	
...																				
C4	Réaliser																				
C4.1	Mettre en œuvre des techniques d'assainissement		X																x		
...	...																				
Remarques :		Gestion CCF			Codification																
		Elève prêt : <input type="checkbox"/>			Vert : Maîtrisé en toute autonomie <input type="checkbox"/> Rouge : Non maîtrisé <input type="checkbox"/>																
		Epreuve effectuée : <input type="checkbox"/>			Vert clair : Maîtrisé avec aide <input type="checkbox"/>																

Annexe 3 : exemple d'aménagement du plateau technique « assainissement »



Oieau.fr