

Entretien des locaux en Etablissements médico-sociaux

« Réunion Réseau EHPAD - FAM-MAS »

28 avril 2015



Introduction

- **L'entretien des locaux hospitaliers concourt à l'hygiène générale de l'établissement de soins**
- **Par la réduction du niveau de contamination de l'environnement, l'entretien des locaux est un des maillons de la chaîne de prévention des IN**

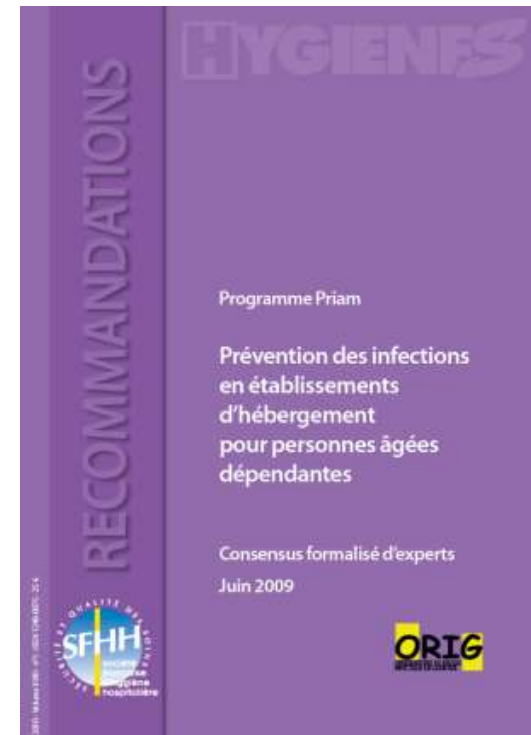
Textes de référence

- **Décret n° 99-1034 du 6 décembre 1999 relatif à l'organisation de la lutte contre les IN dans les établissements de santé**
- **Circulaire DGS/DHOS/E2 n° 645 du 29 décembre 2000 relative à l'organisation de la lutte contre les IN dans les établissements de santé**
- **« Surveiller et prévenir les infections associées aux soins ». SFHH. 2010**
- **Prévention des infections en établissements d'hébergement pour personnes âgées dépendantes. ORIG/SFHH. 2009**
- **Guide du bionettoyage. Classification des locaux selon le risque infectieux**
- **« Entretien des locaux des établissements de soins ». Recommandations CCLIN Sud-Ouest 2005**

Recommandations



- **R 4** : Il est recommandé de regrouper les procédures dans un document accessible à tout moment et à tous car pour être appliquées les procédures doivent être connues
- **R 5** : Il est recommandé d'instaurer une formation continue des professionnels responsables de l'entretien des locaux



Environnement hospitalier

➤ Regroupe les éléments

- eau, air
- surfaces : mobilier, équipement, murs, sols
- déchets, linge
- alimentation
- dispositifs médicaux

➤ Contamination environnementale très variable qualitativement et quantitativement en fonction

- des services
- des résidents : sains, colonisés, infectés
- des soins dispensés

Contamination environnementale

- **Acquisition par résidents de micro-organismes à partir de réservoirs environnementaux notamment les surfaces**
 - **Un environnement contaminé**
 - **Une capacité de survie des micro-organismes sur les surfaces en l'absence d'entretien ou malgré un entretien**
 - **Transfert des micro-organismes au résident**

Survie des micro-organismes dans l'environnement

➤ Durée variable dépendante de différents facteurs

- nature du germe
- température, taux d'humidité
- degré de salissure en particulier leur teneur en matières organiques (biofilm)
- présence de liquides biologiques (sang, protéines...)

<i>Enterococcus faecalis</i>	30 minutes sur membrane de stéthoscope 5 jours sur plan de travail
<i>Enterococcus faecium</i> résistant à la Vancomycine	1 semaine
SARM	plus de 7 jours
<i>Clostridium difficile</i>	plus de 1 mois
Virus de la grippe	quelques heures sur peau, papier, tissus 2 jours en moyenne sur plastique, résines, bois, métal

Classification des locaux selon le risque infectieux

- **L'entretien doit prendre en compte**
 - la diversité des locaux
 - les activités pratiquées
 - le type de résident

- **Classification des zones à risques**
 - **zones de 1 à 3**
 - risques minimales à risques sévères

Classification des zones à risques

Zone 1 Risques minimales	Halls, bureaux, services administratifs et techniques Chambre du résident sans soins
Zone 2 Risques moyens	Offices, ascenseurs Salle rééducation et d'animations, salons, salle télé Salle à manger, blanchisserie Locaux de stockage du matériel et linge propre Locaux de stockage des déchets et du linge sale Sanitaires de chambres Chambre du résident avec soins
Zone 3 Risques sévères	Cuisine, offices alimentaires Salle de soins Sanitaires partagés (WC, douches, lavabos...)

Types de nettoyage requis

Zone 1	Nettoyage quotidien de type domestique avec détergent
Zone 2	Bio-nettoyage quotidien avec Surfaces hautes : détergents-désinfectants Sols : alternance de produits détergents et détergents-désinfectants ou vapeur
Zone 3	Bio-nettoyage quotidien ou pluri quotidien avec Surfaces hautes : détergents-désinfectants Sols : alternance de produits détergents et détergents-désinfectants ou vapeur

Exemple de fréquence de nettoyage

Chambre Local déchets et linge sale	Quotidien
Salle de soins	Quotidien
Sanitaires communs	Pluri quotidien
Salle à manger Offices alimentaires	Après chaque repas
Salle d'animations	Après chaque utilisation
Locaux stockage linge ou matériel propre	Hebdomadaire

Les produits (I)



➤ Détergent

- substance favorisant l'élimination par l'eau des souillures et salissures
- propriétés uniquement nettoyantes
- s'attache à la propreté macroscopique

➤ Détergent-Désinfectant

- produit présentant la double propriété de détergence et désinfection
- s'attache à la propreté macroscopique et surtout à la propreté microscopique

Les produits (2)



➤ Désinfectant :

- produit utilisé pour la désinfection contenant au moins un principe actif doué de propriétés antimicrobiennes
- doit satisfaire aux normes AFNOR de
 - bactéricidie
 - fongicidie
 - virucidie
 - sporicidie

PH	Classification	Propriétés	Indications
0 à 3	Fortement acide	Détartrant	Sanitaires
3 à 6	Faiblement acide	Désincrustant	Carrelages
7	Neutre	Détergent neutre	Tous sols
8 à 11	Faiblement alcalin	Détergent alcalin	Sols très encrassés
11 à 14	Fortement alcalin	Dégraissant surpuissant Décapant	Locaux de cuisine Elimination des couches d'émulsion

Conseils et précautions d'emploi (I)

- **Port de gants obligatoire**
- **Ne pas mélanger les produits**
 - risque de réactions chimiques dangereuses
 - risque d'inactivation et d'incompatibilité
- **Respecter les indications d'utilisation**
 - respecter les dosages
 - renouveler les solutions toutes les 24 h ou selon indications du fabricant
 - respecter les temps de contact, ne pas sécher
 - respecter la température de l'eau
 - verser le produit dans l'eau et non le contraire

Conseils et précautions d'emploi (2)

- Vaporiser sur les chiffonnettes et non sur les surfaces pour limiter l'aérosolisation et réduire la pénétration à l'intérieur du matériel sensible à l'humidité : téléphone, boîtier sonnette, ordinateur...
- Identifier et fermer flacons ou pulvérisateurs contenant les produits
- Proscrire les emballages alimentaires
- Conserver les produits prêts à l'emploi dans leur emballage d'origine
- Respecter les dates de péremption
- Assurer la rotation des stocks

Définitions

➤ ***Le nettoyage*** est une opération d'entretien et de maintenance des locaux dont l'objectif principal est d'assurer un aspect agréable (notion de confort) et un niveau de propreté (notion d'hygiène)

➤ ***Le bionettoyage*** est défini comme un procédé destiné à réduire la contamination biologique des surfaces.

Il est obtenu par la combinaison en 3 temps :

- d'un nettoyage
- de l'évacuation de la salissure et des produits utilisés
- de l'application d'un désinfectant

Principes généraux

- **Pratiquer une hygiène des mains**
 - en début et fin de nettoyage
 - chaque fois que nécessaire

- **Tenue de protection :**
 - port d'un tablier plastique à UU
 - port de gants à UU en vinyle

- **Respecter un ordre logique**
 - commencer par chambres et locaux les moins contaminés
 - commencer du plus propre au plus sale
 - commencer du plus haut au plus bas
 - toujours nettoyer avant de désinfecter

Organisation du chariot de ménage

Composition : 3 étages

Etage supérieur	Matériel propre	Produits, pulvérisateurs contenant : DD, crème récurrente, désodorisants Chiffonnettes / lavettes maintenues dans leur emballage Gazes à UU pré-imprégnées (emballage fermé pour éviter dessèchement des gazes) Tablier plastique à usage unique Gants en vinyle à UU Poches poubelles
Etage médian	Matériel propre	Bandeaux/franges de lavage des sols
Etage inférieur	Matériel souillé	Bac ou seau recueil bandeaux/franges de lavage des sols Pelle
Supports latéraux		Supports pour balai
Support poubelle		

☛ **Matériel utilisé sera nettoyé et désinfecté après utilisation**

Entretien quotidien du matériel



- **Nettoyer et désinfecter le chariot, les seaux, les accessoires...**
- **Nettoyer et désinfecter le balai (manche et semelle)**
- **Vider et rincer le balai réservoir**
- **Envoyer franges et/ou tissus de lavage à la blanchisserie**

Techniques d'entretien des locaux

- **Les techniques de dépoussiérage**
 - essuyage humide des surfaces
 - balayage humide

- **Les techniques de lavage des sols**
 - lavage manuel : lavage à plat, balai réservoir
 - lavage mécanisé : monobrosse, autolaveuse

Cercle de SINNER

Action chimique
entre le produit
et la salissure

CHIMIE

Temps d'action :
durée de contact
nécessaire pour
être efficace

TEMPS

TRAVAIL
MECANIQUE

T°

Décollement
de la salissure


Techniques de dépoussiérage

	Produits / Matériels	Technique
Essuyage humide des surfaces	<p>chiffonnette à UU ou réutilisable</p> <p>détergent-désinfectant</p>	<p>essuyer en un seul passage</p> <p>procéder du plus propre au plus sale laisser sécher</p> <p>changer de chiffonnette entre chaque zone ou chaque chambre</p>

INSISTER sur les salissures et sur tout ce qui est touché par les mains :

- poignées de porte, mains courantes des couloirs, barres d'appui...
- interrupteurs, téléphone, télécommandes
- montant des lits, des fauteuils
- cannes et poignées des déambulateurs

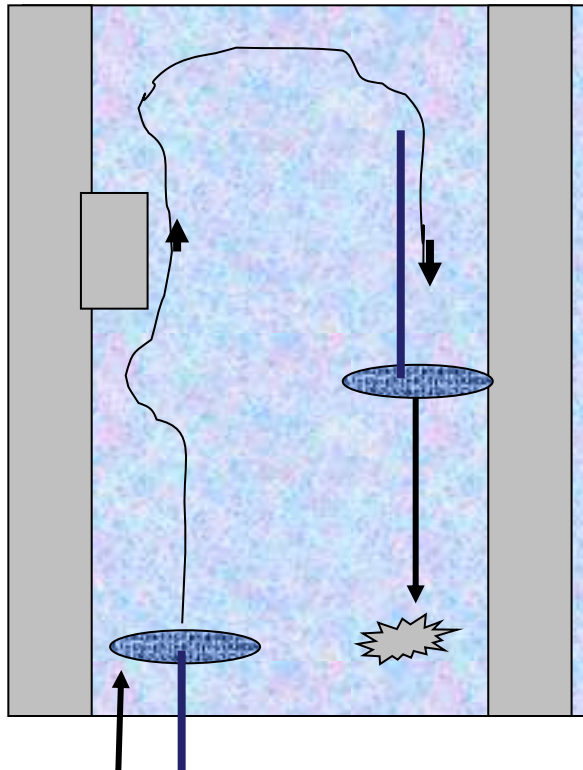


Balayage humide	<p>balai trapèze</p> <p>gazes de préférence à UU pré-imprégnées</p> 	<p>ne jamais soulever le balai ni effectuer de marche en arrière</p> <p>changer impérativement de gazes à chaque pièce et plus si besoin</p> <p>dégager la gaze du balai sur le seuil</p> <p>enfermer les salissures en repliant la gaze évacuer la gaze dans le collecteur à déchets</p>
-----------------	--	---

Techniques pour le balayage ou le lavage

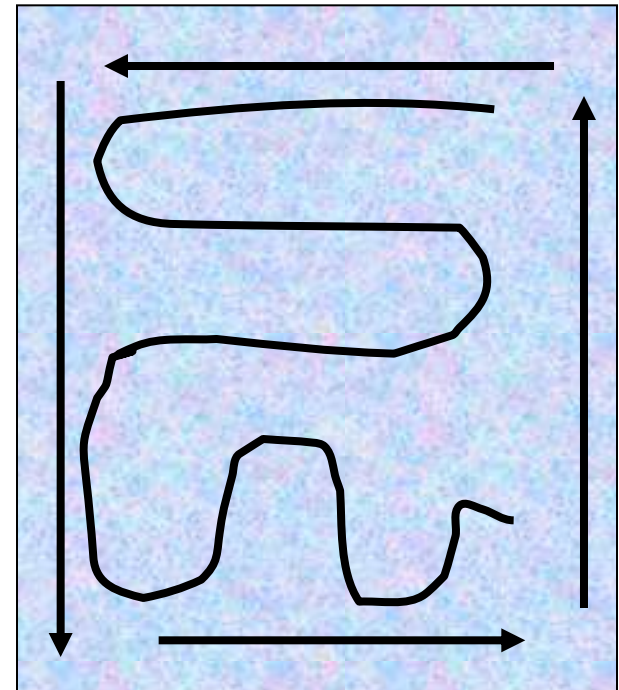
Au poussé

Pour les surfaces non encombrées ou les couloirs



A la godille

Pour les surfaces encombrées ou réduites



Lavage manuel des sols

- **Toute opération de lavage sera précédée d'un balayage humide**
- **Action chimique et mécanique permettant d'éliminer les salissures adhérentes sur les sols**
- **Obtenir**
 - **une propreté visuelle**
 - **une propreté microbiologique en réduisant le nombre de micro-organismes présents sur les sols**

- lavage à plat ou balai réservoir



- lavage mécanisé (mono brosse, auto laveuse)



Lavage manuel des sols

Balai de lavage à plat



- Balai manche aluminium avec support articulé
- Bandeaux coton ou polyester-coton ou microfibres
- Bac de trempage avec grille d'égouttage
- **Technique :**
 - tremper frange dans seau contenant détergent ou détergent-désinfectant
 - égoutter sur la grille
 - laver le sol, laisser agir produit
- ➡ **Méthode ergonomique et économique**
 - bonne maniabilité
 - bon effet mécanique



Lavage manuel des sols

Balai réservoir



- manche aluminium ou plastique
- réservoir plastique contenant solution détergente-désinfectante
- système d'écoulement de la solution jusque dans la semelle
- bandeau polyester-coton ou microfibres ou à usage unique

- assez maniable
- application d'une solution détergente, détergente-désinfectante toujours propre
- adapté particulièrement dans les zones 3 et sur de petites surfaces
- non adapté au nettoyage des surfaces très souillées

En cas de *Clostridium difficile*

➤ Bionettoyage quotidien des sols et surfaces comportant

- un nettoyage complet et un rinçage
- une désinfection à l'aide d'une solution d'hypochlorite de sodium à 0,5% de chlore actif

Préparation

250 ml Javel à 9.6% + 750 ml eau = 1 l d'eau de Javel à 2.6%

1 l d'eau de Javel à 2,6% + 4 litres d'eau = eau de Javel à 0.5%

Temps de contact = 10 minutes

- **si non utilisation d'eau de Javel réaliser un nettoyage toutes les 8 h en utilisant le détergent-désinfectant habituel**

Lavage mécanisé des sols

La monobrosse

« Travaux de récurage approfondi grâce à un effet mécanique prépondérant par friction rotation, conjugué à la pression exercée par la machine »

- **Monobrosse 150 à 200 t/mn avec réservoir à eau**
 - disques ou brosses de lavage
 - aspirateur à eau
 - détergent non moussant
- **Entretien du matériel**
 - vider le réservoir de la monobrosse
 - nettoyer la brosse ou le disque
 - vider la cuve de l'aspirateur, la nettoyer
 - essuyer l'extérieur des machines et les câbles avec détergent-désinfectant
- **Remarques**
 - action uniquement détergente
 - résultat efficace
 - méthode lourde en temps et en personnel



Lavage mécanisé des sols

L'autolaveuse

« Lavage mécanisé approfondi combinant l'action de la monobrosse et de l'aspirateur à eau »

➤ **Autolaveuse à câble ou batteries**

- disques ou brosses
- détergent non moussant

➤ **Entretien du matériel**

- vidanger la machine eau propre et eau sale
- nettoyer les bacs, suceurs, brosses ou disques
- essuyer l'extérieur de la machine
- essuyer les câbles, remettre en charge les batteries

➤ **Remarques**

- autonomie limitée pour autolaveuses à batteries
- action uniquement détergente

•



Désinfection des locaux

- **Opération au résultat momentané permettant d'éliminer ou de tuer les micro-organismes et/ou d'inactiver les virus indésirables portés sur des milieux inertes contaminés en fonction des objectifs fixés.**

Le résultat de cette opération est limité aux micro-organismes présents au moment de l'opération (AFNOR NFT 72-101)

- **On ne désinfecte que ce qui est propre**

Désinfection des locaux

➤ Indications limitées à situations particulières

- Épidémies non contrôlées
- Présence *Aspergillus* dans secteur protégé
- Liées à réglementation : *ex : bioterrorisme*
- Liées à recommandations spécifiques *ex : Clostridium difficile*
- Laboratoire de type P3 - P4

➤ Recommandations CCLIN Sud-Ouest.

« Désinfection des locaux 2009 »

Démarche qualité

- **Evaluation des pratiques professionnelles inclut fonction « entretien des locaux » dans démarche qualité**
- **Evaluation de la propreté visuelle**
 - Assurer un suivi du niveau de propreté des locaux
 - Mesure simple et validée : échelle de Bacharach
 - Conformité de la zone contrôlée si note \geq à 0,7
- **Evaluation des procédures**
 - Audit par observations directes ou autoévaluation

Conclusion

- **Techniques efficaces pour la maîtrise du risque lié à l'environnement si :**
 - **reconnaissance de la fonction « entretien »**
 - **personnel compétent et formé**
 - **organisation du travail favorisant la réalisation correcte des procédures**
 - **mise en place de protocole et fiche de traçabilité**
 - **mise à disposition de locaux, matériaux, matériels et produits adaptés en conformité avec les exigences d'entretien et de sécurité des personnes**